

LA INVESTIGACIÓN DEL PATRIMONIO INDUSTRIAL DESDE LA HISTORIA DEL ARTE: LAS FUNDICIONES ARTÍSTICAS DE GALICIA COMO CASO DE ESTUDIO

INDUSTRIAL HERITAGE RESEARCH FROM A HISTORY OF ART APPROACH: THE ARTISTIC FOUNDRIES OF GALICIA AS CASE OF STUDY

Daniel Lucas Teijeiro Mosquera

Universidade de Santiago de Compostela, Praza da Universidade, nº1, Santiago de Compostela, 15703,
daniellucas.teijeiro.mosquera@usc.es.

How to cite: Daniel Lucas Teijeiro Mosquera. 2022. La investigación del patrimonio industrial desde la historia del arte: las fundiciones artísticas de Galicia como caso de estudio. En libro de actas: II Simposio de Patrimonio Cultural ICOMOS España. Cartagena, 17 - 19 de noviembre de 2022. <https://doi.org/10.4995/icomos2022.2022.14993>

Resumen

Los estudios sobre patrimonio industrial frecuentemente son abordados desde distintas disciplinas de la historia, la gestión cultural y la museología, centrándose en aspectos relacionados con las actividades técnicas, extractivas, tecnológicas, de ingeniería y productivas, pero es menos habitual tratarlos desde la historia del arte. Por lo tanto, con la presente comunicación se plantean aquellos aspectos necesarios a considerar desde esta disciplina, asumiendo como caso de estudio las fábricas de fundición artística que existieron en Galicia desde el siglo XIX hasta la guerra civil.

Para ese objetivo, se focaliza la atención en dos grandes aspectos: por un lado, la definición de las particularidades mostradas en la arquitectura fabril y sus repercusiones en el desarrollo urbano de ciudades y villas; por otro, la localización, identificación y análisis de los productos considerados artísticos.

Como resultado, se especifican las metodologías de investigación necesarias para estudiar el patrimonio industrial desde la historia del arte y sus visiones como historia de la arquitectura, del urbanismo, de la producción y de la cultura material.

Palabras clave: *historia del arte, arquitectura del hierro, urbanismo, producción, cultura material, fundición, documentación, infografías 3D.*

Abstract

Studies on Industrial Heritage are frequently addressed from a historical, cultural management and museological disciplines, focusing on aspects related to technical, technological, engineering and productive activities, but it is less common to undertake it from a History of Art perspective. Therefore, this presentation proposes those necessary aspects to be considered from this discipline, using as a case study, the artistic foundry factories that existed in Galicia, between the 19th Century and the Civil War.

For this, we focus on two big aspects: first, the definition of particularities shown in factory architecture and how it influenced urban development in cities and towns; secondly, the location, identification and analysis of the products considered as artistic.

As a result, the necessary research methodologies are specified, in order to study Industrial Heritage from a History of Art perspective, supported by history of architecture, urban planning, production and material culture.

Keywords: History of Art, cast iron architecture, urbanism, production, material culture, foundry, documentation, 3D infographics.

1. Introducción

Cada vez abundan más las investigaciones relacionadas con el patrimonio industrial, debido a la necesidad de contrarrestar el olvido del proceso de desaparición de muchas instalaciones fabriles, sociedades, actividades, técnicas y productos que sirven como testimonio significativo de épocas ya superadas. Desde mediados del siglo XX, la arqueología industrial facilitó su puesta en valor y la multiplicación de investigaciones interdisciplinares, llegando hoy en día a la creación de diversos organismos y leyes que amparen este ámbito.

La historia económica o la historia de la ciencia y la técnica suelen ser las disciplinas que más estudian el patrimonio industrial, centrándose generalmente en las actividades comerciales, estadísticas, técnicas, extractivas, tecnológicas, ingenieriles y productivas. Aunque también existen iniciativas desde la gestión cultural, la museología y la museografía, desde la historia del arte quedan muchos aspectos por desarrollar, a pesar de que se puede aplicar su metodología en numerosos enfoques, como por ejemplo: la evolución de las tipologías e hibridaciones estilísticas de las arquitecturas fabriles; su repercusión en el tejido urbano de las ciudades; la búsqueda y análisis de los productos industriales considerados artísticos, sean seriados o artesanales, como testimonios de la cultura material de un contexto social concreto; o el análisis gráfico de la publicidad y difusión mercantil de la producción industrial.

Con base en este último enfoque, el objetivo de este trabajo es asumir desde la historia del arte las metodologías necesarias para estudiar el patrimonio industrial. Para esto, se plantea como caso de estudio las fábricas de fundición artística que existieron en Galicia en los siglos XIX y XX, las cuales son motivo de estudio para la tesis doctoral del presente autor (Tabla 1). De este modo, se explican aquellas fuentes documentales generales que son necesarias para definir antiguas instalaciones fabriles y cómo localizar su olvidada y desaparecida producción artística.

Tabla 1. Fundiciones documentadas para el caso de estudio

Fábricas de fundición dedicadas a la producción de piezas artísticas desaparecidas y que existieron en Galicia desde el siglo XIX hasta la guerra civil		
Población	Fundición (en verde y negrita: instalaciones conservadas)	Años de actividad
Sargadelos (Cervo, Lugo)	Real Fábrica de Fundición y Loza de Sargadelos	1791-1875
A Coruña	<i>La Victoria</i> de Joaquín Galiacho	1844-1858
	<i>Habilidades</i> de Antonio Sanjurjo Álvarez-Becerra	Ca. 1857-1885
	<i>La Esperanza</i> de Baltasar Carballeira y Marchesi	1866
	Fundición de la familia Solórzano	1866-1980
	<i>Las Maravillas</i> de Miguel Muñoz Ortiz y sucesores	1883-ca. 1965
	<i>La Moderna Industrial</i> de Manuel Fernández López, Roque Cerezo Sande, Juan Chas Morlán, Manuel Wonenburger Cabezado y Julio Wonenburger Canosa	1894-1907
	Fundición de Julio Wonenburger Canosa y sucesores	1907-1985
Vigo	<i>La Fundidora</i> de Alejandro Lelaboureur y Primo Ortega	1856-1869
	<i>La Primitiva</i> de Francisco Paz Estévez	1881-1888-¿?
	<i>La Vulcano</i> de la familia Tapias	1886-1894-¿?
	<i>La Industrial</i> de José Fernández Landín y Eugenio Cabaleiro	1911-1939-¿?
	<i>Granja, Lago y Cía.</i>	Ca. 1924-1995
	<i>La Mecánica</i> de Francisco Romero	Ca. 1861 - 1918
	<i>José Barreras</i> (previa a la creación de los astilleros)	1892-...
<i>La Industrial</i> de Antonio Sanjurjo Badía y Sucesores	1857-1969	
Carril (Vilagarcía de Arousa, Pontevedra)	Fundición de Luis de la Riva	1848-1867
	Fundición de los ingleses	1867-1907
	Fundición de Antonio Alemparte y sucesores	1875-1957
	Fundición de Baldomero Corral Viñas	1893-1897
Pontevedra	<i>La Constructora</i> de José Pazó Martínez y sucesores	Ca. 1885-2011
Marín	<i>El Vulcano</i> de Tiburcio Sebastián González Martínez	1931-1980
Ourense	Fundición de la familia Malingre	Ca. 1860-1979
Santiago de Compostela	Fundición <i>La Primitiva Compostelana</i> de Baldomero Corral Viñas y Compañía	1897-ca.1902

Fundiciones Franco	1927-1988
Fuente: los datos de esta tabla se recogen de documentos procedentes de diversos archivos. Para aproximarse, consúltese la tesis doctoral de Vázquez Vaamonde (1995).	

En cuanto a la justificación del ámbito cronológico, se establece el inicio de manera general en el siglo XIX, porque es en 1844 cuando se inaugura la primera fábrica de fundición como empresa privada –*La Victoria* de Joaquín Galiacho en A Coruña–, a pesar de que desde 1791 existía la Real Fábrica de Fundición de Sargadelos, la cual durante la primera mitad del siglo XIX se destinó principalmente a la producción armamentística para la Armada Española (Teijeiro Mosquera, 2019). Como punto final se señala el año de 1936, ya que con el inicio de la guerra todas las fundiciones gallegas se ven económicamente afectadas y muchas de ellas son incautadas por el ejército sublevado con el fin de la fabricación de armas, lo que también implicó la paralización de la vertiente de producción artística y su futura diversificación productiva, especialmente destinada a la industria de motores y maquinaria.

Así y todo, el caso de las fundiciones gallegas es perfecto para el objetivo descrito, porque la metodología empleada para su investigación es aplicable a otras industrias históricas que existan o hubiesen desaparecido: por un lado, las consideraciones desarrolladas sobre los mecanismos de investigación de la historia de la arquitectura fabril se pueden volcar a cualquier industria; por otro, la búsqueda, localización, identificación y análisis de la producción artística, no se podría aprovechar solamente para aquellas industrias que contribuyeron a las historia del arte –fábricas de fundición, vidrios, ebanisterías, etc.–, sino también para otras que emplearon los mismos medios de difusión mercantil –catálogos de venta o publicidad– o que ejercieron un diseño en su producto –fábricas de tejidos, de calzados, del papel, etc.–. Puesto que en la presente comunicación sería inabarcable tratar los procedimientos de documentación realizados para cada una de las veinticinco fundiciones, a continuación se tratarán algunos casos específicos con la finalidad de ayudar a localizar la tipología de fuente documental necesaria para este tipo de estudios.

2. Las sociedades mercantiles como documentación de difícil localización

Para poder localizar la documentación de las fundiciones artísticas gallegas previamente es imprescindible encontrar la información relativa a las sociedades que las rigieron. Esta puede ser la labor más difícil, porque en la inmensa mayoría de los casos no se conserva la documentación, puesto que en los archivos públicos son escasísimos los fondos de empresa privadas desaparecidas; de hecho, la adquisición de fondos de empresas se puede considerar como uno de los retos del mundo de los archivos para el siglo XIX.

En Galicia, solamente existe un archivo que contenga un fondo de empresa de una de estas fundiciones artística. Se trata del Archivo de la Real Academia Galega, en donde se conserva parte del fondo de la fundición *La Industriosa* de Antonio Sanjurjo Badía de Vigo, una de las más destacadas que hubo en Galicia. Desde el punto de vista de la historia del arte, a través de la correspondencia depositada en este fondo se pueden localizar productos artísticos vendidos, así como conocer algunos borradores de diseños de balcones y elementos arquitectónicos.

Ante la dificultad presentada, primeramente se debe de localizar, con la mayor exactitud posible, la datación de constitución y disolución de la sociedad que se quiera estudiar, ya que así se podrán acotar las fechas para las búsquedas de otros aspectos relacionados con las obras en sus instalaciones fabriles y sus producciones. Para esta tarea lo mejor es intentar localizar la persona que o institución que conserve dicho fondo de empresa. En caso de ser imposible, siempre se presenta la oportunidad de obtener la información de manera más directa a través del Registro Mercantil del distrito en el que se ubique, lo que permitirá localizar otras escrituras en archivos históricos de protocolos notariales, así como intuir cuál era el notario al que la sociedad en cuestión solía dirigirse para formalizar escrituras.

Seguidamente, también se conservan datos sobre las fundiciones en la serie «creación de nuevas industrias» del fondo del Ministerio de Hacienda del Archivo General de la Administración en Alcalá de Henares, en el que se recoge una amplísima cantidad de información relativa a sociedades españolas desde el siglo XIX. Los fondos del Ministerio de Hacienda de los archivos históricos provinciales también son importantes, pues albergan las matrículas de contribución industrial y de comercio de cada ayuntamiento, a partir de las cuales se puede registrar la razón social de la fundición, los años en los que estuvo activa la industria u otras características básicas tributarias. Desde un punto de vista económico,

las series de contribución de utilidades arrojan datos de balances económicos de cada sociedad e, incluso, los propios estatutos de los mismos (Alonso Álvarez, Lindoso Tato y Vilar Rodríguez, 2008).

3. Las arquitecturas de las sociedades mercantiles

3.1. Las fuentes escritas

Una vez tenidos en consideración los datos básicos de cada sociedad, ya se podrán obtener diversos datos resultantes de las búsquedas en protocolos notariales. En ellos las sociedades de las fundiciones también formalizaban las escrituras de compraventa del solar, de alguna obra de ampliación.

No obstante, es más ágil consultar otras fuentes documentales, con especial hincapié, nuevamente, en los fondos del Ministerio de Hacienda de los archivos históricos provinciales. En este caso, las series que se conserven pertenecientes al «Registro fiscal de edificios y solares», la «Contaduría de Hipotecas» o, en algunos casos, las «Libretas de Aparejadores» ayudarán a localizar la información necesaria para saber cómo era una arquitectura industrial desaparecida. Uno de los ejemplos que se pueden asumir con este procedimiento es el de la fundición de Antonio Alemparte de Carril, de la que se conserva en el Archivo Histórico Provincial de Pontevedra los dibujos de sus instalaciones y los datos fiscales de la industria previos a la guerra civil a través de documentos como el libro del arquitecto Juan Argenti y el aparejador José Luis Cabello¹. Otra alternativa que no se debe dejar es el Registro de la Propiedad, en donde se suele albergar documentación que incluso debería estar en un archivo histórico provincial por su antigüedad.

Los archivos municipales son trascendentales para localizar los proyectos de construcción o reforma de las fábricas, así como las licencias de apertura de establecimiento. Entre uno de los proyectos de construcción más detallados, cabe destacar el que realizó el arquitecto Justino Flórez Llamas en 1880 para las instalaciones de la fundición *La Industrial* que Antonio Sanjurjo Badía fundó en Vigo (Fig. 1). Cabe mencionar que las primeras fábricas de fundición gallegas poseían una fisonomía arquitectónica poco industrial: las que estaban en entornos más rurales que urbanas solían poseer un aspecto rudimentario, incluso en algunas de ellas se asentaba la ostentosa vivienda del propietario, como ocurría con la Real Fábrica de Fundición de Sargadelos (López Silvestre, 2019: 421-444); en cuanto a las fábricas urbanas, solían poseer fachadas que intentaban guardar el mismo aspecto decorativo de las casas urbanas, ya que en la mayoría se solía emplazar hacia la calle el muestrario de venta, mientras que los talleres quedaban ocultos hacia la parte trasera.

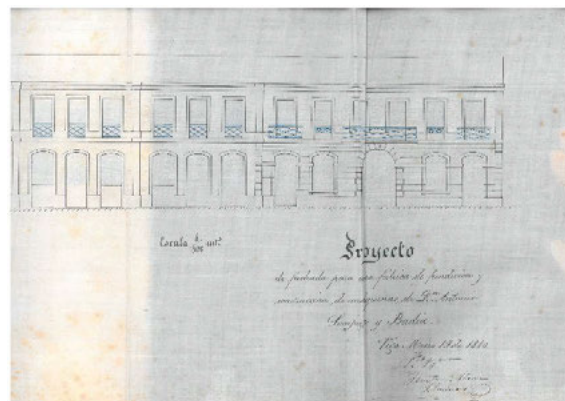


Fig. 1 Justino Flórez Llamas [arquitecto]: Alzado del Proyecto de fachada para una fábrica de fundición y construcción de máquinas de Dn. Antonio Sanjurjo y Badía (13 de marzo de 1880). Archivo Municipal de Vigo, Urb-170

3.2. Las fuentes gráficas

Lógicamente, los documentos mencionados en el apartado 3.1. pueden aportar información gráfica de interés en cuanto al estudio de la arquitectura fabril del siglo XIX, pero también hay que tener en consideración la posible escasez de

¹ Archivo Histórico Provincial de Pontevedra (en adelante, AHPPo). Delegación del Ministerio de Hacienda en Pontevedra, cuadernos de campo del Catastro de urbana, libro 3748, folios 15-17.

fotografías. Por ello, hay que tener presentes otros recursos gráficos empleados hasta finales del siglo XIX, especialmente los grabados. De acuerdo con esto, es habitual que en dichas facturas se muestre el nombre de la fábrica mediante un membrete, el cual en muchas ocasiones podía representar, de manera general, cómo eran esas instalaciones.

En los protocolos notariales también se pueden encontrar planos de las industrias. Uno de los pocos ejemplos es la planta de la fundición de Hijos de José Barreras, cuyas instalaciones se modifican bajo proyecto del arquitecto Jenaro de la Fuente en 1908². Estas instalaciones ya no existen, puesto que se localizaban entre las calles Policarpo Sanz y Colón, pero a día de hoy solo cuenta con sus instalaciones portuarias dedicadas a astillero, por la que cobra gran importancia en la historia industrial de Galicia. Solo a través de la búsqueda de este tipo de documentación se pueden conocer este tipo de datos, ya que hasta ahora se desconocía su función primigenia como industria productora de elementos arquitectónicos, entre los que se podría mencionar, por ejemplo, el palco de la música de la Alameda Rosalía de Castro de Lugo.

3.3. Resultados de la recopilación documental

Una vez obtenidos los documentos escritos y gráficos necesarios para poder documentar las fábricas, se deben ordenar y seleccionar aquellos que resulten de mayor interés para el enfoque de la investigación en cuestión. Esto servirá para realizar recursos infográficos que aporten un contenido didáctico muy preciso. En este sentido, los planos de situación son un recurso *sine qua non* para conocer con exactitud la georreferencia del solar de las fábricas de fundición, ya que, como ya se ha indicado en la introducción, la mayoría de ellas ni siquiera se conservan.

Como ejemplo, se señala la planta de la antigua fundición de la familia Solórzano de A Coruña, que estuvo activa en el barrio de Monelos entre 1866 y 1970 (Vázquez Vaamonde, 1995: 415-420). De esta fábrica no se conserva absolutamente nada a día de hoy, lo que dificulta la comprensión de su contexto geográfico e histórico, siendo un pasado del que a día de hoy apenas se recuerda a pesar de la transcendencia industrial que tuvo para la ciudad herculina y la industria gallega. Una buena solución para situar con exactitud es aplicar un análisis comparativo mediante infografías: por un lado, un plano antiguo en donde aparezca representada la fábrica marcando la planta; por otro, una ortofotografía del entramado urbano actual en la que se represente la misma planta (Fig. 2). Asimismo, no se deben de olvidar otros elementos urbanos desaparecidos en el entorno de la fábrica; en este caso, se señala el curso del río Monelos –que pasaba a cielo abierto a inmediaciones de la fábrica en cuestión, pero que fue entubado en 1965– y el puente de Monelos de tres 3 vanos – sepultado bajo tierra a raíz del proyecto de entubado del río en 1965–.

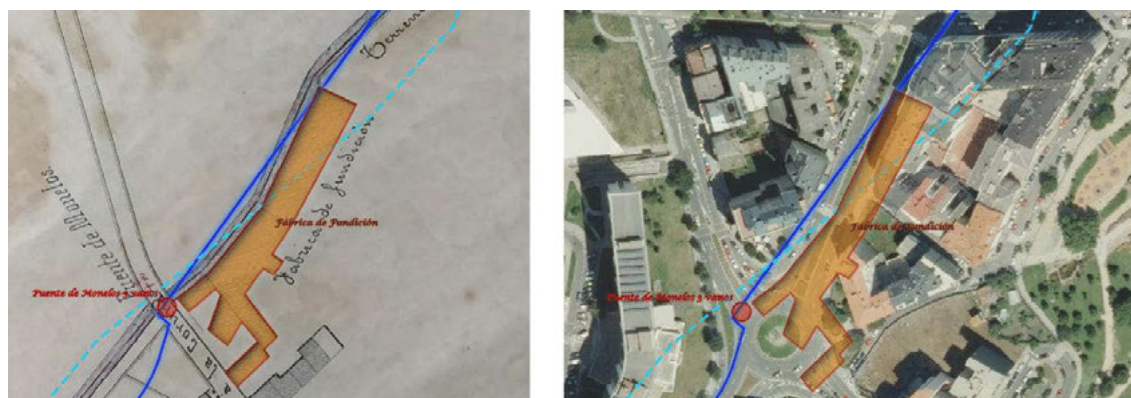


Fig. 2 Comparación infográfica entre un plano de 1889 en el que se representa la planta de la desaparecida fundición Solórzano y una ortofotografía indicando en dónde se ubicaría exactamente a día de hoy. Plano procedente de: Archivo Municipal de A Coruña, c-8814/1

² AHPPo. Distrito notarial de Vigo, notario Casimiro Velo de la Viña, caja 20561, documento 556, *Plano del solar de los talleres de fundición de Viuda e Hijos de J. Barreras, de 13 de mayo de 1908, firmado por Genaro de la Fuente. Escala 1:400.*

4. Las producciones artísticas

4.1. Del objeto industrial conservado a sus catálogos de exhibición

Los productos artísticos de las fundiciones se pueden contextualizar dentro de la tendencia de los estudios de la cultura material, propios de distintas disciplinas humanísticas, como la arqueología industrial, la antropología, la historia del arte o la historia de los objetos domésticos. Conforme a esta corriente investigadora, es posible recuperar la memoria olvidada y desaparecida de las fábricas de fundición de estudio sus piezas de mayor interés, para lo que es necesario un trabajo de campo con el fin de localizarlas, identificarlas y analizarlas (Hollenback y Schiffer, 2010: 313-332).

Lo que más información pueda aportar es, sin duda, el trabajo de campo. La mayor parte de las piezas consideradas artísticas llevaban su autoría fabril inscrita, siendo un orgullo mostrar el nombre de la fundición en aquellas piezas más importantes, generalmente en los pedestales de la misma. Esto ocurría en todo el mundo, ya fuesen esculturas o, en el caso de las arquitecturas, en las columnas que la portaban.

Los catálogos de fundición artística son trascendentales. Esta idea fue desarrollada por los industriales y comerciantes del siglo XIX vinculados a las fábricas de fundición francesas, destacando el catálogo de la *Société Anonyme des Hauts-Forneaux et Fonderies d'Art du Val d'Osne*, pues fue una de las fundiciones que más produjeron para todo el mundo; su fondo de empresa está conservado parcialmente entre los Archives Départementales de la Haute-Marne y en la *Société Général Hydraulique et de Mécanique*. No obstante, hay que tener en consideración que estos catálogos eran enviados por los propios dirigentes de las fábricas, así como por los arquitectos intermediarios entre las mismas y los compradores. Teniendo en cuenta que muchos de esos compradores eran instituciones públicas, es muy habitual encontrar fragmentos de estos preciados catálogos en sus archivos públicos. Como ejemplo se puede destacar la Diana Cazadora de la localidad coruñesa de Betanzos, la fuente monumental de fundición más grande de Galicia que fue realizada en la fábrica de *Jean-Jacques Ducl et Fils* –antecesora de Val d'Osne– en 1866 (Fig. 3)³, como copia de la célebre Diana de Versailles marmórea, que a su misma vez es copia de la original griega en bronce.



Fig. 3 Fotografía del autor con la fuente de la Diana Cazadora de Betanzos (A Coruña) y la plancha litográfica n°224 del catálogo de la fundición de *Jean-Jacques Ducl et Fils* por el que fue comprada en 1866

Las fundiciones gallegas también tenían catálogos, pero apenas se conservan en instituciones públicas, pues solo uno de la fundición *Las Maravillas* se conserva en la Biblioteca de la Real Academia Galega. No obstante, a través de particulares también se pueden localizar algunos ejemplares de otras fundiciones (Sánchez Arines, 2020). No obstante, es fundamental

³ Los planos y el proyecto de la fuente se encuentran en la carpeta de agua y alcantarillado que va desde 1820 a 1902 del Archivo Municipal de Betanzos.

indicar que las fundiciones gallegas solo ofrecían en su catálogo elementos arquitectónicos –galerías, miradores, balcones, columnas, etc.– y no esculturas o piezas cuyos modelos fuesen realizados por artistas. De lo que hay constancia es de la imitación de modelos franceses, pues realmente las fábricas gallegas podían adquirirlos con relativa facilidad gracias al comercio marítimo de ciudades como A Coruña, Vigo, Ferrol o Vilagarcía (Carmona Badía, 2005: 162-165).

4.2. Resultados: identificación, localización, análisis y utilización de herramientas digitales

Una vez aplicados los procedimientos explicados en el apartado anterior, se pueden conocer aquellas piezas que se conservan de acuerdo con los datos que explican la historia de su empresa. En este sentido, es interesante realizar una base de datos en las que estén recopilados, a cuyo ejemplo se puede mencionar la iniciativa de inventario de *E-monumen*, en donde se geolocalizan cada una de las piezas producidas en las fundiciones francesas por todo el mundo⁴.

Del mismo modo que se pueden utilizar las restituciones 3D para la recuperación visual de las instalaciones fabriles desaparecidas, los renders también son una solución para dar forma gráfica y digital a las arquitecturas de hierro desaparecidas. El ejemplo que se adjunta es una comparación entre una fotografía del actual mercado de abastos de Santiago de Compostela y una restitución gráfica de cómo era en origen, construido en 1871 bajo proyecto del arquitecto Agustín Gómez de Santamaría, que se levantaba por una estructura de fundición producida en la fábrica de Alemparte en Carril, y demolido en 1937 para la construcción del actual edificio, obra de Joaquín Vaquero Palacios (Figs. 4 y 5). Se trata, pues, de una de los escasos ejemplos de arquitectura del hierro y cristal que existieron en Galicia, un tema de estudio que sí se ha abordado en otras partes de España (Navascués Palacios, 2007), pero no en Galicia, lo que pone de manifiesto la adecuación de estas herramientas digitales para el *re-conocimiento* de las arquitecturas industriales desaparecidas.



Fig. 4 Comparación. Izquierda: fotografía del actual mercado de abastos de Santiago de Compostela. Derecha: restitución 3D del antiguo. Realización: Carlos Paz, Centro de Infografía Avanzada de Galicia – GI-1530 HAAYDU USC



Fig. 5 Ejemplos de restitución 3D del antiguo mercado de hierro de Santiago de Compostela. Realización: Carlos Paz, Centro de Infografía Avanzada de Galicia – GI-1530 HAAYDU USC

⁴ E-monumen. (2022). Carte du patrimoine «français». Recuperado el 28 de febrero de 2022, desde <https://e-monumen.net/carte/>.

5. Conclusión: una metodología aplicable

Existe un incontable número de ejemplos pertenecientes al patrimonio industrial que están pendientes de abordar en cada ciudad. Con esta finalidad, mediante el caso de estudio de las fundiciones artísticas gallegas la presente comunicación pretende ayudar con aspectos metodológicos imprescindibles para la localización de los documentos necesarios para poder definir sus correspondientes historias.

De este modo, queda claro que la Historia del Arte puede contribuir muchos datos relevantes al patrimonio industrial, bien desde el punto de vista de la historia de la arquitectura, desde la evolución urbanística que implicó, desde el conocimiento de su producción en aquellas fábricas que produjeron objetos de interés artístico y decorativa o desde cualquier otro aspecto que pueda surgir con el impulso que vaya adquiriendo la revalorización del pasado de las industrias.

De acuerdo con esto, incluso la legislación vigente hace referencia las aportaciones de la historia del arte al patrimonio industrial se pueden encuadrar en el marco de varios textos legales que pretenden salvaguardar la producción de este tipo de arquitecturas y piezas artísticas. Más exactamente, la Ley 5/2016, del 4 de mayo, del patrimonio cultural de Galicia dice que todos aquellos bienes muebles e inmuebles fabriles con anterioridad al año de 1936 que estén asociados a las actividades productivas deben integrar el patrimonio industrial gallego. Además, el Plan Nacional de Patrimonio Industrial del IPCE, sustentándose en recomendaciones de organismos internacionales como el TICCIH, pretende la conservación, investigación y difusión de todas las manifestaciones arquitectónicas, tecnológicas y documentales de las antiguas industrias siderúrgicas, metalúrgicas y de talleres mecánicos que son objeto de este trabajo.

Fábricas de fundición, loza, ladrillos, mosaicos, esculturas de diversos materiales, vidrios y cristales, imprentas, etc. En definitiva, casi cualquier industria que se dedicase a la fabricación de elementos que conformaron la evolución de la arquitectura, de la escultura y de las artes decorativas bien merecen un capítulo dentro de la historia del arte, tanto para desvelar su continente arquitectónico como su contenido productivo en el ámbito de la cultura material.

Agradecimientos

Esta comunicación se ha realizado mediante la ayuda FPU del Ministerio de Universidades que le fue concedida al autor, así como por el apoyo de los proyectos de I+D+i «Memoria del Patrimonio Arquitectónico Desaparecido en Galicia. El Siglo XX» (PID2019-105009GB-I00) financiado por la Agencia Estatal de Investigación y «Consolidación 2020 GPC GI-1510 Historia da Arte, da Arquitectura e do Urbanismo-HAAYDU» (ED431B 2020/41) de la Xunta de Galicia.

Referencias

- Alonso Álvarez, L.; Lindoso Tato, E., y Vilar Rodríguez, M. (2008). *Construyendo empresas. La trayectoria de los emprendedores coruñeses en perspectiva histórica, 1717-2006*, vol. 1. A Coruña: Confederación de Empresarios de La Coruña.
- Carmona Badía, X., y Nadal Oller, J. (2005). *El empeño industrial de Galicia: 250 años de historia, 1750-2000*. A Coruña: Fundación Pedro Barrié de la Maza.
- E-monumen. (2022). Carte du patrimoine «français». Recuperado el 28 de febrero de 2022, desde <https://e-monumen.net/carte/>.
- Hollenback, K., y Schiffer, M.B. (2010). Technology and material life. En D. Hicks y M.C. Beaudry (Eds.), *The Oxford Handbook of Material Culture Studies* (pp. 313-332). Oxford, Reino Unido: Oxford University Press.
- López Silvestre, F. (2019). Las Reales Fábricas de Sargadelos, Cervo (Lugo). En J.Á. Sánchez García, J. Vázquez Castro y A. Vigo Trasancos (coords.), *Arquitecturas desvanecidas: Memoria gráfica del patrimonio desaparecido en Galicia*. Madrid, España: Abada Editores.
- Navascués Palacios, P. (2007). *Arquitectura e ingeniería del hierro en España (1814-1936)*. Madrid: Fundación Iberdrola.
- Sánchez Arines, C. (2020). Os catálogos de fundición artística. O caso de Alemparte na Estrada. A Estrada. *Miscelánea histórica e cultural*, 23, 109-137.
- Teijeiro Mosquera, D.L. (2019). Bélica e civil: A produción da Real Fábrica de Fundición de Sargadelos. *Quórum: revista de artes, letras e ciencias sociais e xurídicas*, 2, 27-64.
- Vázquez Vaamonde, M.C. (1995). *La metalurgia en Galicia de los siglos XVIII al XX: ferrerías, fundiciones y forjas* (tesis doctoral). Universidade de Santiago de Compostela, Santiago de Compostela.