

Guía de ACOMPANIAMIENTO AL ESTUDIANTE UNIVERSITARIO DE ALTAS CAPACIDADES



PLAN INTEGRAL DE ACOMPANIAMIENTO AL ESTUDIANTE

UPV PIAE



UNIVERSITAT
POLITÈCNICA
DE VALÈNCIA

VICERECTORADO DE ESTUDIANTES
Y EMPRENDIMIENTO

Guía de ACOMPAÑAMIENTO AL
ESTUDIANTE UNIVERSITARIO
DE **ALTAS CAPACIDADES**

PLAN INTEGRAL DE ACOMPAÑAMIENTO AL ESTUDIANTE

UPV **PIAE** 

Edita

Vicerrectorado de Estudiantes y Emprendimiento

Autoras

Claudia Cucala Ávila

Eloina García Félix

Marina Alonso Díaz

M. Esther Gómez Martín

Colaboradoras

Luz Bueno Carrasco

Rosabel Rodríguez Rodríguez

Edición

Editorial Universitat Politècnica de València

Diseño y maquetación

Enrique Mateo

© de los textos y las imágenes: sus autores

2022, Editorial Universitat Politècnica de València

www.lalibreria.upv.es / Ref. 6076_01_01_01

ISBN: 978-84-1396-014-2

Depósito Legal: V-1706-2022

Acceso electrónico: <https://piaa.blogs.upv.es/>

Guía de acompañamiento al estudiante universitario de altas capacidades. Editorial Universitat Politècnica de València.

Se permite la reutilización de los contenidos mediante la copia, distribución, exhibición y representación de la obra, así como la generación de obras derivadas siempre que se reconozca la autoría y se cite con la información bibliográfica completa. No se permite el uso comercial y las obras derivadas deberán distribuirse con la misma licencia que regula la obra original.



Bajo licencia Creative Commons Atribución/Reconocimiento-NoComercial-SinDerivados 4.0 Internacional

Impreso en España

Guía de ACOMPAÑAMIENTO AL ESTUDIANTE UNIVERSITARIO DE **ALTAS CAPACIDADES**

Claudia Cucala Ávila
Eloïna García Félix
Marina Alonso Díaz
M. Esther Gómez Martín



UNIVERSITAT
POLITÀCNICA
DE VALÈNCIA

VICERRECTORADO DE ESTUDIANTES
Y EMPRENDIMIENTO



edUPV

Universitat Politècnica de València



PRÓLOGO

Las personas con altas capacidades nacen con un potencial que, junto con un entorno favorable, les impulsa a desarrollar sus talentos específicos. Al mismo tiempo están vinculadas, con una sensibilidad especial, a problemas emocionales, sociales y educativos que, en ocasiones, generan abandono universitario y sentimientos de inadaptación o de estar permanentemente fuera de lugar.



La Universitat Politècnica de València a través de su Plan Integral de Acompañamiento al Estudiante, **PIAE+**, da respuesta a la diversidad de su estudiantado y les ofrece el apoyo académico y personal necesario, para conseguir que desarrollen sus capacidades y logren una buena adaptación afectiva y social durante su etapa universitaria.

Me complace presentar esta guía como un modo de acercamiento de la comunidad universitaria hacia el estudiantado de altas capacidades, para conocerlos y comprenderlos mejor. La guía, dirigida al profesorado, proporciona orientaciones y estrategias que les permitan responder de forma adecuada a las necesidades de este colectivo. El equipo **PIAE+**, sensible hacia las necesidades de nuestros estudiantes de altas capacidades, colabora con esta información a favorecer un acompañamiento integral que potencie el bienestar de sus estudiantes.

M. Esther Gómez Martín
Vicerrectora de Estudiantes y Emprendimiento



PRESENTACIÓN





Desde una mirada holística y pedagógica nace este documento cuyo objetivo principal es informar, orientar, apoyar y acompañar al profesorado universitario que trata con nosotras y nosotros, **estudiantes universitarios de altas capacidades.**

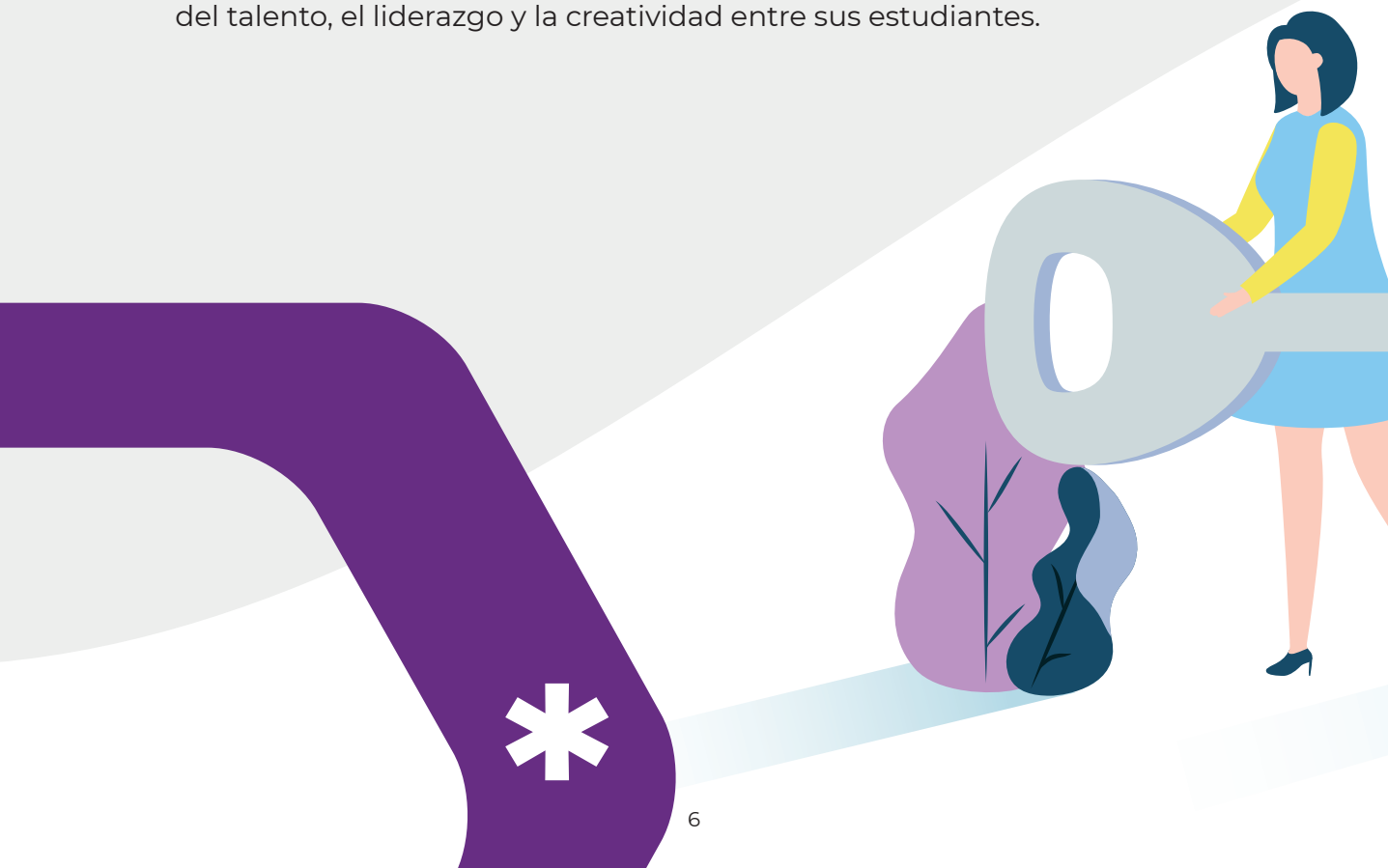
El desconocimiento acerca de las altas capacidades como una necesidad educativa específica puede llevarnos a la falta de detección y correspondiente pérdida de talentos y también a la desmotivación del estudiantado con estas características. En este sentido, la universidad debe ser un catalizador encargado de impulsar talentos específicos para llegar a la eminencia y creemos que este aspecto debe ser un punto estratégico para la Universitat Politècnica de València (UPV).

Dentro de la UPV, el Programa Integral de Acompañamiento al Estudiante (**PIAE+**), es el marco idóneo para favorecerlos y potenciarnos como estudiantes de altas capacidades. El **PIAE+** (<https://piae.blogs.upv.es>) tiene entre sus objetivos ofrecernos un apoyo específico con actividades que potencien nuestro talento, actividades donde podamos aplicar nuestras habilidades y que conecten con nuestras áreas de interés para conseguir en nuestro paso por la UPV un enriquecimiento curricular acorde con las habilidades que tenemos.



De forma paralela, el **PIAE+** pone a disposición del profesorado de la **UPV** formación específica con el propósito de sensibilizarlos en la atención de los y las estudiantes que tenemos altas capacidades y formarles para que nos puedan atender, motivar y orientar, y eviten situaciones que deriven en abandono escolar.

Con esta acción se reafirma que el **PIAE+** defiende que todo el estudiantado de la **UPV** debe tener oportunidades para desarrollar sus talentos y potencialidades únicos, y hace una apuesta por una enseñanza y un aprendizaje que promueva el desarrollo del talento, el liderazgo y la creatividad entre sus estudiantes.





INTRODUCCIÓN

En la UPV convivimos con muchos estudiantes con altas capacidades para los que necesitamos respuestas educativas especiales.

Abrimos las ventanas que te adentrarán a nuestro particular mundo. Para guiarte hemos estructurado el documento en **cinco bloques**:

1

Presentación: nos presentamos para que puedas identificarnos y conocernos

2

Mitos: desmontamos mitos y te exponemos algunos obstáculos con los que nos encontramos al llegar a la universidad

3

Perfil docente: te explicamos qué perfil docente es el deseable para trabajar con nosotros/as, junto con algunas indicaciones para el aula

4

Estrategias metodológicas: te proponemos algunas estrategias metodológicas que potencian nuestros talentos

5

Recursos: te aportamos algunos recursos y referencias bibliográficas para ampliar información

ABRAMOS LAS VENTANAS

¡SÍGUENOS!



ÍNDICE

BLOQUE 1: ESTUDIANTE DE ALTAS CAPACIDADES INTELECTUALES

| | |
|---------------------------------------|----|
| ¿Qué son las altas capacidades? | 12 |
| Mega modelo de desarrollo del talento | 14 |
| ¿Qué nos caracteriza? | 18 |
| ¡Atención con las mujeres! | 24 |

BLOQUE 2: MITOS Y OBSTÁCULOS

| | |
|------------|----|
| Mitos | 30 |
| Obstáculos | 36 |

BLOQUE 3: PERFIL DOCENTE

| | |
|--|----|
| Perfil docente | 42 |
| Indicaciones para aplicar en el aula | 46 |
| Acciones para intervenir como tutores/as | 48 |





BLOQUE 4: ESTRATEGIAS METODOLÓGICAS PARA UNA FORMACIÓN DEL FUTURO

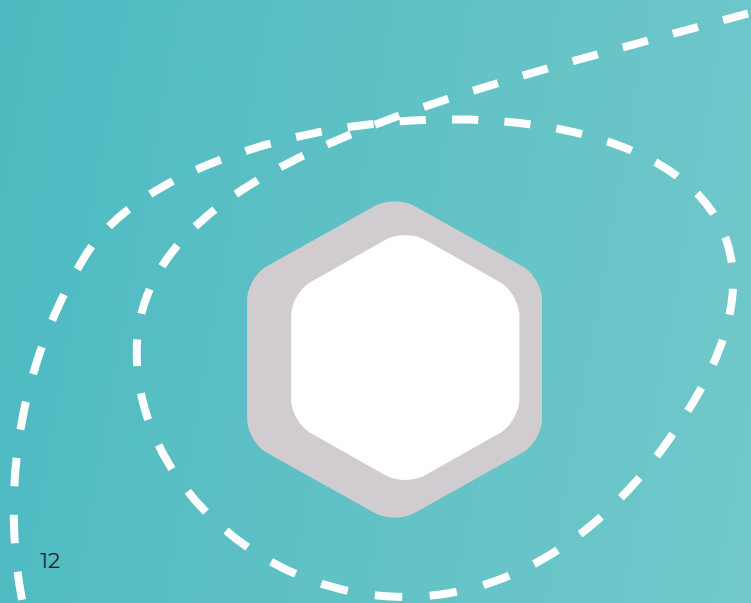
| | |
|--|----|
| Estrategias metodológicas en el aula universitaria | 50 |
| Aprendizaje basado en retos | 52 |
| Aprendizaje basado en competencias | 53 |
| Aprendizaje basado en las TIC | 54 |
| Aprendizaje basado en la gamificación | 55 |
| El aprendizaje basado en proyectos | 56 |
| Aprendizaje dialógico | 57 |
| Grados abiertos | 58 |
| Tutorías | 59 |
| Mentorización | 61 |
| Recuerda | 62 |

BLOQUE 5: RECURSOS

| | |
|----------------------------|----|
| Recursos | 64 |
| Referencias bibliográficas | 65 |



¿QUÉ SON LAS ALTAS CAPACIDADES?





Las personas con alta capacidad son aquellas que tienen unas aptitudes potenciales o que muestran unas destrezas generales o específicas que les permiten, en un entorno favorable, rendir por encima de la media respecto a su grupo de referencia.

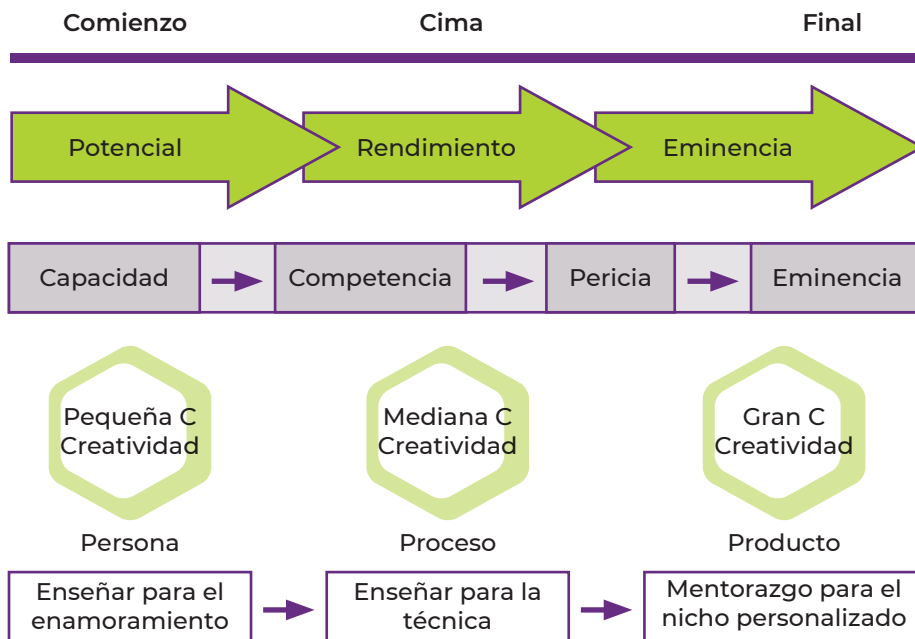
(Ramos y Chiva, 2018, p.19).

Más información: Ramos, G., Chiva, I (2018). Identificación-detección de los estudiantes de altas capacidades. En G. Ramos e I. Chiva (Eds), *Altas capacidades: identificación e intervención* (1ª ed., pp. 13-47). Editorial Brief.

MEGA MODELO DE DESARROLLO DEL TALENTO

Este modelo investigado por Olszewski-Kubilius *et al.* (2015) muestra que los talentos tienen ritmos de desarrollo. Hay talentos que se nos descubren en la infancia y otros en cualquier etapa de la vida.

Trayectoria del dominio



Mega-modelo de desarrollo del talento. Olszewski-Kubilius *et al.* Traducido por Javier Tourón.

¿Cuál es entonces, vuestro cometido como docentes universitarios?

Fomentar y potenciar nuestros talentos específicos para impulsarnos hacia la eminencia



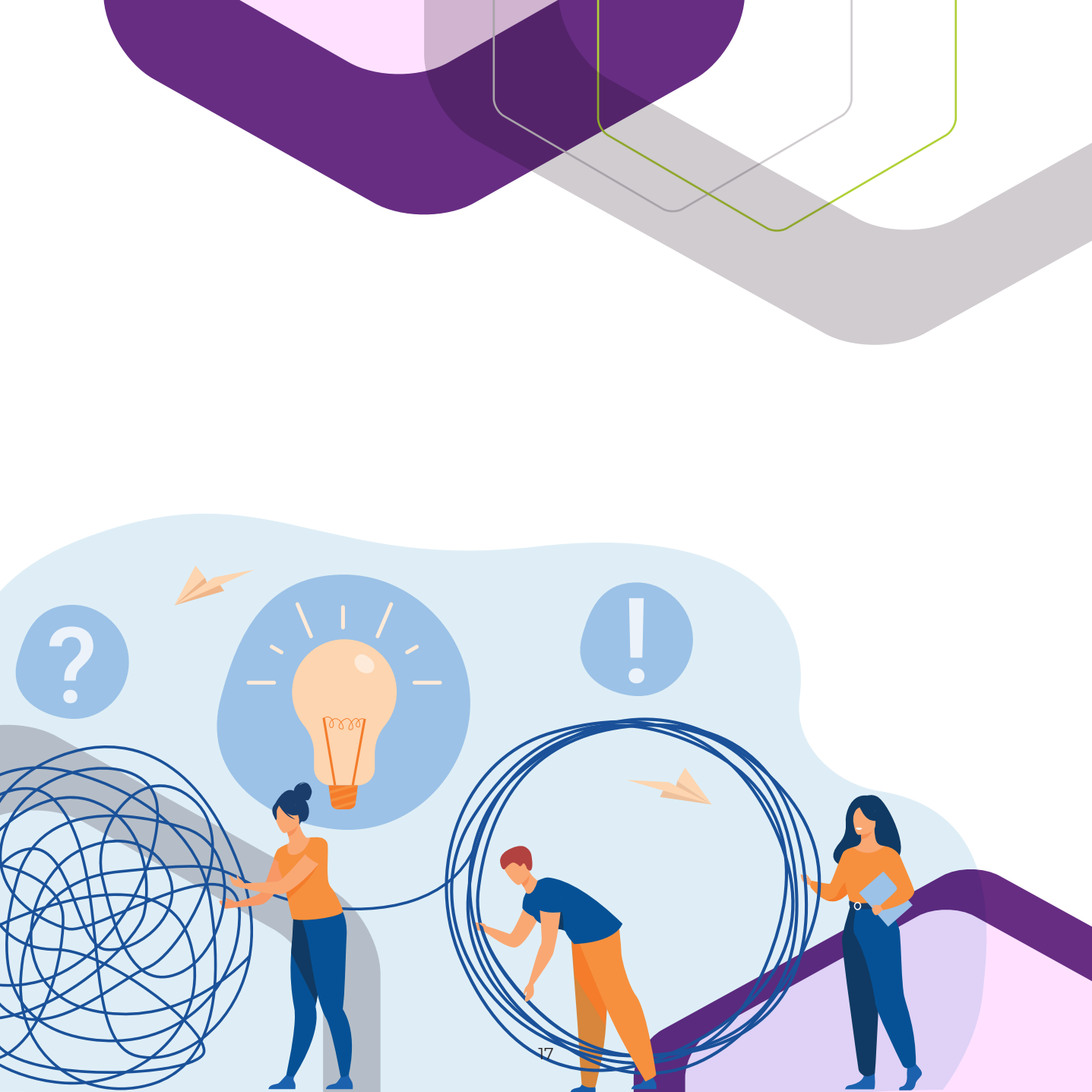
Más información: UNIR (10 de enero de 2018). Las altas capacidades en España: entre el drama y la incertidumbre. [Video]. <https://www.youtube.com/watch?v=l6XwFeakTeg&t=1232s>.

Olszewski-Kubilius, P., Subotnik, R.F., y Worrell, F.C. (2015). Re-pensando las altas capacidades: una aproximación evolutiva. *Revista de educación*, 50(368), 49-51. <https://doi.org/10.4438/1988-592X-RE-2015-368-297>.

El talento es emergente,
no inmutable ”

(Tourón, 2018)





¿QUÉ NOS CARACTERIZA?





Las personas con altas capacidades somos:



Un **grupo heterogéneo**, debido a la diversidad de contextos en los que nos desarrollamos



Reunimos **características comunes**, pero también tenemos **características específicas**



Las mujeres somos más difíciles de identificar debido a los roles de género asignados por nuestro sexo, originados por cuestiones culturales e históricas

Para conocernos mejor presentamos algunos **indicadores cognitivos y socio-emocionales** que pueden delatarnos y, por consiguiente, llevar a cabo una intervención docente ajustada a nuestras necesidades.

¡¡¡ATENCIÓN: puede que reunamos muchos indicadores de los que se describen a continuación o, por el contrario, reunamos solo algunos.

A NIVEL COGNITIVO

- Rapidez, memoria y facilidad para el aprendizaje
- Destreza para resolver problemas
- Utilizamos el conocimiento previo adquirido junto con las destrezas del razonamiento para solucionar problemas teóricos y prácticos
- Conocemos y solemos utilizar vocabulario y lenguaje avanzado
- Comprendemos ideas abstractas y complejas
- Manipulamos símbolos e ideas abstractas tanto en objetos como en personas
- Generalizamos, tenemos facilidad para interrelacionar los conocimientos y los aprendizajes
- Algunos somos creativos a la hora producir ideas, soluciones...
- Nos interesa la investigación
- Interés por seguir trabajos y proyectos ajenos
- Somos autodidactas
- Tenemos un alto nivel de exigencia

¡QUÉ PASADA!

NO TENEMOS
POR QUÉ
DESTACAR EN TODO,
PERO SÍ,
EN MUCHAS DE ELLAS,
¡¡APROVÉCHALO!!





A NIVEL SOCIO-EMOCIONAL





Perfeccionistas



Autocríticos y críticos con las normas



Extremadamente sensibles



Algunos tenemos un gran sentido de la justicia



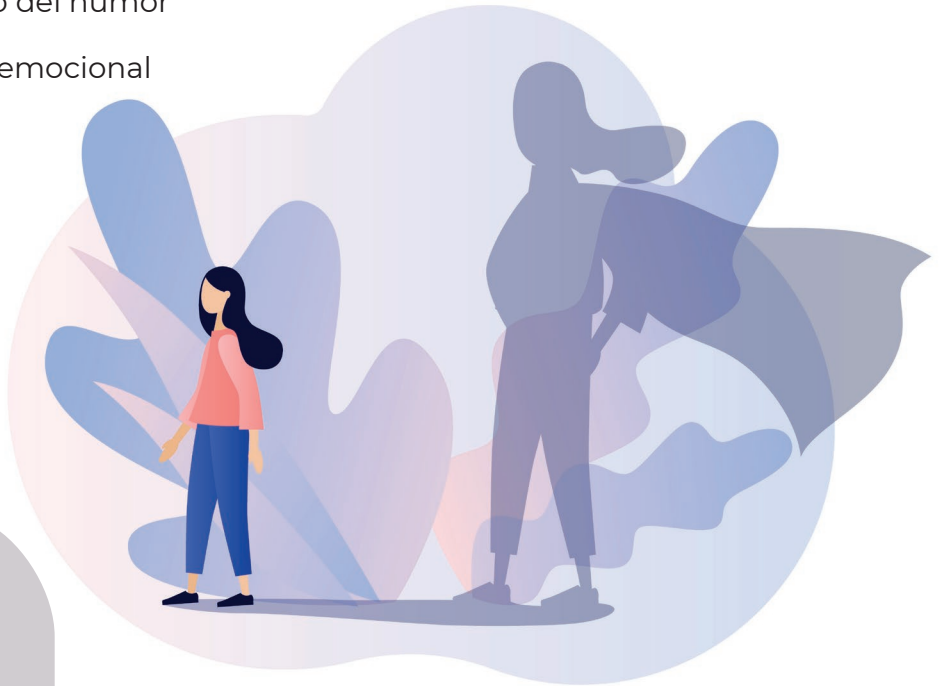
Aparentemente intolerantes en algunas ocasiones



Alto sentido del humor

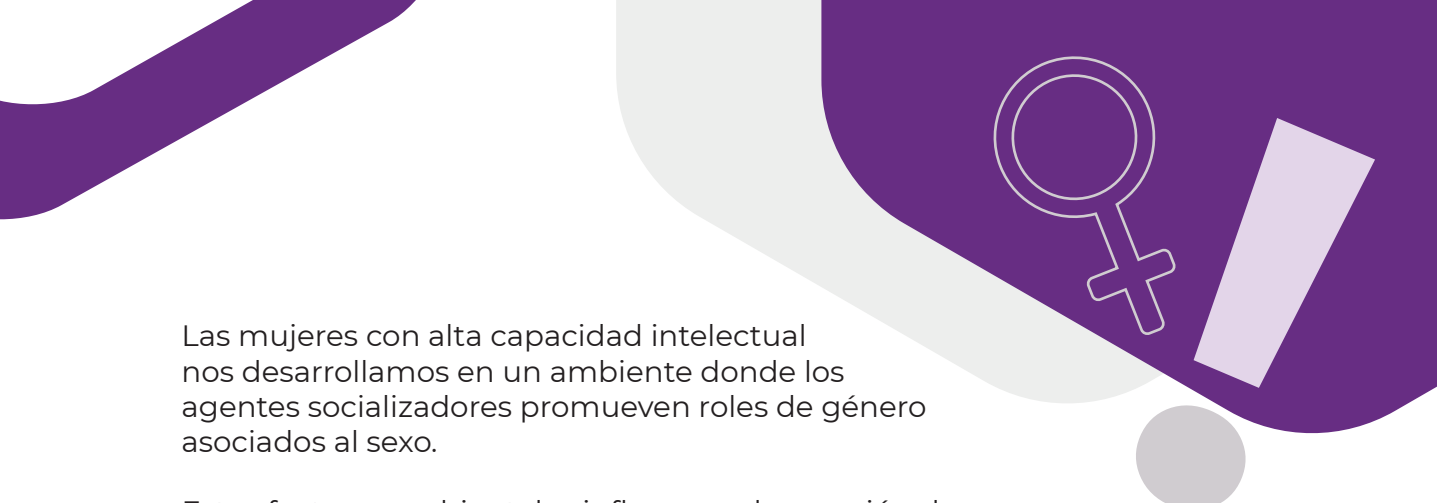


Intensidad emocional



¡ATENCIÓN CON LAS MUJERES!





Las mujeres con alta capacidad intelectual nos desarrollamos en un ambiente donde los agentes socializadores promueven roles de género asociados al sexo.

Estos factores ambientales influyen en la creación de nuestra identidad.

Seguir un camino que no es marcado socialmente, sin referentes femeninas y de altas capacidades, puede influir en nuestra adaptación social y nuestra elección académica y profesional.

Suelen atribuir recorridos académicos científico-técnicos a los hombres y a las mujeres acostumbran a situarlas en áreas socio-afectivas por cuestiones socio-culturales e históricas.





Yael Moros Daval
ETS de Ingeniería
Informática



Beatriz Requena Herrero
ETS de Ingeniería Agronómica
y del Medio Natural



Itziar Zaera Villanueva
ETS de Ingeniería de
Caminos, Canales y Puertos



Lea Olcina Botella
Delegación de
Alumnos

¡¡¡OJO CON LAS MUJERES
QUE ESTÁN EN GRADOS
CIENTÍFICO-TÉCNICOS!!!



Paula Soriano Cuesta
Facultad de Bellas Artes



Ángela Soriano Cuesta
ETS de Ingeniería
Industrial



Holly Gill
Escuela Politécnica
Superior de Gandia



Carolina Marugan Rubio
ETS de Ingeniería Informática
y Facultad de Administración y
Dirección de empresas



Andrea Cano Romero
ETS de Arquitectura



Raquel Parcet Torre
ETS de Ingeniería de
Telecomunicación



Dunia Didane Cantador
ETS de Ingeniería de
Edificación



Claudia Seoane Salmerón
Escuela Politécnica
Superior de Alcoy



Andrea Ramos Pillasagua
Escuela de Doctorado



Raquel Murcia Juan
ETS de Ingeniería
del Diseño

**Montse Montolío Martínez y
Raquel González Chuliá**
ETS de Ingeniería Geodésica,
Cartográfica y Topográfica



¿PUEDE SER QUE SE HAYAN
DESPOJADO DE ESTOS ESTEREOTIPOS
PARA SEGUIR EL IMPULSO DE
SUS ALTAS CAPACIDADES INTELECTUALES?



MITOS

Acerca de las altas capacidades existen algunos mitos y prejuicios que debéis considerar

Clarificar ideas equivocadas al respecto puede favorecer una adecuada atención y/o intervención.

Estos prejuicios o falsas creencias hacia nosotros/as afectan a nuestros comportamientos, conductas y autoestima.

Durante la adolescencia, etapa en la que ingresamos en la universidad, construimos nuestro autoconcepto en base al concepto que se tiene de nosotros/as. Por este motivo, agradecemos la cautela y el respeto, ya que, la necesidad de formar parte de nuestro grupo de iguales hace que, en ocasiones, podamos ocultar nuestras potencialidades y talentos.

Más información: Camacho, B. (2016). *Formación, conocimientos y evaluación personal del profesorado ante los alumnos de altas capacidades en el aula*. [Tesis doctoral], Universidad Complutense de Madrid]. <https://eprints.ucm.es/40403/1/T38092.pdf>.





LA INTELIGENCIA ES MAYOR EN LAS ETNIAS, GÉNEROS Y CLASES SOCIALES

Existe gente con alta inteligencia independientemente de estas características, lo que ocurre es que en clases sociales más bajas no se identifican tanto, ni tampoco se potencian por falta de recursos.

LAS PERSONAS CON ALTAS CAPACIDADES TENEMOS UN ALTO RENDIMIENTO ACADÉMICO

Este mito es bastante común, aunque no por tener unas buenas aptitudes, está garantizado que obtendremos buenos resultados. Variables como el esfuerzo, el interés, la motivación o la disciplina, entre otros, son necesarias para obtener un buen rendimiento académico.



LA INTELIGENCIA ES ALGO INNATO CON LO QUE NACEN ALGUNAS PERSONAS

Aunque en parte es así, los factores ambientales son los encargados de estimular o inhibir nuestras potencialidades y talentos.





DETECTAR A UNA PERSONA CON ALTAS CAPACIDADES ES FÁCIL

Aunque puede que en ocasiones se detecte fácilmente, no es una característica generalizada, ya que académicamente no tenemos por qué ser excelentes, solemos desarrollarnos más en ámbitos extraescolares. El sistema no se adapta a nosotros/as.



TENEMOS PROBLEMAS DE RELACIÓN

Somos como cualquier otra persona, este aspecto también depende de variables como la personalidad o el contexto familiar o educativo. En algunos casos puede pasar que no seamos tan dados a escoger las relaciones sociales, ya que, nuestras motivaciones suelen ser otras.





SOMOS LÍDERES

Este aspecto se puede dar o no, ya que para ser líder o ejercer el liderazgo se necesitan habilidades sociales como la empatía y, equilibrio emocional... no solamente cuestiones intelectuales. A veces, las cuestiones emocionales pueden costarnos más.



COMO SOMOS TAN INTELIGENTES NO NECESITAMOS AYUDA NI INTERVENCIÓN ESPECÍFICA

Para poder extraer nuestro mayor potencial necesitamos de una intervención específica. Por este motivo, el profesor/a debe atender de manera individualizada a nuestros intereses, por el contrario, podemos caer en el aburrimiento y esto puede que acabe perjudicando a nuestros resultados académicos.



¿CON QUÉ **OBSTÁCULOS** NOS ENCONTRAMOS CUANDO LLEGAMOS A LA UNIVERSIDAD?

La llegada a la Universidad supone especializarnos en aquella disciplina que más nos gusta o aquella que más destreza tenemos.

Una experiencia más técnica y concreta donde poder sentirnos realizados

A veces cambiamos de grado por no estar seguros/as de lo que elegimos o, simplemente, porque no es como esperábamos.

Aun así, nos invaden cuestiones que pueden obstaculizar nuestro ingreso en la Universidad.

¿cuáles son?



¿QUÉ PASA SI TOMO LA DECISIÓN EQUIVOCADA?

Las personas superdotadas solemos ser buenas en todo y, cuando debemos elegir solamente una disciplina nos genera incertidumbre, es por este motivo que, a veces, necesitamos que se nos oriente. Por tanto, en ocasiones, cambiamos de grado hasta llegar a aquel que nos motiva de verdad.

An illustration of a person with dark hair, wearing a red shirt and dark pants, sleeping at a wooden desk. Their head is resting on their arms. On the desk, there is a computer monitor displaying a webpage with a large orange speech bubble containing the text '404!'. To the left of the person is a desk lamp with a red shade. The background is light blue with various icons: gears, plus signs, a satellite dish, and a potted plant. A server tower is visible in the bottom right corner.

404!

¿QUÉ PASA SI **NO SOY EL/LA MEJOR**?

Debido a que en nuestra historia académica estamos acostumbrados/as a destacar, la llegada a la universidad puede suponernos una crisis de identidad. Siempre hemos sido destacados/as, pero puede que ya no seamos los/las mejores.

A este sentimiento de fracaso, difícil de gestionar, se nos une el estrés.



¿QUÉ PASA SI FALLO?

Algunos de nosotros/as somos muy perfeccionistas y no nos gusta fracasar, por tanto, se nos puede añadir mucho estrés.



¿QUÉ HABILIDADES DE ESTUDIO TENGO?

Durante nuestra etapa escolar hemos aprobado por nuestra capacidad de escucha y de deducción. En bachillerato, teníamos que estudiar, pero al no tener aprendizaje estratégico, porque no lo hemos necesitado, llevamos a cabo el aprendizaje memorístico.

Cuando llegamos a la universidad no sabemos estudiar, ni hacer resúmenes, ni programarnos. A todo esto, le añadimos un ingrediente más, el profesorado ya no está encima de nosotros/as y, por tanto, nos cuesta mucho autorregularnos y organizarnos.



¿A DÓNDE PERTENEZCO?

El sentimiento de pertenencia nos define a los humanos en general. Nosotros también necesitamos sentirnos aceptados, pero puede ser, que si tenemos un perfil más introvertido o creativo no acabemos de encontrar nuestro sitio.

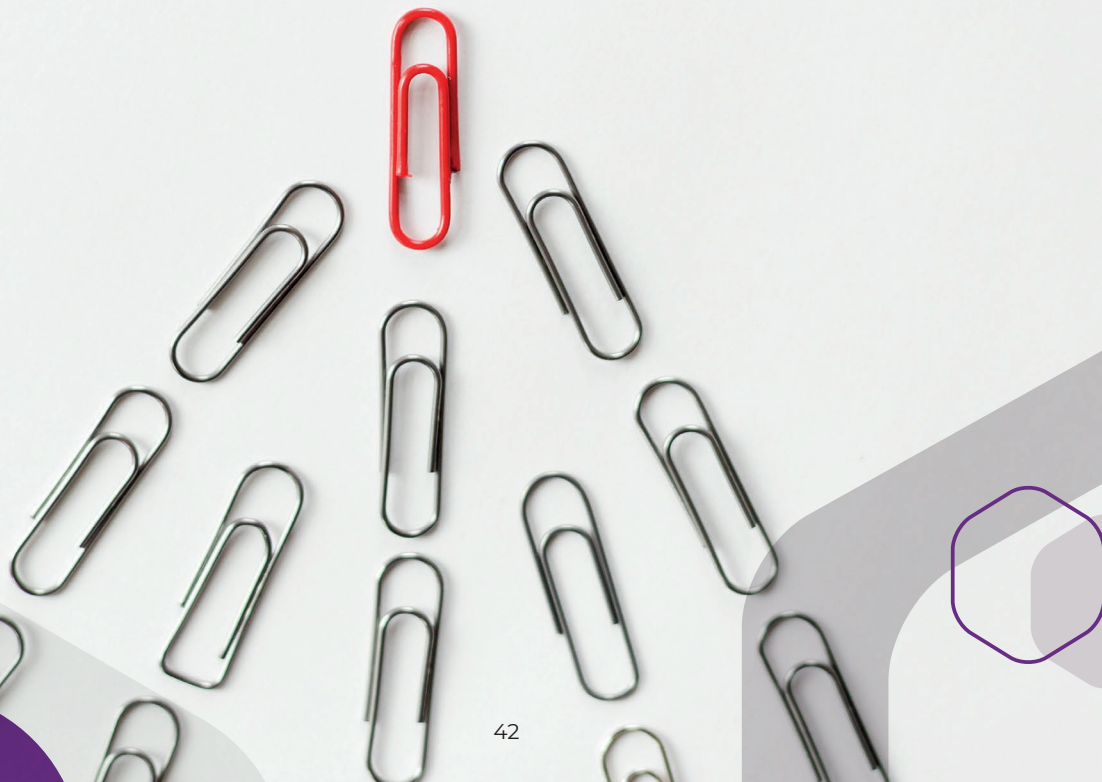
Llevar toda la vida queriendo entrar en la universidad y seguir sintiéndonos distintos, puede provocarnos un sentimiento de aislamiento.



PERFIL DOCENTE

Las variables intrapersonales como la motivación, la tarea, el interés y el esfuerzo entre otros, junto con variables ambientales como la familia, recursos económicos, escuela/universidad... son determinantes para la culminación exitosa de nuestra formación universitaria.

**LLEGAR A LA EMINENCIA ES LA META DE LA
EDUCACIÓN**








Ser altas capacidades no es suficiente para obtener rendimiento, la capacidad sin trabajo no va a ningún lado

(Tourón, 2018)








Es por este motivo que necesitamos docentes implicados en:

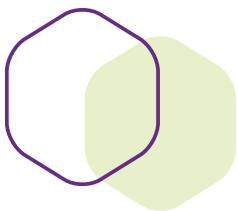
-  Despertar y/o potenciar nuestros talentos
-  Acompañarnos a nivel intelectual y humano
-  Servirnos de modelo











CARACTERÍSTICAS DEL PROFESORADO

ASPECTOS PERSONALES:

-  Cercano/a
-  Se preocupa por nosotros
-  Tiene una mente abierta
-  Maduro/a emocionalmente
-  Con disposición de acompañarnos
-  Empático/a
-  Tolerante



ASPECTOS COGNITIVOS E INTELECTUALES:

-  Nos estimula con pensamientos complejos
-  Potencia el pensamiento crítico
-  Fomenta la creatividad
-  Integra teoría con la práctica
-  Es flexible
-  Utiliza diversidad metodológica
-  Es dinámico/a
-  Inspirador/a



INDICACIONES PARA APLICAR EN EL AULA



EL PROFESORADO PUEDE CREAR OPORTUNIDADES PARA QUE:



Seamos vistos como estudiantes “normales”

Queremos estar integrados/as y que no se nos vea como “distintos/as”. Por este motivo, las medidas que se lleven a cabo no deben ser públicas.



Trabajemos con estudiantes del mismo nivel

A veces preferimos buscar momentos para trabajar con compañeros /as del mismo nivel. Aunque sea en alguna ocasión, nos puede hacer sentir mejor.





Toleréis las preguntas y los comentarios

Nuestra forma de pensar, a veces, puede ser mal interpretada. Hacemos intervenciones, preguntas y comentarios con pensamiento crítico y puede que resulte impertinente, pero no tenemos deseo de competir, sino que, estamos dispuestos/as a expresar nuestra opinión con facilidad.



Deis importancia al desafío, la elección y el aprendizaje significativo

No es necesario que todos hagamos los mismos ejercicios. Dejar elegir, no poner techo, indicar unos mínimos e implementar actividades con preguntas abiertas nos permite explorar en cuestiones que consideramos relevantes.



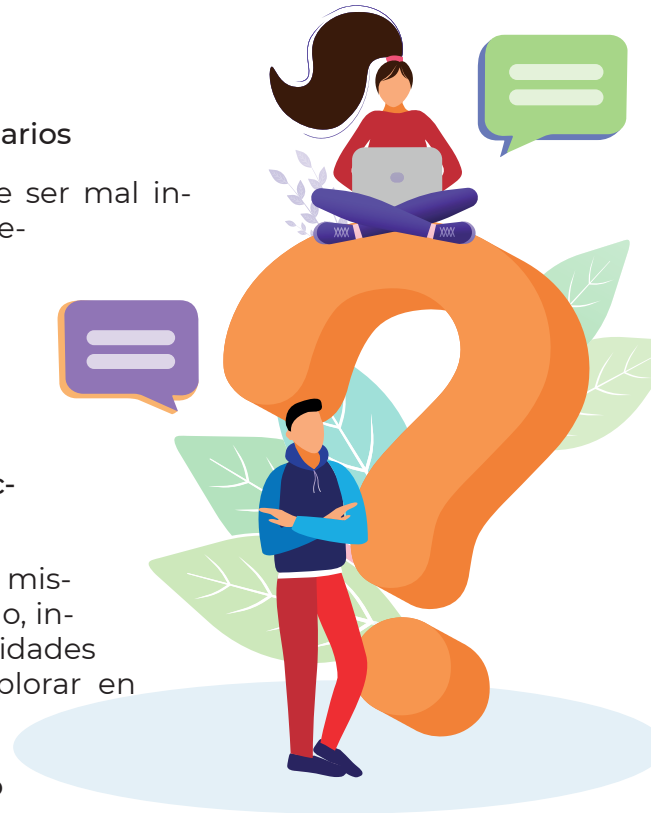
Pensamiento abstracto y dialéctico

Las actividades que nos permiten profundizar en los temas, debatir y argumentar nos resultan interesantes.



Crear foros para reunirse como grupo de altas capacidades


Podemos crear foros y grupos y puntos de encuentro lúdico para poder compartir vivencias. Elegiremos a un compañero/a que lidere la iniciativa para crear esta “asociación”.



ACCIONES PARA INTERVENIR COMO TUTORES/AS

NUESTRAS CARACTERÍSTICAS

ACCIONES COMO TUTOR/A



Somos diferentes



Proporcionarnos asesoramientos grupales

No siempre nos resulta fácil seguir las normas establecidas

Ayúdanos a entenderlas

Aprendemos rápido

Infórmanos sobre cómo acabar antes los estudios

Nos importa el desafío, poder elegir y que sea significativo

Se nos puede recomendar mejores asignaturas y planes de estudio

Más información: Rodríguez, R., (15 de marzo de 2022). *Las altas capacidades en la universidad* [sesión de curso]. Curso del Instituto de Ciencias de la Educación, Universidad Politécnica de Valencia, Valencia, España.

No sabemos estrategias de aprendizaje

Enséñanos herramientas

Tenemos poca tolerancia al fracaso

Necesitamos apoyo y ayudarnos a buscar estrategias

Somos críticos y exigentes

Debéis prepararos para recibir un enfoque más directo

Tenemos una amplia gama de intereses

Ayúdanos en la toma de decisiones profesionales

No somos altas capacidades en todo

Estar disponibles ante cualquier necesidad es suficiente

ESTRATEGIAS METODOLÓGICAS PARA UNA FORMACIÓN DEL FUTURO



Las estrategias que aplica el profesorado en el aula son de gran importancia para el desarrollo y potenciación de nuestros talentos.

Necesitamos estrategias metodológicas que despierten nuestra motivación, interés, creatividad, habilidades, conocimientos, actitudes...

La formación del futuro nos encamina hacia la potenciación de habilidades cognitivas, resolución de problemas y creatividad, comunicación y liderazgo, adaptabilidad y disciplina, aprendizaje vivencial, pensamiento crítico, entornos multiculturales e investigación.

Más información: Moller-Redondo, C. y D'Amato, J.P. (2020). Nuevos genios emprendedores: Itinerario y trayectorias de excelencia educativa Universitaria. *Revista comunicar*, XXVIII (64),73-83. <https://doi.org/10.3916/C64-2020-07>.

¡CAMINEMOS JUNTOS!



APRENDIZAJE BASADO EN RETOS

El aprendizaje basado en retos trata de que aprendamos partiendo de una problemática general que debe ser abordada a través de retos concretos. Se trata de encontrar soluciones a la problemática interrelacionando conocimientos, tanto de la asignatura concreta, como de otras.

Esta metodología nos permite acercarnos a la realidad, cooperar y trabajar de manera activa en problemas reales, poniendo en marcha habilidades comunicativas y sociales, donde la investigación sea el eje principal, para así ir generando conocimiento válido y fomentando, un entorno de trabajo activo.



Marco metodológico del aprendizaje basado en Retos de Apple (2011)

APRENDIZAJE BASADO EN **COMPETENCIAS**

El aprendizaje basado en competencias conjuga conocimientos y saberes con destrezas, habilidades y acciones. Debemos saber transformar nuestros conocimientos en competencias generales y transversales que nos permitan, entre otras cosas, incorporarnos al mercado laboral.



APRENDIZAJE BASADO EN LAS TIC

La implementación de las TIC dentro de las aulas universitarias ha hecho emerger un nuevo modelo educativo flexible. Utilizar estas herramientas nos permite adquirir conocimientos y habilidades más complejas, respetando nuestros ritmos de aprendizaje, las motivaciones individuales y fomentando, al mismo tiempo, la autonomía en el aprendizaje.

Más información: Falco, M. (2017). Reconsiderando las prácticas educativas: TICs en el proceso de enseñanza-aprendizaje. *Tendencias pedagógicas*, (29), 59-76
<http://dx.doi.org/10.15366/tp2017.29.002>



APRENDIZAJE BASADO EN LA GAMIFICACIÓN

La gamificación es una metodología basada en el juego. Tratamos de poner en marcha conocimientos, habilidades y actitudes para encontrar la respuesta al problema que se nos presenta. Intrínseca al juego es la emoción que le acompaña, por tanto, activamos el inicio del proceso de enseñanza-aprendizaje. Al terminar el juego se nos recompensa con puntos, medallas... lo que ayuda a nuestra motivación.

SI NOS CENTRAMOS ÚNICAMENTE EN GANAR, HABREMOS PERDIDO

Ejemplo: El *Escape room* consiste en sumergirnos en una historia, llevada a cabo dentro de una habitación, de la cual, debemos salir cuando hayamos descubierto el enigma o la misión planteada.

Ojo!

Cuidado con las recompensas extrínsecas que fomentan la competitividad. El mayor premio es haber disfrutado del proceso y haber extraído aprendizajes sólidos.



EL APRENDIZAJE BASADO EN PROYECTOS

Esta metodología está basada en el planteamiento de algunas preguntas. ¿Qué es?, ¿Para qué sirve?, ¿Cómo lo vamos a hacer? Para responder a ellas planteamos objetivos generales y específicos, seguidos de una serie de acciones que nos llevarán a poder resolver con éxito las preguntas planteadas.

Más información: Martí, J. A., Heydrich, M., Rojas, M., & Hernández, A. (2010). Aprendizaje basado en proyectos: una experiencia de innovación docente. *Revista Universidad EAFIT*, 46(158), 11-21.



APRENDIZAJE DIALÓGICO

El aprendizaje dialógico le otorga poder a la acción comunicativa y a las interacciones. Las investigaciones han demostrado que el diálogo orientado a alcanzar acuerdos resuelve problemas de la vida, y así, alcanzamos una comprensión más compleja del mundo. El aprendizaje dialógico no es un hablar por hablar, sino que se trata de que abordemos temas concretos, de interés, respaldado con argumentos científicos que generen más conocimiento.

¿Cuáles son los principios del aprendizaje dialógico?

- 1 Diálogo igualitario
- 2 Inteligencia cultural
- 3 Transformación
- 4 Dimensión instrumental
- 5 Creación de sentido
- 6 Solidaridad
- 7 Igualdad de las diferencias

Más información: Aubert, A. et al. (2008). *Aprendizaje dialógico en la sociedad de la información*. Hipatia.



GRADOS ABIERTOS

Los grados abiertos permiten personalizar nuestros estudios. Se trata de que escojamos diferentes asignaturas de grados distintos durante tres trimestres. Al finalizar, hacia el tercer o cuarto curso decidimos en qué grado queremos obtener la titulación.

Esta forma de personalizar el trayecto académico nos permite que podamos aprender diferentes disciplinas que nos motiven y complementen nuestra formación desde una perspectiva multidisciplinar. De esta manera, podemos potenciar nuestros talentos específicos más fácilmente. Durante este proceso sería conveniente que nos orientara un mentor, para acompañarnos y guiarnos en la elección de asignaturas.



TUTORÍAS

El profesorado atiende a nuestros intereses individuales acompañándonos en el proceso académico. Poniendo a nuestra disposición todo aquello que necesitemos. Una actitud empática, de escucha activa, respetuosa con los ritmos y necesidades facilitará la apertura emocional y consiguiendo conexión con nuestro profesor/a.

La escucha activa nos permite conectar contigo

Un profesor/a democrático/a y cercano/a puede convertirse en un gran referente para nosotros/as







MENTORIZACIÓN

La mentorización trata de que estudiantes de otros cursos nos ayuden y orienten a los que acabamos de ingresar en la universidad. El objetivo principal es que se nos acompañe en este camino nuevo que emprendemos, desde el principio hasta el final de la etapa universitaria.

Nuestras inseguridades, dudas y preguntas quedan resueltas por estudiantes como nosotros/as, ya que nos adentramos en una realidad inminente que debe ser gestionada de la mejor manera posible.

Este acompañamiento, tanto emocional como académico, nos facilitará la adaptación a este nuevo escenario, al cual, nos enfrentamos con mucha incertidumbre.

RECUERDA



Potenciar nuestros talentos específicos para impulsarnos hacia la eminencia



Hay que deshacerse de los prejuicios y estereotipos que existen alrededor de las altas capacidades para poder identificarnos



Las mujeres somos más difíciles de identificar debido a los roles de género asignados por nuestro sexo, originados por cuestiones culturales e históricas



La llegada a la universidad supone encontrarnos con algunos obstáculos que pueden generarnos sentimiento de fracaso y/o estrés



Necesitamos que se nos acompañe y oriente en habilidades de estudio



El perfil docente que trata con nosotros/as puede llegar a ser nuestro modelo de referencia



Nuestra mente funciona más rápido que el resto de personas por este motivo preguntamos constantemente y necesitamos profesorado que sea tolerante, paciente y que nos dé respuestas



Necesitamos estrategias metodológicas que despierten nuestra motivación, interés, creatividad, habilidades, conocimientos, actitudes...



Encontrar sentido a aquello que hacemos y ver su aplicabilidad nos genera más motivación



Asistir a las clases supone una forma más de aprender, no es la única, así que enriquecélas con reflexiones, experiencias, interacciones y creaciones

MUCHAS GRACIAS POR INTERESAROS EN CONOCERNOS



RECURSOS



Reguera, J. (Director). *Las cebras*[Documental]. Nora Films.

Robinson, K. (2015). *El Elemento*. Sudamérica.

Tecnológico de Monterrey. (31 de julio de 2018). *Gamificación en Educación Superior*. [Archivodevídeo]. <https://www.youtube.com/watch?v=000Ch5BHAc>

UNIR (10 de enero de 2018). *Las altas capacidades en España: entre el drama y la incertidumbre*. [Vídeo]. <https://www.youtube.com/watch?v=l6XwFeakTeg&t=959>

REFERENCIAS BIBLIOGRÁFICAS

- Aubert, A. *et al.* (2008). *Aprendizaje dialógico en la sociedad de la información*. Hipatia.
- Ramos, G., y Chiva, I. (2018). Identificación-detección de los estudiantes de altas capacidades. En G. Ramos y I. Chiva (Eds), *Altas capacidades: identificación e intervención* (1ª ed., pp. 13-47). Editorial Brief.
- Camacho, B. (2016). *Formación, conocimientos y evaluación personal del profesorado ante los alumnos de altas capacidades en el aula*. [Tesis doctoral], Universidad Complutense de Madrid]. <https://eprints.ucm.es/40403/1/T38092.pdf>
- Falco, M. (2017). Reconsiderando las prácticas educativas: TICs en el proceso de enseñanza-aprendizaje. *Tendencias pedagógicas*, (29), 59-76 <https://doi.org/10.15366/tp2017.29.002>
- Martí, J.A., Heydrich, M., Rojas, M., y Hernández, A. (2010). Aprendizaje basado en proyectos: una experiencia de innovación docente. *Revista Universidad EAFIT*, 46(158), 11-21
- Moller-Redondo, C. y D'Amato, J.P. (2020). Nuevos genios emprendedores: Itinerario y trayectorias de excelencia educativa Universitaria. *Revista comunicar*, XXVIII(64), 73-83. <https://doi.org/10.3916/C64-2020-07>
- Olszewski-Kubilius, P., Subotnik, R.F., y Worrell, F.C. (2015) Re-pensando las altas capacidades: una aproximación evolutiva. *Revista de educación*, 50(368), 49-51. <https://doi.org/10.4438/1988-592X-RE-2015-368-297>
- Rodríguez, R., (15 de marzo de 2022). *Las altas capacidades en la universidad* [sesión de curso]. Curso del Instituto de Ciencias de la Educación, Universitat Politècnica de València, Valencia, España.

PLAN INTEGRAL DE ACOMPAÑAMIENTO AL ESTUDIANTE

UPV PIAE 

Guia d'ACOMPANYAMENT A L'ESTUDIANT UNIVERSITARI D'ALTES CAPACITATS



PLA INTEGRAL D'ACOMPANYAMENT A L'ESTUDIANT

UPV PIAE 



UNIVERSITAT
POLITÈCNICA
DE VALÈNCIA

VICERECTORAT D'ESTUDIANTS
I EMPRENDEDORIA

Guia d'ACOMPANYAMENT A
L'**ESTUDIANT UNIVERSITARI**
D'**ALTES CAPACITATS**

PLA INTEGRAL D'ACOMPANYAMENT A L'ESTUDIANT

UPV **PIAE** 

Edita

Vicerektorat d'Estudiants i Emprenedoria

Autores

Claudia Cucala Ávila
Eloïna García Félix
Marina Alonso Díaz
M. Esther Gómez Martín

Col·laboradores

Luz Bueno Carrasco
Rosabel Rodríguez Rodríguez

Edició

Editorial Universitat Politècnica de València

Disseny i maquetació

Enrique Mateo

© dels textos i les imatges: els seus autors

2022, Editorial Universitat Politècnica de València
www.lalibreria.upv.es/ / Ref. 6076_01_01_01

ISBN: 978-84-1396-014-2

Dipòsit Legal: V-1706-2022

Accés electrònic: <https://piae.blogs.upv.es/>

Guia d'acompanyament a l'estudiant universitari d'altres capacitats. Editorial Universitat Politècnica de València.

Es permet la reutilització dels continguts mitjançant la còpia, distribució, exhibició i representació de l'obra, així com la generació d'obres derivades sempre que es reconega l'autoria i se cite amb la informació bibliogràfica completa. No es permet l'ús comercial i les obres derivades hauran de distribuir-se amb la mateixa llicència que regula l'obra original.



Sota llicència Creative Commons Atribució/Reconeixement-NoComercial-SenseDerivats 4.0 Internacional

Imprès a Espanya

Guía d' d'ACOMPANYAMENT
AL'ESTUDIANT UNIVERSITARI
D'**ALTES CAPACITATS**

Claudia Cucala Ávila
Eloïna García Félix
Marina Alonso Díaz
M. Esther Gómez Martín



UNIVERSITAT
POLITÈCNICA
DE VALÈNCIA

VICERECTORAT D'ESTUDIANTS
I EMPRENEDORIA



edUPV

Universitat Politècnica de València



PRÒLEG

Les persones amb altes capacitats naixen amb un potencial que, juntament amb un entorn favorable, els impulsa a desenvolupar els seus talents específics. Al mateix temps estan vinculades, amb una sensibilitat especial, a problemes emocionals, socials i educatius que, a vegades, generen abandonament universitari i sentiments d'inadaptació o d'estar permanentment fora de lloc.



La Universitat Politècnica de València a través del seu Pla Integral d'Acompanyament a l'Estudiant, **PIAE+**, dona resposta a la diversitat del seu estudiantat i els ofereix el suport acadèmic i personal necessari, per aconseguir que desenvolupen les seves capacitats i aconseguixen una bona adaptació afectiva i social durant la seva etapa universitària.

Em complau presentar aquesta guia com una manera d'acostament de la comunitat universitària cap a l'estudiantat d'altres capacitats, per a conèixer-los i comprendre'ls millor. La guia, adreçada al professorat, proporciona orientacions i estratègies que els permeten respondre de manera adequada a les necessitats d'aquest col·lectiu. L'equip **PIAE+**, sensible cap a les necessitats dels nostres estudiants d'altres capacitats, col·labora amb aquesta informació a l'afavorir un acompanyament integral que potenciï el benestar dels seus estudiants.

M. Esther Gómez Martín
Vicerectora d'Estudiants i Emprenedoria



PRESENTACIÓ





Des d'una mirada holística i pedagògica naix aquest document amb l'objectiu principal d'informar, orientar, secundar i acompanyar el professorat universitari que tracta amb nosaltres, **estudiants universitaris d'altres capacitats.**

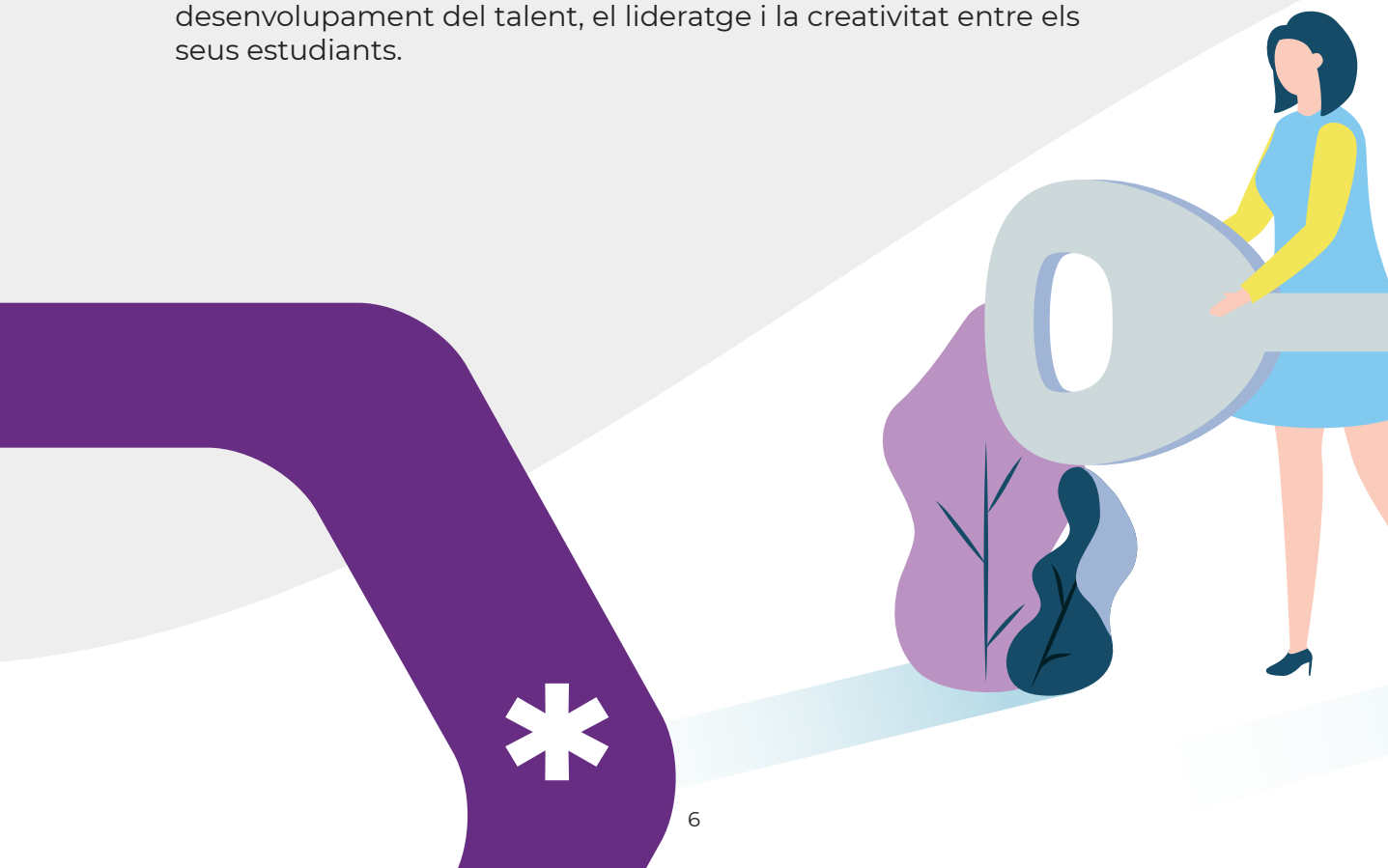
El desconeixement sobre les altes capacitats com una necessitat educativa específica pot portar-nos a la falta de detecció i corresponent pèrdua de talents i també a la desmotivació de l'estudiantat amb aquestes característiques. En aquest sentit, la universitat ha de ser un catalitzador encarregat d'impulsar talents específics per a arribar a l'eminència i creiem que aquest aspecte ha de ser un punt estratègic per a la Universitat Politècnica de València (UPV).

Dins de la UPV, el Programa Integral d'Acompanyament a l'Estudiant (**PIAE+**) és el marc idoni per a afavorir-nos i potenciar-nos com a estudiants d'altres capacitats. El **PIAE+** té entre els seus objectius oferir-nos un suport específic amb activitats que potencien el nostre talent, activitats on puguem aplicar a les nostres habilitats i que connecten amb les nostres àrees d'interès per a aconseguir en el nostre pas per la UPV un enriquiment curricular d'acord amb les habilitats que tenim.



De manera paral·lela, el **PIAE+** posa a la disposició del professorat de la universitat formació específica amb el propòsit de sensibilitzar-los en l'atenció de l'alumnat que tenim altes capacitats i formar-los perquè ens puguin atendre, motivar i orientar i evitar situacions que deriven en fracàs escolar.

Amb aquesta acció es reafirma que el **PIAE+** a l'Estudiant defensa que qualsevol estudiant de la **UPV** ha de tenir oportunitats per a desenvolupar-ne els talents i les potencialitats únics i fa una aposta per un ensenyament i un aprenentatge que promoga el desenvolupament del talent, el lideratge i la creativitat entre els seus estudiants.





INTRODUCCIÓ

A la UPV convivim molts estudiants amb altes capacitats que necessitem respostes educatives especials.

T'obrim les finestres que t'endinsaran al nostre particular món. Per a guiar-t'hi, hem estructurat el document en **cinc blocs**:

1

Presentació: ens presentem perquè pugues identificar-nos i conèixer-nos

2

Mites: desmuntem mites i t'exposem alguns obstacles amb què ens trobem en arribar a la universitat

3

Perfil docent: t'expliquem quin perfil docent és el desitjable per a treballar amb nosaltres, juntament amb algunes indicacions per a l'aula

4

Estratègies metodològiques: proposem algunes estratègies metodològiques que potencien els nostres talents

5

Recursos: : aportem alguns recursos i referències bibliogràfiques per a ampliar informació

OBRIM LES FINESTRES



ÍNDEX

BLOC 1: ESTUDIANT D'ALTES CAPACITATS INTEL·LECTUALS

| | |
|--|----|
| Què són les altes capacitats? | 12 |
| Megamodel del desenvolupament del talent | 14 |
| Què ens caracteritza? | 18 |
| ¡Atenció amb les dones! | 24 |

BLOC 2: MITES I OBSTACLES

| | |
|-----------|----|
| Mites | 30 |
| Obstacles | 36 |

BLOC 3: PERFIL DOCENT

| | |
|---------------------------------------|----|
| Perfil docent | 42 |
| Indicacions per a aplicar a l'aula | 46 |
| Accions per intervindre com tutors/es | 48 |





BLOC 4: ESTRATÈGIES METODOLÒGIQUES PER A UNA FORMACIÓ DEL FUTUR

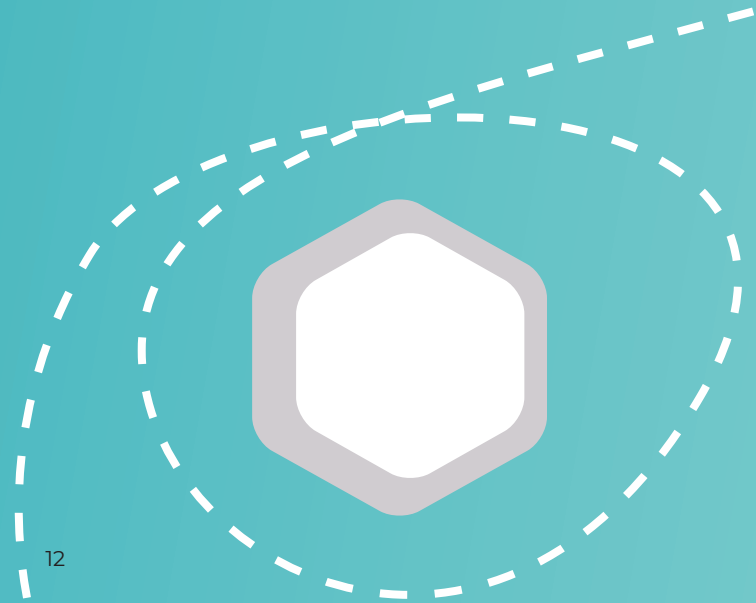
| | |
|---|----|
| Estratègies metodològiques a l'aula universitària | 50 |
| Aprentatge basat en reptes | 52 |
| Aprentatge basat en competències | 53 |
| Aprentatge basat en les TIC | 54 |
| Aprentatge basat en la ludificació | 55 |
| Aprentatge basat en projectes | 56 |
| Aprentatge dialògic | 57 |
| Graus oberts | 58 |
| Tutories | 59 |
| Mentoria | 61 |
| Recorda | 62 |

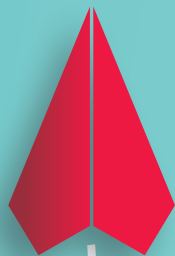
BLOC 5: RECURSOS

| | |
|-----------------------------|----|
| Recursos | 64 |
| Referències bibliogràfiques | 65 |



QUÈ SÓN LES ALTES CAPACITATS?





Les persones amb alta capacitat són aquelles que tenen unes aptituds potencials o que mostren unes destreses generals o específiques que els permeten, en un entorn favorable, rendir per sobre de la mitjana respecte al seu grup de referència.

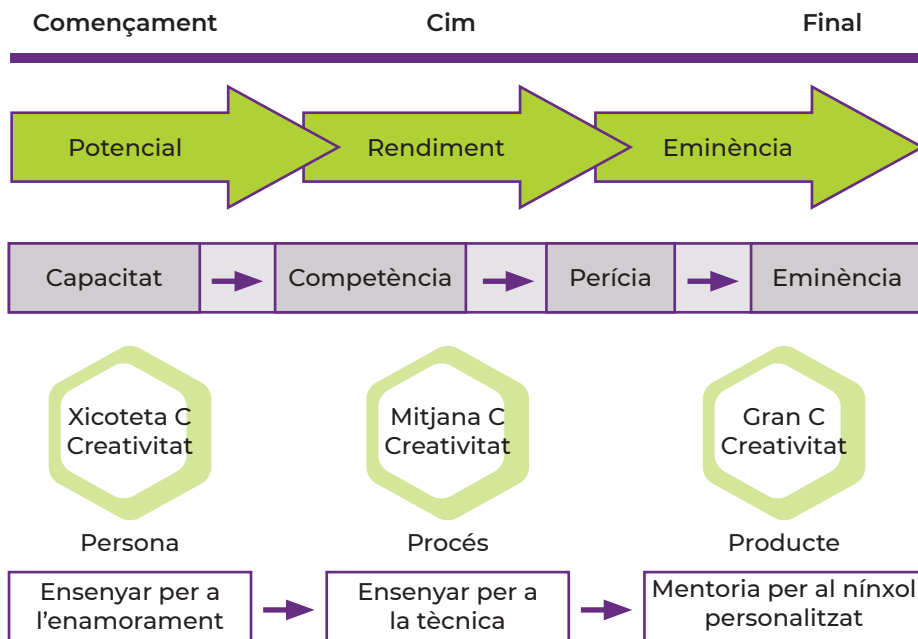
(Ramos i Chiva, 2018, p.19).

Més informació: Ramos, G., Chiva, I (2018). Identificación-detección de los estudiantes de altas capacidades. En G. Ramos e I. Chiva (Eds), *Altas capacidades: identificación e intervención* (1a ed., pp. 13-47). Editorial Brief.

MEGAMODEL DE DESENVOLUPAMENT DEL TALENT

Aquest model, investigat per Olszewski-Kubilius (2015), mostra que els talents tenen ritmes de desenvolupament. Hi ha talents que se'ns descobreixen en la infància i uns altres en qualsevol etapa de la vida.

Trajectòria del domini



Megamodel de desenvolupament del talent. Olszewski-Kubilius et al. Traduit per Javier Tourón.

Quina és, doncs,
la vostra comesa
com a docents
universitaris?

Fomentar i potenciar
els nostres talents
específics per a
impulsar-nos cap a
l'eminència



Més informació: UNIR (10 de gener de 2018). Las altas capacidades en España: entre el drama y la incertidumbre. [Vídeo]. <https://www.youtube.com/watch?v=l6XwFeakTeg&t=1232s>.

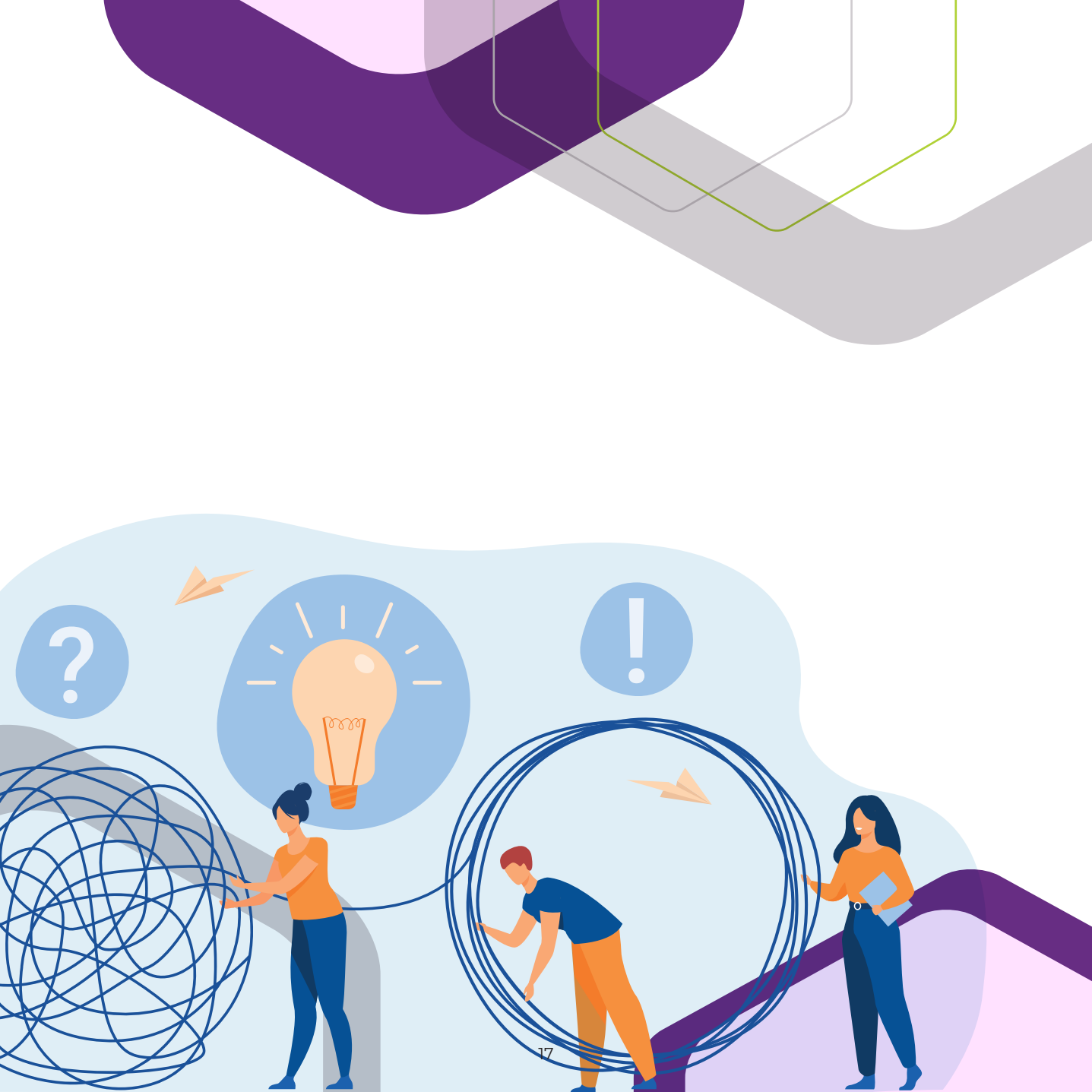
Olszewski-Kubilius, P., Subotnik, R.F., y Worrell, F.C. (2015). Re-pensando las altas capacidades: una aproximación evolutiva. *Revista de educación*, 50(368), 49-51. <https://doi.org/10.4438/1988-592X-RE-2015-368-297>.

El talent és emergent,
no immutable



(Tourón, 2018)





QUÈ ENS CARACTERITZA?





Les persones amb altes capacitats som:



Un **grup heterogeni**, atesa la diversitat de contextos en què ens desenvolupem



Reunim **característiques comunes**, però també tenim **característiques específiques**.



Les dones som més difícils d'identificar a causa dels rols de gènere assignats pel nostre sexe, originats per qüestions culturals i històriques

Per a conèixer-nos millor presentem alguns indicadors **cognitius i socio-emocionals** que poden delatar-nos i, per consegüent, dur a terme una intervenció docent ajustada a les nostres necessitats.

!!!ATENCIÓ: Pot ser que reunim molts indicadors dels que es descriuen a continuació o, per contra, en reunim només alguns.

A NIVELL COGNITIU

- Rapidesa, memòria i facilitat per a l'aprenentatge
- Destresa per a resoldre problemes
- Utilitzem el coneixement previ adquirit juntament amb les destreses del raonament per a solucionar problemes teòrics i pràctics
- Coneixem i solem utilitzar vocabulari i llenguatge avançat
- Comprenem idees abstractes i complexes
- Manipulem símbols i idees abstractes tant en objectes com en persones.
- Generalitzem, tenim facilitat per a interrelacionar els coneixements i els aprenentatges
- Alguns som creatius a l'hora produir idees, solucions...
- Ens interessa la investigació
- Interès per seguir treballs i projectes aliens
- Som autodidactes
- Tenim un alt nivell d'exigència

QUINA PASSADA!

NO TENIM PER
QUÈ DESTACAR EN
TOT, PERÒ SÍ EN
MOLTES D'AQUESTES;
APROFITA-HO!!





A NIVELL SOCIOEMOCIONAL





Perfeccionistes



Autocrítics i crítics amb les normes



Extremadament sensibles



Alguns tenim un gran sentit de la justícia



Aparentment intolerants en algunes ocasions



Alt sentit de l'humor




Intensitat emocional



¡ATENCIÓN A LAS **DONES!**





Les dones amb alta capacitat intel·lectual ens desenvolupem en un ambient on els agents socialitzadors promouen rols de gènere associats al sexe.

Aquests factors ambientals influeixen en la creació de la nostra identitat.

Seguir un camí que ens és marcat socialment, sense referents femenines i d'altres capacitats pot influir en la nostra adaptació social i la nostra elecció acadèmica i professional.

Ens solen atribuir recorreguts acadèmics científicotècnics als homes i a les dones ens solen situar en àrees socioafectives per qüestions socioculturals i històriques.





Yael Moros Daval
ETS d'Enginyeria
Informàtica



Beatriz Requena Herrero
ETS d'Enginyeria Agronòmica
i del Medi Natural



Itziar Zaera Villanueva
ETS d'Enginyeria de Camins,
Canals i Ports



Lea Olcina Botella
Delegació
d'Alumnes

ALERTA AMB LES DONES
QUE ESTAN EN GRAUS
CIENTIFICOTÈCNICS!!!



Paula Soriano Cuesta
Facultat de Belles Arts



Ángela Soriano Cuesta
ETS d'Enginyeria
Industrial



Holly Gill
Escola Politècnica
Superior de Gandia



Carolina Marugan Rubio
ETS d'Enginyeria Informàtica
i Facultat d'Administració i
Direcció d'Empreses



Andrea Cano Romero
ETS d'Arquitectura



Raquel Parcet Torre
ETS d'Enginyeria de
Telecomunicació



Dunia Didane Cantador
ETS d'Enginyeria
d'Edificació



Claudia Seoane Salmerón
Escola Politècnica
Superior d'Alcoi



Andrea Ramos Pillasagua
Escola de Doctorat



**Montse Montolíó Martínez i
Raquel González Chuliá**
ETS d'Enginyeria Geodèsica,
Cartogràfica i Topogràfica

Raquel Murcia Juan
ETS d'Enginyeria
del Disseny



**POT SER QUE S'HAGEN
DESPULLAT D'AQUESTS ESTEREOTIPS
PER A SEGUIR L'IMPULS DE
LES SEUES ALTES CAPACITATS
INTEL·LECTUALS?**



MITES

Sobre les altes capacitats existeixen alguns mites i prejudicis que heu de considerar

Aclarir idees equivocades sobre aquest tema pot afavorir una adequada atenció i/o intervenció.

Aquests prejudicis o falses creences cap a nosaltres afecten els nostres comportaments, conductes i autoestima.

Durant l'adolescència, etapa en què ingresem a la universitat, construïm el nostre autoconcepte sobre la base del concepte que es té de nosaltres. Per aquest motiu, agraiïm la cautela i el respecte, ja que la necessitat de formar part del nostre grup d'iguals fa que, a vegades, puguem ocultar les nostres potencialitats i talents.

Més informació: Camacho, B. (2016). *Formación, conocimientos y evaluación personal del profesorado ante los alumnos de altas capacidades en el aula*. [Tesi doctoral], Universitat Complutense de Madrid]. <https://eprints.ucm.es/40403/1/T38092.pdf>.





LA INTEL·LIGÈNCIA ÉS MAJOR EN LES ÈTNIES, GÈNERES I CLASSES SOCIALS

Hi ha gent amb alta intel·ligència independentment d'aquestes característiques, el que ocorre és que en classes socials més baixes no s'identifiquen tant, ni tampoc es potencien per falta de recursos.

LES PERSONES AMB ALTES CAPACITATS TENIM UN ALT RENDIMENT ACADÈMIC

Aquest mite és prou comú, encara que no per tenir unes bones aptituds està garantit que obtindrem bons resultats. Variables com ara l'esforç, l'interès, la motivació o la disciplina, entre d'altres, són necessàries per a obtenir un bon rendiment acadèmic.



LA INTEL·LIGÈNCIA ÉS UNA COSA INNATA AMB QUÈ NAIXEN ALGUNES PERSONES

Encara que en part és així, els factors ambientals són els encarregats d'estimular o inhibir les nostres potencialitats i talents.





DETECTAR UNA PERSONA AMB ALTES CAPACITATS ÉS FÀCIL

Encara que pot ser que a vegades es detecte fàcilment, no és una característica generalitzada, ja que acadèmicament no tenim per què ser excel·lents, solem desenvolupar-nos més en àmbits extraescolars. El sistema no s'adapta a nosaltres.



TENIM PROBLEMES DE RELACIÓ

Som com qualsevol altra persona; aquest aspecte també depèn de variables com ara la personalitat o el context familiar o educatiu. En alguns casos pot passar que no siguem tan donats a triar les relacions socials, ja que les nostres motivacions solen ser unes altres.





SOM LÍDERS

Aquest aspecte es pot donar o no, ja que per a ser líder o exercir el lideratge es necessiten habilitats socials com són l'empatia i equilibri emocional..., no solament qüestions intel·lectuals. A vegades, les qüestions emocionals poden costar-nos més.



COM SOM TAN INTEL·LIGENTS NO NECESSITEM AJUDA NI INTERVENCIÓ ESPECÍFICA

Per a poder extraure el nostre major potencial necessitem una intervenció específica. Per aquest motiu, el professorat ha d'atendre de manera individualitzada els nostres interessos; per contra, podem caure en l'avorriment i això pot ser que acabe perjudicant els nostres resultats acadèmics.



AMB QUINS **OBSTACLES** ENS TROBEM QUAN ARRIBEM A LA UNIVERSITAT?

L'arribada a la universitat suposa especialitzar-nos en aquella disciplina que més ens agrada o aquella en què més destresa tenim.

Una experiència més tècnica i concreta on poder sentir-nos realitzats

A vegades canviem de grau per no estar segurs o segures del que triem o, simplement, perquè no és com esperàvem.

Així i tot, ens envaeixen qüestions que poden obstaculitzar el nostre ingrés a la universitat.

Quines són?



QUÈ PASSA SI PRENC LA DECISIÓ EQUIVOCADA?

Les persones superdotades solem ser bones en tot i, quan hem de triar només una disciplina, ens genera incertesa; per aquest motiu, a vegades, necessitem que se'ns oriente. Per tant, de vegades, canviem de grau fins a arribar a aquell que ens motiva de veritat.

An illustration of a person with dark hair, wearing a red shirt and dark pants, sleeping at a wooden desk. Their head is resting on their arms. On the desk, there is a computer monitor displaying a webpage with a large orange speech bubble containing the text '404!'. To the left of the person is a desk lamp with a red and white striped shade. The background is light blue with various icons: gears, plus signs, a satellite dish, and a potted plant with large green leaves. The overall style is flat and modern.

404!

QUÈ PASSA SI NO SOC EL/LA MILLOR?

Pel fet que en la nostra història acadèmica estem acostumats/ades a destacar, l'arribada a la universitat pot suposar-nos una crisi d'identitat. Sempre hem sigut destacats/ades, però pot ser que ja no siguem els millors.

A aquest sentiment de fracàs, difícil de gestionar, se'ns uneix l'estrès..



QUÈ PASSA SI **FALLE**?

Alguns de nosaltres som molt perfeccionistes i no ens agrada fracassar, per tant, se'ns pot afegir molt d'estrès.



QUINES HABILITATS D'ESTUDI TINC?

Durant la nostra etapa escolar hem aprovat per la nostra capacitat d'escolta i de deducció. En batxillerat, havíem d'estudiar, però en no tenir aprenentatge estratègic, perquè no ho hem necessitat, duem a terme l'aprenentatge memorístic.

Quan arribem a la universitat no sabem estudiar, ni fer resums, ni programar-nos. A tot això, hi afegim un ingredient més, el professorat ja no està damunt de nosaltres i, per tant, ens costa molt autoregular-nos i organitzar-nos.



A ON PERTANY?

El sentiment de pertinença ens defineix als humans en general. Nosaltres també necessitem sentir-nos acceptats, però pot ser que si tenim un perfil més introvertit o creatiu no acabem de trobar el nostre lloc.

Portar tota la vida volent entrar a la universitat i continuar sentint-nos diferents pot provocar-nos un sentiment d'aïllament.



PERFIL DOCENT

Les variables intrapersonals, com són la motivació, la tasca, l'interès i l'esforç, entre d'altres, juntament amb variables ambientals, com ara la família, recursos econòmics, escola/universitat..., són determinants per a la culminació exitosa de la nostra formació universitària.

**ARRIBAR A L'EMINÈNCIA ÉS LA META
DE L'EDUCACIÓ**





**Ser altes capacitats no és suficient
per a obtenir rendiment; la capacitat
sense treball no va enlloc**

(Tourón, 2018)

Per aquest motiu, necessitem docents implicats en:



Despertar i/o potenciar els nostres talents



Acompanyar-nos a nivell intel·lectual i humà










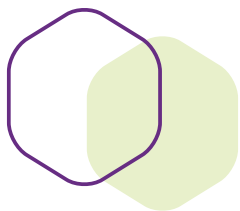
Servir-nos de model











CARACTERÍSTIQUES DEL PROFESSORAT

ASPECTES PERSONALS:

-  Pròxim/a
-  Es preocupa per nosaltres
-  Té una ment oberta
-  Madur/a emocionalment
-  Amb disposició d'acompanyar-nos
-  Empàtic/a
-  Tolerant



ASPECTES COGNITIVUS I INTEL·LECTUALS:

-  Ens estimula amb pensaments complexos
-  Potencia el pensament crític
-  Fomenta la creativitat
-  Integra teoria amb pràctica
-  És flexible
-  Utilitza diversitat metodològica
-  És dinàmic/a
-  Inspirador/a



INDICACIONS PER A APLICAR A L'AULA



EL PROFESSORAT POT CREAR OPORTUNITATS PERQUÈ:



Siguem vistos com a estudiants *normals*

Volem estar integrats/ades i que no se'ns veja com a *diferents*. Per aquest motiu, les mesures que es duguen a terme no han de ser públiques.



Treballem amb estudiants del mateix nivell

A vegades preferim buscar moments per a treballar amb companys/nyes del mateix nivell. Encara que siga en alguna ocasió, ens pot fer sentir millor.





Tolereu les preguntes i els comentaris

La nostra manera de pensar, a vegades, pot ser mal interpretada. Fem intervencions, preguntes i comentaris amb pensament crític i pot ser que resulte impertinent, però no tenim desig de competir, sinó que estem disposats/ades a expressar la nostra opinió amb facilitat.



Doneu importància al desafiament, l'elecció i l'aprenentatge significatiu

No és necessari que tots fem els mateixos exercicis. Deixar triar, no posar sostre, indicar uns mínims i implementar activitats amb preguntes obertes ens permet explorar en qüestions que considerem rellevants.



Pensament abstracte i dialèctic

Les activitats que ens permeten aprofundir en els temes, debatre i argumentar ens resulten interessants.



Crear fòrums per a reunir-se com a grup d'altres capacitats

Podem crear fòrums i grups i punts de trobada lúdica per a poder compartir vivències. Triarem un/a company/a que lidere la iniciativa per a crear aquesta *associació*.



ACCIONS PER A INTERVINDRE COM A TUTOR/A

LES NOSTRES CARACTERÍSTIQUES

ACCIONS COM A TUTOR/A

Som diferents

Proporciona'ns assessoraments grupals

No sempre ens resulta fàcil seguir les normes establides

Ajuda'ns a entendre-les

Aprenem ràpid

Informa'ns sobre com acabar abans els estudis

Ens importa el desafiament, poder triar i que siga significatiu

Se'ns pot recomanar millors assignatures i plans d'estudi

Més informació: Rodríguez, R., (15 de marzo de 2022). *Las altas capacidades en la universidad* [sesión de curso]. Curso del Instituto de Ciencias de la Educación, Universidad Politécnica de Valencia, Valencia, España.

No sabem estratègies d'aprenentatge

Ensenya'ns eines

Tenim poca tolerància al fracàs

Necessitem suport i ajudar-nos a cercar estratègies

Som crítics i exigents

Heu de preparar-vos per a rebre un enfocament més directe

Tenim una àmplia gamma d'interessos

Ajuda'ns en la presa de decisions professionals

No som altes capacitats en tot

Estar disponibles davant qualsevol necessitat és suficient

ESTRATÈGIES METODOLÒGIQUES PER A UNA FORMACIÓ DEL FUTUR



Les estratègies que aplica el professorat a l'aula són de gran importància per al desenvolupament i potenciació dels nostres talents.

Necessitem estratègies metodològiques que desperten la nostra motivació, interès, creativitat, habilitats, coneixements, actituds...

La formació del futur ens encamina cap a la potenciació d'habilitats cognitives, resolució de problemes i creativitat, comunicació i lideratge, adaptabilitat i disciplina, aprenentatge vivencial, pensament crític, entorns multiculturals i investigació

Més informació: Moller-Redondo, C. i D'Amato, J.P. (2020). Nuevos genios emprendedores: Itinerario y trayectorias de excelencia educativa Universitaria. *Revista comunicar*, XXVIII (64),73-83. <https://doi.org/10.3916/C64-2020-07>.

¡CAMINEM JUNTS!



APRENTATGE BASAT EN REPTES

L'aprenentatge basat en reptes tracta que aprenguem partint d'una problemàtica general que ha de ser abordada a través de reptes concrets. Es tracta de trobar solucions a la problemàtica interrelacionant coneixements, tant de l'assignatura concreta, com d'unes altres.

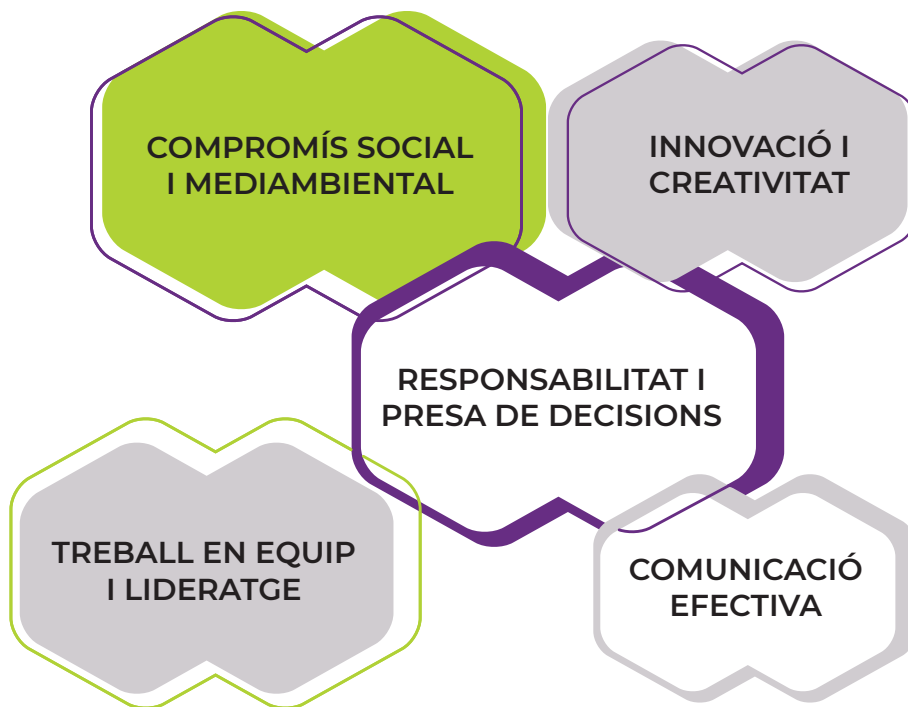
Aquesta metodologia ens permet acostar-nos a la realitat, cooperar i treballar de manera activa en problemes reals, i posar en marxa habilitats comunicatives i socials, on la investigació siga l'eix principal, per a així anar generant coneixement vàlid i fomentar un entorn de treball actiu.



Marc metodològic de l'aprenentatge basat en Reptes d'Apple (2011)

APRENTATGE BASAT EN **COMPETÈNCIES**

L'aprenentatge basat en competències conjuga coneixements i sabers amb destreses, habilitats i accions. Hem de saber transformar els nostres coneixements en competències generals i transversals que ens permeten, entre altres coses, incorporar-nos al mercat laboral.



APRENTATGE BASAT EN LES TIC

La implementació de les TIC dins de les aules universitàries ha fet emergir un nou model educatiu flexible. Utilitzar aquestes eines ens permet adquirir coneixements i habilitats més complexes, respectar els nostres ritmes d'aprenentatge, les motivacions individuals i fomentar, alhora, l'autonomia en l'aprenentatge.

Més informació: Falco, M. (2017). Reconsiderando las prácticas educativas: TICs en el proceso de enseñanza-aprendizaje. *Tendencias pedagógicas*, (29), 59-76
<http://dx.doi.org/10.15366/tp2017.29.002>



APRENTATGE BASAT EN LA LUDIFICACIÓ

La ludificació és una metodologia basada en el joc. Tractem de posar en marxa coneixements, habilitats i actituds per a trobar la resposta al problema que se'ns presenta. Intrínseca al joc és l'emoció que l'acompanya; per tant, activem l'inici del procés d'ensenyament-aprenentatge. En acabar el joc se'ns recompensa amb punts, medalles..., que ajuda a la nostra motivació.

SI ENS CENTREM ÚNICAMENT A GUANYAR, HAUREM PERDUT

Exemple: El joc d'escapada (*Escape room*) consisteix a submergir-nos en una història, duta a terme dins d'una habitació, de la qual hem d'eixir quan hàgem descobert l'enigma o la missió plantejada.

Alerta!

Compte amb les recompenses extrínseques que fomenten la competitivitat. El major premi és haver gaudit del procés i haver extret aprenentatges sòlids



L'APRENTATGE BASAT EN PROJECTES

Aquesta metodologia està basada en el plantejament d'algunes preguntes. Què és? Per a què serveix? Com ho farem? Per a respondre'n plantejarem objectius generals i específics, seguits d'una sèrie d'accions que ens portaran a poder resoldre amb èxit les preguntes plantejades.

Més informació: Martí, J. A., Heydrich, M., Rojas, M., i Hernández, A. (2010). Aprendizaje basado en proyectos: una experiencia de innovación docente. *Revista Universidad EAFIT*, 46(158), 11-21.



APRENTATGE DIALÒGIC

L'aprenentatge dialògic atorga poder a l'acció comunicativa i a les interaccions. Les investigacions han demostrat que el diàleg orientat a aconseguir acords resol problemes de la vida i, així, aconseguim una comprensió més complexa del món. L'aprenentatge dialògic no és un parlar per parlar, sinó que es tracta que abordem temes concrets, d'interès, recolzat amb arguments científics que generen més coneixement.

Quins són els principis de l'aprenentatge dialògic?

- 1 Diàleg igualitari
- 2 Intel·ligència cultural
- 3 Transformació
- 4 Dimensió instrumental
- 5 Creació de sentit
- 6 Solidaritat
- 7 Igualtat de les diferències

Més informació: Aubert, A. et al. (2008). *Aprendizaje dialógico en la sociedad de la información*. Hipatia.



GRAUS OBERTS

Els graus oberts permeten personalitzar els nostres estudis. Es tracta que triem diverses assignatures de graus diferents durant tres trimestres. En finalitzar, cap al tercer o quart curs decidim en quin grau volem obtenir la titulació.

Aquesta manera de personalitzar el trajecte acadèmic ens permet que puguem aprendre diferents disciplines que ens motiven i complemen-ten la nostra formació des d'una perspectiva multidisciplinària. D'aques-ta manera, podem potenciar els nostres talents específics més fàcilment. Durant aquest procés seria convenient que ens orientara un mentor, per a acompanyar-nos i guiar-nos en l'elecció d'assignatures.



TUTORIES

El professorat atén els nostres interessos individuals i ens acompanya en el procés acadèmic i posa a la nostra disposició tot allò que necessitem. Una actitud empàtica, d'escolta activa, respectuosa amb els ritmes i necessitats facilitarà l'obertura emocional i consegüent connexió amb el nostre professorat.

**L'escolta activa
ens permet connectar
amb tu**

Un/a professor/a
democràtic/a
i pròxim/a pot
convertir-se en un
gran referent per a
nosaltres







MENTORIA

La mentoria tracta que estudiants d'altres cursos ens ajuden i orienten als que acabem d'ingressar a la universitat. L'objectiu principal és que se'ns acompanye en aquest camí nou que emprenem, des del principi fins al final de l'etapa universitària.

Les nostres inseguretats, dubtes i preguntes queden resoltes per estudiants com nosaltres, ja que ens endinsem en una realitat imminent que ha de ser gestionada de la millor manera possible.

Aquest acompanyament, tant emocional com acadèmic, ens facilitarà l'adaptació a aquest nou escenari, a què ens enfrontem amb molta incertesa.

RECORDA



Potenciar els nostres talents específics per a impulsar-nos cap a l'eminència



Desfés-te dels prejudicis i estereotips que hi ha sobre les altes capacitats per a poder identificar-nos



Les dones som més difícils d'identificar a causa dels rols de gènere assignats pel nostre sexe, originats per qüestions culturals i històriques



L'arribada a la universitat suposa trobar-nos amb alguns obstacles que poden generar-nos sentiment de fracàs i/o estrès



Necessitem que se'ns acompanye i oriente en habilitats d'estudi



El perfil docent que tracta amb nosaltres pot arribar a ser el nostre model de referència



La nostra ment funciona més ràpid que la resta de persones, per aquest motiu preguntem constantment i necessitem professorat que siga tolerant, pacient i ens done respostes



Necessitem estratègies metodològiques que desperten la nostra motivació, interès, creativitat, habilitats, coneixements, actituds...



Trobar sentit a allò que fem i veure'n l'aplicabilitat ens genera més motivació



Assistir a les classes suposa una forma més d'aprendre, no és l'única, així que enriqueix-les amb reflexions, experiències, interaccions i creacions

MOLTES GRÀCIES PER INTERESSAR-VOS A CONÈIXER-NOS



RECURSOS



Reguera, J. (Director). *Las cebras*[Documental]. Nora Films.

Robinson, K. (2015). *El Elemento*. Sudamérica.

Tecnológico de Monterrey. (31 de juliol de 2018). *Gamificación en Educación Superior*. [Archiu de vídeo]. <https://www.youtube.com/watch?v=000Ch5BHuAc>

UNIR (10 de enero de 2018). *Las altas capacidades en España: entre el drama y la incertidumbre*. [Vídeo]. <https://www.youtube.com/watch?v=l6XwFeakTeg&t=959>

REFERÈNCIES BIBLIOGRÀFIQUES

- Aubert, A. et al. (2008). *Aprendizaje dialógico en la sociedad de la información*. Hipatia.
- Ramos, G., i Chiva, I. (2018). Identificación-detección de los estudiantes de altas capacidades. En G. Ramos i I. Chiva (Eds), *Altas capacidades: identificación e intervención* (1a ed., pp. 13-47). Editorial Brief.
- Camacho, B. (2016). *Formación, conocimientos y evaluación personal del profesorado ante los alumnos de altas capacidades en el aula*. [Tesi doctoral], Universidad Complutense de Madrid]. <https://eprints.ucm.es/40403/1/T38092.pdf>
- Falco, M. (2017). Reconsiderando las prácticas educativas: TICs en el proceso de enseñanza-aprendizaje. *Tendencias pedagógicas*, (29), 59-76 <https://doi.org/10.15366/tp2017.29.002>
- Martí, J.A., Heydrich, M., Rojas, M., i Hernández, A. (2010). Aprendizaje basado en proyectos: una experiencia de innovación docente. *Revista Universidad EAFIT*, 46(158), 11-21
- Moller-Redondo, C., i D'Amato, J.P. (2020). Nuevos genios emprendedores: Itinerario y trayectorias de excelencia educativa Universitaria. *Revista comunicar*, XXVIII(64), 73-83. <https://doi.org/10.3916/C64-2020-07>
- Olszewski-Kubilius, P., Subotnik, R.F., i Worrell, F.C. (2015) Re-pensando las altas capacidades: una aproximación evolutiva. *Revista de educación*, 50(368), 49-51. <https://doi.org/10.4438/1988-592X-RE-2015-368-297>
- Rodríguez, R., (15 de març de 2022). *Las altas capacidades en la universidad* [sessió de curs]. Curs de l'Institut de Ciències de l'Educació, Universitat Politècnica de València, València, Espanya.

PLA INTEGRAL D'ACOMPANYAMENT A L'ESTUDIANT

UPV PIAE 