

Emili Moscardó Sabater

La plaça de l'Església d'Ador. Noves evidències arqueològiques per al coneixement històric de la Safor

« (...) sempre he defés que l'arqueòleg conscient, si para esment al contenidor que l'atzar li ha posat a les mans no ho és pel simple plaer de recol·lectar atuells, sinó per la delectació, tal vegada maligna, d'imaginar el contingut que en el seu moment va rendir útil aquest objecte».

Traducció pròpia a partir d'*El ajuar de las casas andalusies* (ROSSELLÓ, 2002: 21).

Introducció

Arran del contacte amb l'historiador Abel Soler, tinguérem la satisfacció de conèixer com en el seu llibre, publicat en 2007 i titulat *Ador. Geografia, història, patrimoni*, l'autor havia arreplegat tota una sèrie de notícies relatives a troballes ceràmiques, fruit de la intensa febre constructiva patida en el municipi abans de la crisi econòmica actual.

Aquelles sèries de fotografies a color d'uns grans munts de peces ceràmiques de cronologies diverses ens cridaren l'atenció i no ens poguérem contenir fins contactar en juny de 2009 amb el propietari de la col·lecció. Amb ell parlàrem sobre les característiques de les troballes, visitàrem el poble i les partides del Reconc i de l'Alfàs, inventariàrem, fotografiàrem i dibuixàrem les peces ceràmiques que són la base d'aquest article.

Voldríem destacar en aquesta presentació el paper importantíssim que juguen les persones autòctones o naturals d'un pobles per a la recol·lecció i preservació de les troballes arqueològiques. Aquestes persones, amb coneixements o no de la ciència arqueològica, han arreplegat voluntàriament i gratuïtament tota una sèrie de fragments o elements antics que han eixit a la llum per diverses causes, com són obres en el nucli urbà o a causa de la rompuda dels bancals agrícoles de la plana al·luvial. Tanmateix, com fa ara més de cent anys, quan

el pare escolapi Leandre Calvo, el jutge municipal d'Ador Casimir Roig i el metge oliver Casimir Guillermoti realitzaven excavacions arqueològiques i arreplegaven totes aquelles restes antigues susceptibles de valor històric, resulta important. Sembla mentida en ple segle XXI que encara haja de recaure la responsabilitat de vetllar pel patrimoni d'un poble a les esqueses de particulars conscienciats i no de les autoritats pertinents.

Així doncs, aquesta petita aportació a la història local i comarcal té també el propòsit d'agrair la tasca feixuga i mal vista, de vegades estigmatitzada amb malnoms, d'aquestes persones, aprofitant l'explicació de la realitat arqueològica d'una part del terme d'Ador.

Volem destacar la importància de la conservació de les restes antigues i de la necessitat, sobretot, de difondre-les en publicacions com aquesta; així com la necessitat de bastir una futura col·lecció museogràfica en la localitat que permetera explicar la vida i treball del passat a les persones del present i del futur. Així es podria conèixer la importància de fer arqueologia local per a construir una història general, una cultura de país.

Estudis previs

Si observem l'inventari de jaciments de la Conselleria de Turisme, Cultura i Esport, realitzat en 2007 per un equip d'arqueòlegs dirigits per Manuela Raga, veiem com el veí municipi de Palma disposa d'almenys dèsset jaciments arqueològics inventariats, amb la seua fitxa de característiques tècniques, inclosos en el Pla General d'Ordenació Urbana (PGOU), cosa que implica la seua protecció teòrica davant actuacions urbanístiques. Per contra, si observem el cas d'Ador, aquest inventari es redueix a només dues fitxes, de les quals una no presenta cap tipus d'informació.

El perquè a Ador no existeix un catàleg o inventari de jaciments inclòs en el PGOU pot respondre a diverses raons que no exposarem, però de segur que no es pot basar en la no existència de jaciments. Les notícies històriques en diverses publicacions antigues, la memòria oral i l'estudi històric realitzat per Abel Soler en 2007, donen bona fe de la gran quantitat de restes arqueològiques del terme d'Ador des del període iber, passant pels romans, visigots i andalusins fins als cristians. Aquesta síntesi de la història del municipi d'Ador (Soler, 2007), així com d'una gran quantitat de pobles de la Safor fetes per l'autor, sempre presenta un caràcter generalista atesa la gran quantitat d'informació i l'escàs espai que suposa un llibre, per la despesa econòmica que implica publicar-lo i per a evitar que el públic fuja d'una obra d'entrada indigerible.

Els materials que ací presentem formen part d'una col·lecció particular formada a través dels anys mitjançant l'arreplegada pacient i atenta quan es feia alguna remoció dels solars

urbans. Amb un total de 235 fragments ceràmics, la majoria de les peces corresponen a troballes fetes durant les diverses obres en els carrers al voltant de l'Església (fig. 12.1 i 12.3), així com alguna troballa casual en la Casa Melona (al Barri, al sud del nucli urbà d'Ador) i a les partides del Reconc i les Quintanes (fig. 1).

Les ceràmiques. Anàlisi funcional i cronològica

Aquelles peces que ara fa segles o mil·lennis serviren per parar taula, beure, menjar i per contenir aliments i líquids, entre altres coses, hui en dia han perdut l'antiga funcionalitat i n'han agafat una de nova: la d'ajudar els investigadors i investigadores a veure com es vivia i treballava en les antigues explotacions agrícoles romanes, les anomenades vil·les, per exemple, així com els diversos moviments comercials entre regions llunyanes i datar aquestes activitats humanes durant la història.

Ibers

Les peces més antigues que es disposen en la col·lecció corresponen al període dels ibers, amb una cronologia situada dins del període de l'ibèric ple (segles IV-III aC). Amb un conjunt de 71 fragments ceràmics, el repertori de peces està format per diverses formes, com les tenalles (làmina I, fig. 1, 4, 6 i 7) o els lebes (làm. I, fig. 2 i 3) per a emmagatzemar aliments; el servei de taula representat pels plats (làm. I, fig. 5 i 10), l'ampolleta (làm. I, fig. 8) i la copeta (làm. I, fig. 9) (Mata i Bonet, 1992; Roselló i Cloquell, 2008-2009). La major part de les peces es caracteritzen per presentar l'aplicació de decoracions de motius geomètrics (fig. 2).

Romans

El segon conjunt en importància numèrica de la col·lecció és el que pertany al període romà. Del moment anterior al naixement de Crist, en allò que es coneix com la República Romana, daten diverses peces ceràmiques com són els plats tipus Lamboglia 8b (làm. II, fig. 1 i 2) de ceràmica campaniana B. Aquesta ceràmica disposa d'una capa o característica engalba negra amb una decoració estampillada en forma de palmetes o de dos cercles incisos que emmarquen una franja d'estries (fig. 3). Aquests bols baixets, de parets convexes, sense carena i peu anular motllurat, es fabricaren en diversos tallers de la península Itàlica entre mitjan del segle II aC i finals del tercer quart del I aC, i s'empraren en el consum d'aliments semisòlids, segurament de manera individual (Roca i Fernández, 2005: 55).

D'aquest període tardorepublicà també tenim l'anomenada *terra sigil·lada itàlica* o ceràmica amb una capa o engalba de color roig. Existeix un plat de forma indeterminada, la pasta del qual ens indica la procedència, el famós taller de la ciutat d'Arezzo (làm. II, fig.3); així com un fragment de copa troncocònica amb vora vertical motllurada, de la forma *Conspectus 22* (làm. II, fig.4), fabricada entre el 15 aC i el 15 dC (Roca i Fernández, 2005: 97) produïda en els principals centres terrissers de la península Itàlica.

Amb el pas de la República a l'Imperi Romà, augmenten els tipus de produccions ceràmiques de la nostra col·lecció. En primer lloc estan les ceràmiques de taula formades per la terra sigil·lada sudgàl·lica, produïdes en les terrisseries del sud de França, representades per les copes de les formes Dragendorff (Drag.) 24/25 (làm. II, fig. 5), Drag. 27 (làm. II, fig. 6 i 7) i Ritterling 8, així com dels plats Drag. 15/17 i 18 (làm. II, fig. 8). Aquests plats i copes abracen una cronologia que va des del canvi d'era fins el 80 dC (Roca i Fernández, 2005: 124 i 126). Una excepció és el fragment de copa Drag. 24/25 amb la coberta o engalba groga amb pinzellades de roig, anomenada *marmorata* doncs imitava el marbre, que es va fabricar només al taller sud-gàl·lic de La Graufesenque durant els anys 40 i 70/80 dC (Roca i Fernández, 2005: 118). Com a prova de l'arribada massiva de peces sud-gàl·liques a l'assentament romà d'Ador tenim la copa Drag. 27 amb el segell VITA en el fons intern (làm. II, fig.7). Aquest terrisser, Vitalis, com quasi tots aquells que produïen ceràmiques en el sud de l'actual França, segellava les seues peces amb el seu nom, durant els anys 50/60-150/170 dC (Genin, 2007: 256 i 269), per poder recuperar-les atès que la cuïta en els forns es feia de manera comunal.

En segon lloc tenim les produccions de terra sigil·lada hispànica, amb un plat de la forma Drag. 18 (làm. III, fig.1) i un bol hemisfèric Drag. 29 amb decoració de cercles en relleu (làm. III, fig.2), produccions provinents dels tallers de Tritium Magallum (Trici, La Rioja) i datades entre la meitat del segle I fins ben avançat el II (Roca i Fernández, 2005: 166 i 168).

Un tercer grup correspon a les produccions fabricades a l'antiga província africana situada en l'actual Tunísia, amb dues produccions. La primera es troba representada per la terra sigil·lada africana del tipus A, amb el plat Hayes (H.) 5 amb decoració a la rodeta en el fons intern (làm. III, fig. 3), produïda entre finals del segle I i mitjans del II dC sense una presència abundant en els jaciments mediterranis (Roca i Fernández 2005, 230). La segona producció correspon a la ceràmica de cuina africana, amb la sèrie de plats-tapadores de la forma Hayes 196 (làm. III, fig. 4-6) i les cassoles tipus H.23a (làm. III, fig.7), H.23b (làm. III, fig. 8 i 9) i H.181 (làm. III, fig.10). Amb una característica patina exterior negrosa o cendrosa, aquestes cassoles tenien una forma còncava per a ser posada sobre trespeus, així com una vora amb ranura per acoblar la tapadora (Roca i Fernández, 2005: 261). La cronologia d'aquestes peces discorre entre el període dels emperadors flavis (tapadora H. 196 i cassola

H. 23b), passant pels inicis-meitat del segle II (cassoles H. 23a i b), arribant fins finals del segle IV-inicis del V dC (Roca i Fernández, 2005: 262-264).

Com a complement de totes aquestes ceràmiques de l'Alt Imperi romà, que formen part de l'aixovar de taula i de cuina que és importat amb els vaixells arribats al port de Dènia, existeixen també altres formes que, pel seu caràcter més simple, es fabricarien en una hipotètica terrisseria local o en alguna de les quinze terrisseries que s'han localitzat en els últims anys a la comarca (Gisbert, 2003: 126). Parlem d'aquells atifells d'ús més comú per a les tasques d'emmagatzematge, transport i vessament de líquids de grans contenidors a petits, com són les copes i els plats de la vaixel·la de taula abans descrita. Són les peces corresponents a l'anomenada ceràmica comuna, formades per formes obertes, com ara els plats (làm. IV, fig. 1 i 2; i làm. V, fig.1), les tapadores (làm. IV, fig.3) de les cassoles i olles, bols hemisfèrics (làm. IV, fig.4), i les ampolles o gerres (làm. IV, fig. 5-14), alguna amb grafit que podria indicar propietat.

A més a més, altres restes ens faciliten informació: un *pondus* o pesa de teler (làm. V, fig. 2) trobat a la partida del Reconç; un fragment de *pella* o de fang cru, amb empremtes digitals (fig. 4.1), ens estaria parlant d'una més que segura activitat terrissera a la zona; un fragment de tub o clavilla de termes ens porta a la ment la famosa fotografia de l'habitació calenta dels banys trobada a primeries del segle XX en la partida del Reconç, amb el subsòl format per pilarets per a deixar passar l'aire calent provinent d'un forn; un fragment de pintura mural amb decoració formada per línies rectes i semicirculars amb els colors negre, roig i verd sobre blanc; i un fragment de braç, avantbraç i mà d'una figura de terracota amb marques digitals del fabricant (fig. 4.2).

Una excepció dins del repertori ceràmic romà és una àmfora (làm. V, fig. 3) que correspondria al grup de les àmfores Dressel 7-11. Amb una pasta local, podria haver estat un dels escassos intents de fabricar contenidors per a envasar salaó de peix. Resulta interessant la localització recent, a la pròxima terrisseria de Pardines (Beniarjó), dins de la majoritària producció d'àmfores Dres.2-4 i Oliva 3, de contenidors de pasta local de la forma Dres.7-11 (Casabán, Sáez, Sáez, Pidal i Bernabeu, 2013: 56). Un fet interessant és la troballa, durant les excavacions de 1906 dels erudits anomenats en la partida del Reconç, de diversos contenidors ceràmics amfòrics i de ceràmica comuna en un bon estat de conservació (fig. 11.3), que ens podrien parlar que estem davant d'una zona de magatzem dels productes agraris produïts en una vil·la així com d'aquells importats de fora de l'explotació. Així doncs, podem veure tant contenidors ceràmics de parar taula, com les gerres, i grans contenidors o àmfores per contenir vi o salaons.

Andalusins

El següent i principal conjunt de fragments ceràmics de la col·lecció correspon al del període andalusí o musulmà. Amb un total de 100 fragments, el repertori presenta la gran majoria de l'aixovar domèstic de qualsevol casa musulmana dels segles XI-XIII (Gisbert, Burguera i Bolufer, 1992). Està la vaixel·la de taula formada per les safes o plats (làm. VI, fig. 1-5) i safetes o platets (làm. VI, fig. 6 i 7), que estan decorats amb motius diversos utilitzant l'òxid de manganés (de coloració negra o morada) i el verd sobre fons blanc (fig. 5.1, 5.2, 6.1 i 6.2), les quals serveixen per presentar i servir els aliments sòlids; i les petites ampolles (làm. VII, fig. 1 i 2), també amb coberta vidriada i amb decoració verd oliva o de manganés sobre fons blanc, que servien per contenir i abocar líquids durant les menjades (Gisbert, Burguera i Bolufer, 1992: 124).

Pel que fa la ceràmica comuna, que és aquella dedicada a altres tasques domèstiques així com també per les característiques tècniques que té, ja que no porta una capa vidriada total o presenta una decoració més rudimentària basada en línies d'òxid de manganés i d'òxid de ferro, disposem de diverses formes clàssiques en qualsevol jaciment andalusí. Així, doncs, tenim els cànters (làm. VII, fig.3) o grans contenidors de transport d'aigua; les alfàbies o grans gerres per contenir aliments i líquids, amb decoració pentinada de línies ondulants i cercles concèntrics, així com amb estampilles; gerres amb decoració de manganés i ferro (fig. 7.3), així com amb la tècnica de la corda seca parcial (fig. 7.1) (que significa que només una part de la superfície de la peça es presenta vidriada, sent datades a partir de la meitat del segle XII; Gisbert, Burguera i Bolufer, 1992: 144); les gerretes (làm. VII, fig. 4-9; fig. 6.3 i 7.2) són d'una capacitat inferior a les gerres, també amb una funció de contenidor temporal de líquids per transportar-les millor (trobem paral·lels amb decoració de manganés al jaciment de Santa Fe, a Oliva, datat entre els anys 960-980 i 1090-1120; Bazzana i Climent, 1984: 285, 286, 307, 308 i 335; així com també algun exemplar al jaciment oliver de les Jovades (Bazzana, Climent i Montmessin, 1987: 59); i finalment els gerrotets (làm. VII, fig.10), per contenir i abocar líquids, i les orsetes o petits gots.

Respecte a la ceràmica de cuina, aquella dedicada a tasques de calfament i preparació d'aliments amb l'ús del foc, la col·lecció disposa de diverses formes típiques com és el fogó portàtil (amb exemples a Santa Fe; Bazzana i Climent, 1984: 317 i 339), dins del qual es disposa el foc o les brases que servien per calfar les coques de pa que s'hi adherien a les parets interiors mitjançant les línies incises que decoren l'interior de la peça (làm. VIII, fig.4). A més d'algun morter, també disposem de les omnipresents olles (làm. VIII, fig.1-3) (també a Santa Fe com la que presenta la vora en bisell, làm. VIII, fig. 2; Bazzana i Climent, 1984: 279) per calfar els aliments en les petites llars domèstiques, amb unes característiques més bastes ja que s'havien d'exposar al foc contínuament durant la seua vida útil.

Aquelles peces que podien embrutar-se per la funcionalitat culinària o de servici d'aliments, es netejaven gràcies a l'ús dels llibrells (lám. VIII, fig.5). Encara que el més normal és trobar llibrells de ceràmica comuna sense vidriat, en la nostra col·lecció existeix una peça que destaca per la manufactura, amb una decoració basada en la corda seca parcial que empra els colors verd, blanc i negre (fig. 5.3).

Cristians

L'últim grup de la col·lecció és aquell relatiu al període baixmedieval cristià i època Moderna (segles XIV, XV i XVI), amb només 11 fragments que representen escasses formes com són gerretes vidriades en color melat, plats amb decoració de verd i manganés sobre blanc, cànTERS amb decoració de manganés i els cresols de peu alt amb vidriat melat o amb la tècnica de la pisa blava dels tallers de Paterna-Manises. A més d'aquestes peces que procedeixen de la plaça de l'Església, la col·lecció disposa d'un conjunt que prové de la intervenció arqueològica realitzada en 2001 dins del temple parroquial, efectuada per José Vicente Escrivà. Aquestes peces (fig. 8) podrien formar part d'un futur estudi específic sobre les troballes arqueològiques exhumades en el subsòl del temple si es donen les condicions apropiades entre arqueòlegs i clergat.

Interpretació del conjunt

Una vegada fet l'inventari i descripció de les peces de la col·lecció passem a veure què ens poden dir sobre la història ancestral del poble d'Ador, intentant lligar totes aquelles informacions antigues amb els estudis recents (Soler, 2007; Moscardó, 2007 i 2010), així com la nostra producció pròpia fruit d'aquest treball en particular.

L'Ador iber

Els treballs de prospecció de l'equip de Raga pogueren localitzar un assentament iber en la muntanya de les Quintanes (terme de Palma; fig. 1 i 13.2), datat entre els segles IV-I aC i situat a 198 metres sobre el nivell de la mar (m.s.n.m.). És un fet normal a la comarca trobar assentaments ibers en tossals a certa altura, quasi sempre a escassos metres de les fèrtils planures agrícoles i ramaderes, així com de les vies de comunicació vitals del territori (Moscardó, 2007: 54), com és el camí vell de Xàtiva, via que des de la Vall d'Albaida penetra en la Safor en direcció sud-est (Oliva). Aleshores, sobre aquesta via ibera (Fig. 9) se situaren tota una sèrie de jaciments entre els quals va destacar el del Rabat, a Rafelcofer (fig. 13.1),

vertadera capital del territori en aqueix període on situem les Quintanes. Altres poblats de gran importància en la comarca durant l'ibèric antic (segles VI-V aC) foren els situats a la muntanya del castell de Bairén (dominava la via litoral adossada a la serralada muntanyenca que fugia de la marjal) i el del Castellar d'Oliva (dominava l'accés des del terme d'Oliva en direcció al terme de Pego (Grau, 2000: 418 i 420). En la zona del nostre estudi, el jaciment situat a la muntanya del castell de Palma sembla que feia de vigilància del camí vell de Xàtiva, i va existir des del segle III aC fins el segle I aC (Grau, 2000: 427 i 432).

El món dels ibers de la Safor és encara, avui dia, prou desconegut pel que fa a intervencions arqueològiques i estudis en particulars. A part de la necròpolis que es va exhumar on està avui el Museu Arqueològic de Gandia, així com de les diverses campanyes al poblat del Rabat (Aparicio, Gurrea i Climent, 1983: 305), estudis recents per part d'investigadors en la matèria (Grau, 2000; Roselló i Cloquell, 2008-2009) demostren com la rica planura al·luvial de la zona era ja explotada en l'època ibera mitjançant l'establiment de petits edificis aïllats amb una clara funció agrícola (Grau, 2000: 432) i estacional. Sense una estructura excessivament sòlida i sense una compartimentació complexa, servien per protegir la producció i evitar el desplaçament diari al poblat d'origen del qual depenien. D'aquests tipus de jaciments en el pla, que apareixen per primera vegada en l'ibèric tardà (Grau, 2000: 432), a més dels jaciments del camí del Pla d'Oliva (Grau, 2000: 419) i de l'hort de la Torre de Vilallonga (Roselló i Cloquell, 2008-2009; fig. 9), se'n van poder documentar també un parell més. El primer és el corresponent a uns terrenys situats a 1.100 metres al sud d'Ador (Grau, 2000: 432), sobre una àmplia superfície del fallit polígon industrial Reconç (fig. 9 i 13.2). I el segon el va localitzar l'equip de Raga al nord-est del terme de Palma, a la partida d'Alfàs I-II. Del polígon d'Ador, cal dir que Camarena, fa uns anys, ja va localitzar el que seria una sitja d'emmagatzematge de gra (fig. 9), adscrit al citat jaciment (Mora, 1988: 91).

Dins d'aquest context de poblats en altura que controlen el territori i les vies de comunicació, i que exploten la plana agrícola, fan acte de presència les peces iberes de la col·lecció. Aquestes, arreplegades d'obres al nucli urbà d'Ador (fig. 9), a solars situats a 95 m.s.n.m., podrien haver format part d'aquestes últimes evidències de la cultura ibera abans de la forta romanització del territori. Un últim intent indígena de domesticar les riquíssimes terres al·luvials proporcionades i delimitades entre els rius Vernissa i Serpis.

L'Ador romà. Les vil·les o explotacions agrícoles

L'arribada dels romans a la Península no comportà automàticament el canvi total en la manera de viure i d'organitzar l'espai. Els petits assentaments ibers dels segles II-I aC, comencen a ser romanitzats de manera indirecta mitjançant les importacions de peces ce-

ràmiques que s'usen per a menjar i beure, així com de certs hàbits culinaris. Els costums alimentaris romans s'estenen per tot el territori controlat per Roma, el que comporta la unificació de tradicions al voltant de la cuina i la taula (Oliver, 2000: 81). Exemples de materials importats els veiem en els poblats d'altura de la comarca, com el Rabat (àmfores de vi i campanianes), així com els assentaments en turonets, com al voltant de la plaça de l'Església d'Ador (campanianes; làm. II, fig. 1 i 2).

Els primers assentaments rurals romanitzats de la comarca (fig. 10) són els de la muntanyeta de Sant Miquel (l'Alqueria de la Comtessa), el Tossalet de l'Alcúdia (Vilallonga), la Daia (Alfauir), la Vega (Rafelcofer), la Vela (Miramar) i Cais-Aiguamolls (Vilallonga) (Moscardó, 2007: 58). Són una sèrie d'assentaments que se situen ja al pla o encara en turonets de petita altura (Sant Miquel i l'Alcúdia), continuació d'anteriors assentaments ibers tal com demostren les ceràmiques, i que presenten la característica de tenir sigil·lades de taula de procedència itàlica, aspecte aquest que també ocorre amb les restes romanes de la plaça de l'Església d'Ador.

El segle I dC és el moment en què l'actual terme d'Ador sofreix una modificació important des del punt de vista de la romanització. A la continuació dels antics camins ibers, com el camí vell de Xàtiva i el camí de Vilallonga, s'efectua una explotació del territori de la plana disposada als peus de les actuals Palma i Ador. Si observem les fotografies aèries del vol americà de 1956 (fig. 11.1), així com la planimetria del terme d'Ador i de Palma, podem veure com existeixen una sèrie de camins longitudinals paral·lels (E-W) i transversals (N-S) que ens parlen d'una planificació conscienciada del parcel·lari. Aquesta, però, al contrari del que es diu en algunes publicacions (Soler, 2007), no correspondria a una centuriació o cadastre d'època romana, sinó a una planificació del territori durant el període baix medieval.

Aquest segle I de l'era és el moment de naixement d'instal·lacions agrícoles de nova planta que se situen en llocs estratègics i no casuals, al costat o marge del riu Serpis, com la vil·la de la Catorzena-Campina (Potries) o de la important terrisseria de Pardines, amb diversos forns de fer àmfores per envasar vi i oli (Casabán, Sáez, Sáez, Pidal i Bernabeu, 2013: 56), doncs la seua activitat necessitava de la preada aigua i d'argiles (Moscardó, 2007: 59). En els termes d'Ador i Palma, s'establiren, segons les evidències arqueològiques, tres vil·les amb el seu *fundus* o propietat. Estem parlant de la vil·la de l'Albarça (Palma), la vil·la de la plaça de l'Església (nucli urbà d'Ador) i la vil·la del Reconc (a la partida del mateix nom). Si de l'Albarça i del Reconc disposem de prospeccions que n'han determinat l'existència (fitxes de jaciments de Conselleria), de la plaça de l'Església són ben paleses les evidències a partir de les restes muràries i ceràmiques exhumades durant la intervenció arqueològica de José Vicente Escrivà en 2001 en el temple parroquial (Soler, 2007), així com les peces de la nostra col·lecció.

Aleshores, podem veure la coexistència de tres vil·les o explotacions agrícoles, separades per una distància considerable (1,3 km entre el Reconc i la plaça de l'Església; 822 m entre l'Albarça i la plaça de l'Església; i 1,5 km entre l'Albarça i el Reconc; fig. 10). A més a més, destaca el fet que el territori de cada *fundus* estaria, segurament, ben delimitat gràcies a la presència dels diversos barrancs que divideixen la planura i el terme de Palma i Ador (barranc de la Navesa i barranc de la Font; fig. 11), així com dels rius Vernissa i Serpis que, segurament, els separarien d'altres vil·les del territori com la Campina-Catorzena (Potries). És el moment de l'afirmació d'una societat urbana, radicada principalment a la capital, Dianium, que fonamenta el seu poder en un patrimoni rural mitjançant la planificació rigorosa del seu territori: zones d'hàbitat, funcions i usos productius dels espais i dels recursos naturals (Revilla i Zamora, 2006: 48 i 49).

Segons les diverses làpides trobades al terme d'Ador (Soler, 2007: 56; Corell, 2012: 271 i 272), sembla que una important família romana, els Numisii, va ser la propietària de la vil·la i de les terres adscrites al *fundus* de la vil·la del Reconc, com altres famílies ho foren en la comarca de la Safor, com els Baebii en la veïna vil·la de la Sort (Ròtova) i en la vil·la de l'Era-Escoletes (Daimús; Moscardó, 2007), i possiblement els Sempronii a la recent excavada terrisseria de Pardines (Beniarjó; informació aportada per gentilesa dels excavadors durant una visita al jaciment).

Aleshores, dins de cada *fundus* o finca de cada vil·la existiria una zona edificada, l'*aedificium*, i una zona de terra sense construccions, l'*ager*. Mentre que la primera zona és allò que es diu pròpiament la vil·la (l'edifici), la segona correspondria amb camps de conreu, vinyes, horts, prats, riberes amb salzedes, muntanyes i boscos (Giral i Raventós, 2005: 313). A més a més, els autors clàssics parlen de diversos espais dins de la vil·la: la *pars urbana* o residència del propietari, el qual podia viure de manera permanent o a temporades; la *pars rustica*, corresponent a la vivenda dels treballadors de la finca (normalment esclaus segons indiquen les inscripcions de la Safor; Corell, 1999); i la *pars fructuaria*, corresponent a les dependències dedicades a tasques agrícoles per produir vi i oli, amb magatzems, moles, molins, premses, cellers, pallisses, estables i tancats per al ramat (Moscardó, 2010: 102-103).

Les evidències arqueològiques trobades a Ador per l'equip de Gisbert (fig. 10 i 13.2) ens parlen d'una gran concentració de restes materials romanes en el pla, en la partida del Reconc. Diferència entre dos sectors: el primer presenta una gran aglomeració de teules i rajoles, a més d'un paviment d'opus *caementicium*, mentre que en el segon es documenten elements arquitectònics treballats en pedra, com són carreus i plaques, així com també moles per a la producció d'oli. Aquest últim sector és el lloc on el pare Leandre Calvo i altres descobriren en 1906, l'*hipocaustum* del complex termal que tindria la pro-

pietat. Com a hipocaust es coneix aquella cambra subterrània, amb una sèrie de pilars fets de rajoles que sostenen un pis on se situen els banyistes, per on discorre l'aire calent calfat mitjançant un forn, i que era una habitació que formava part de les antigues termes o banys. Tanmateix com a la ciutat, els propietaris amb potencial econòmic també volien gaudir en el camp dels beneficis de la seua condició social i econòmica. No totes les vil·les de la Safor tingueren un *balneum* o bany, només aquelles que s'ho podien permetre, tot gràcies a la puixança de la producció i exportació de vi cap a l'exterior. Prova d'això ho veiem en les recents excavacions arqueològiques de les vil·les del Rajolar (fàbrica Dulcesol de Gandia) i de la Sort (Ròtova). Si al Rajolar el complex termal formava part de l'edifici principal de la propietat (tal com pogueren constatar amb la visita pròpia al solar), en la vil·la de la Sort es disposava, lleugerament separat cap al sud, d'un pati amb peristil que formava l'edifici principal, però sembla que units els dos grups mitjançant un corredor (Moscardó, 2007: 36) com ocorre també a la vil·la de Publius Cornelius Iunianus, a l'Ènova (Albiach i De Madaria, 2006: 56).

Pel que fa a una altra vil·la, és possible que el nucli de residència principal se situara al tossal on actualment està la plaça de l'Església, segons podrien indicar les restes muràries i ceràmiques de l'excavació de 2001 (Soler, 2007: 53), mentre que el sector agrícola, se situaria possiblement a la plana est adjacent al tossal on actualment radica el nucli urbà d'Ador, tal com indiquen els materials ceràmics dels bancals.

Aquesta petita separació entre sector residencial (ja siga en altura o en planura) i sector agrícola (a la plana) es deuria a raons òbvies com és la topografia del terreny (millor aprofitament de l'espai a la plana), l'abastiment d'aigua (possiblement de l'antic naixement d'aigua de la plaça de l'Església, l'anomenada Bassa; Soler, 2007: 26), així com la prevenció d'incendis provocats en els banys que podien afectar a l'important sector residencial (Garcia-Entero, 2006: 759). Una constant ben documentada en altres jaciments ha estat el fet de l'aprofitament de la topografia amb una intenció escenogràfica i simbòlica que s'associa a la funció residencial i a la necessitat de fer evident la presència d'un propietari en el territori, el que en materialitzava el dret de propietat i la posició social (Revilla i Zamora, 2006: 49), tal com es veu en algunes vil·les catalanes com Torre Llauder (Revilla i Zamora, 2006: 50) i als Ametllers, aquesta última amb una zona residencial luxosa en una plataforma i amb una notable zona industrial a la part baixa de la mateixa amb premses per a produir vi i, potser, oli (Palahí, Nolla i Casa, 2008: 17).

Respecte a la religiositat, l'anomenat "molde para fabricar ídolos" de les cròniques de Sarthou (Sarthou, 1926: 406), exhumat pel pare Leandre Calvo en 1906 al solar de la vil·la del Reconc (fig. 11.2), parla d'un Mercuri, d'una Minerva i d'un personatge indeterminat. Aquesta peça no seria exactament una figura o escultura que ens indicara la presència d'un

altar, doncs sembla que seria una peça de pedra llaurada que serviria per produir algun tipus de decoració per al complex residencial o termal de la vil·la. Més bé sí que ens parlaria d'uns gustos decoratius lligats a una religiositat pagana vinculada amb la idiosincràsia pròpia de cada vil·la agrícola. Mentre que Josep Camarena els descrivia com la trilogia formada per Ceres, Minerva i Mercuri (Camarena, 1965: 18), una anàlisi més acurada ens permet veure certes apreciacions. Si realment la imatge de l'esquerra fora la deessa Ceres, a més de la banya de l'abundància en la mà esquerra i d'una clàmide de plecs suaus sobre el cos, aquesta devia portar en la mà dreta unes espigues de blat (cosa que no porta), sinó que duu un timó (doncs dirigeix el vaixell de la vida; Roldán, 2006: 426) i, per tant, es tracta de la deessa Fortuna. Al mig de la imatge, la deessa Minerva formava junt a Juno i Júpiter la tríada capitolina. Amb un aspecte de guerrera, amb casc, llança i una clàmide, era la deessa de les arts i el saber (Roldán, 2006: 629). Al mateix temps, el déu Mercuri (a la dreta de la imatge) vesteix una clàmide sobre el cos i porta un barret alar o *petasus*, la característica bossa de diners o *marsupium* a la mà dreta i la vara o caduceu a la mà esquerra (Castanyer i Tremoleda, 1999: 62).

L'Ador musulmà: ad-Dawr

El pas entre la romanitat i el període d'al-Àndalus a Ador es troba amb la clàssica llacuna d'informació. Els materials superficials romans del terme no ens ajuden a dilucidar si aquestes vil·les varen continuar durant el Baix Imperi (segles III-V dC) com sí que ocorre en altres vil·les de la Safor com l'Era-Escoletes i Rafalcaid (ambdues a Daimús), l'Alcúdia (Miramar) i el Rajolar (Gandia) (Moscardó, 2007: 63). Sí que és veritat que les notícies de les excavacions del pare Leandre Calvo (Sarhou, 1926: 406) anomenen la presència de monedes baiximperials romanes relatives als emperadors Gordians (238-244 dC), Gal·liè (253-268 dC) i Constantí (306-337 dC), però actualment desconeixem el parador d'aquestes peces. A més a més, apareixen de nou, com abans amb els ibers, poblaments en altura, a la muntanya de Bairén i a la de Benirrama (Oliva), així com fenòmens d'ocupacions de coves a la comarca, tal com indiquen els materials ceràmics, de procedència africana, a les coves dels Porcs (Oliva), Meravelles (Gandia) i Cent Ungles (Xeresa) (Moscardó, 2007: 76; 2009: 216), factor que ens parla d'una redistribució pel territori rural dels materials importats que arriben als ports més propers, tal com demostren les intervencions arqueològiques a Dianium i al Portus Sucronem (Cullera) (Rosselló i Cotino, 2005: 150).

Aquesta Safor tardoantiga (segles VI-VIII) se situa primer dins de l'òrbita política i comercial de l'Imperi Bizantí de Constantinoble i després en el segle VII passa a formar part del Regne Visigot de Toledo (Soler, 2007: 61). És un moment en el qual s'observa la transició del sistema administratiu i productiu de la vil·la latifundista cap a un nou poblament de tipus

vicus (assentament d'entitat menor a la ciutat), un nou sistema econòmic i administratiu relacionat amb la consolidació del poder eclesiàstic, l'assentament de parròquies rurals i una producció arrendatària (Alapont, 2009: 149). En el cas d'Ador, l'any 1966 aparegueren, al carrer Cervantes (fig. 1), molt a prop de l'Església, diversos soterraments dels quals es va poder recuperar almenys una ampolla de ceràmica (fig. 8) típica d'aquest període de la qual també trobem paral·lels a Gaià (Pego; González, 2001: 343; fig. 8). Segons les descripcions de les tombes i dels materials trobats, els soterraments d'Ador pertanyen al mateix període que el *vicus* localitzat al jaciment de l'Alqueria de Rubio (Gandia). En aquest emplaçament, excavacions recents pogueren exhumar una necròpolis amb 56 tombes i 175 inhumacions, el que evidencia una continuació del poblament en el lloc on hi va haver la vil·la altimperial romana de Lucius Cornelius Potitus, amb l'amortització de les antigues estructures agrícoles i religioses paganes pels nous pobladors cristians (Alapont, 2009: 148 i 156).

Després de la pèrdua de la comarca pels bizantins en favor dels visigots en el segle VII no els va quedar molt de temps fins l'arribada dels sarraïns d'Orient en el segle VIII. La comarca de *as-Sakhür* o les Roques, nom del qual deriva la Safor (Soler, 2007: 63), s'integrà en la nova *kūra* o província emiral de Tudmir, amb el domini de la ciutat o medina d'Ondara (Epalza, 1993: 257-263). D'aquesta primera etapa islàmica de la Safor coneixem poques troballes arqueològiques que ens puguen ajudar a dilucidar quina era la realitat poblacional del període. A les troballes fetes mitjançant excavacions al palau de Ròtova, on l'arqueòleg Xavier Ros va documentar ceràmiques dels segles IX-X, relacionades amb l'antiga alqueria de Rutba (Soler, 2007: 63), recents prospeccions arqueològiques (Moscardó, 2012) han demostrat una presència d'alguns punts en altura localitzats a prop de les vies de comunicació que s'hereten d'època romana, com la Barcella i el Piló de les Hortes a Xeresa, amb presència de ceràmiques emirals-califals i de primeries del període de la Taifa (segle XI). És en aquest darrer moment quan, amb l'estabilitat que dona un poder fort radicat a Daniya (Dénia), proliferen les alqueries (*al-qarya* en àrab, poblat agrícola) vinculades sempre a un sistema de reg (Bazzana i Guichard, 1987: 40-50) que a Ador es plasmaria damunt de l'antiga propietat del *fundus* de la vil·la romana de la plaça de l'Església (fig. 1).

L'aljama o comunitat, representada pels anomenats "vells", era la que tenia a veure amb els pactes inicials d'assentament que fixaven l'ocupació de l'espai agrari, la gestió dels recursos compartits (aigua, boscos i pastures), així com amb la unitat dels habitants al voltant d'una sèrie d'edificis importants com eren la mesquita, els magatzems comunitaris, i els elements de fortificació o de refugi (Torró, 2009: 202) com el castell de Palma o una torre com la que hi havia a l'alqueria de Navesa (fig.1).

Entre les moltes alqueries que naixen a la Safor, en el nostre terme se'n disposen dues: l'actual Ador, que deriva del nom *ad-Dawr* i que significa 'la Tanda', en relació al dret de

reg dels nous pobladors andalusins, el qual estaria situat al voltant de l'església parroquial segons les troballes arqueològiques de 2001 (Soler, 2007: 64) i les ceràmiques de la nostra col·lecció; i el mot de Navesa, que podria derivar del gentilici llatí *Numisia* (Soler, 2007: 63) i que dóna nom a l'antiga alqueria que va existir al sud-oest d'Ador de la qual encara en queden empremtes en forma de murs de tàpia.

Conclusions i visió de futur

Aquesta humil recopilació d'atuellis i d'estudis sobre la població d'Ador ens ha de portar a reflexionar sobre la importància de la conservació i, sobretot, de la difusió d'aquells elements culturals que han anat modelant al llarg dels mil·lennis una realitat ben palpable. I no es tracta només d'arreglar tots els atuellis ceràmics i posar-los en vitrines, ni de controlar les obres per realitzar les corresponents excavacions arqueològiques (fig. 12.2), sinó també de valorar un paisatge que era el món sobre el qual girava la vida dels pobladors. Només amb l'estudi en profunditat d'aquest paisatge, tant des d'un vessant natural com des d'un vessant antròpic, podrem conèixer el perquè ibers, romans i andalusins triaren el terme d'Ador per a viure; com domesticaren el paisatge en base a les seues necessitats i com aquest es va comportar en la mateixa mesura que l'ésser humà el va tractar.

Amb un major coneixement històric d'allò que ens envolta podrem actuar d'una manera eficient i coherent amb el medi ambient i amb el ric patrimoni cultural que ens defineix com a poble. De vegades, mirar cap enrere és la millor manera de saber què ens convé tenir en compte per poder anar avançant sense perdre la nostra essència llatina i andalusina, enfront d'una globalització ferotge que esborra les particularitats dels pobles.

Bibliografia

- ALAPONT, LL. (2009): "El mundo funerario en el limes visigodo-bizantino: el territorio valenciano", PINAR-JUAREZ (ed.) Contextos funeraris (s. v-viii), Revista Gausac, núm. 34-35, Grup d'Estudis Locals de Sant Cugat del Vallès, Sant Cugat del Vallès, pàgs. 145-158.
- ALBIACH, R. i DE MADARIA, J. L. (coords.) (2006): La villa de Cornelius (L'Ènova, València), Ministeri de Foment, València.
- APARICIO, J.; GURREA, V. i CLIMENT, S. (1983): Carta arqueològica de la Safor, Instituto de Estudios Comarcales "Duque Alonso el Viejo", Ayuntamiento de Gandia, Arqueología 1, Gandia.
- BAZZANA, A. i CLIMENT, S. (1980): "El yacimiento medieval de Santa Fe de Oliva (Valencia). Estudio de su cerámica", Noticiario Arqueológico Hispánico, núm.18, Dirección General de Bellas Artes y Archivos, Ministerio de Cultura, Madrid, pàgs. 257-339.
- BAZZANA, A.; CLIMENT, S. i MONTMESIN, Y. (1987): El yacimiento medieval de "Les Jovades" en Oliva (Valencia), Serie Varia/F, Ayuntamiento de Oliva, Oliva.
- BAZZANA, A. i GUICHARD, P. (1987): "Estructuras de poblament i organització de l'espai", Ullal, núm.11 (primavera), CEIC Alfons el Vell, Gandia, pàgs. 40-50.
- CAMARENA, J. (1965): Historia del distrito de Gandia, Fomento de la Agricultura, Comercio e Industria, Gandia.
- CASABÁN, J. L.; SÁEZ, M. ; SÁEZ, A.; PIDAL, S. i BERNABEU, P. (2013): "Un alfar romano en la partida de Pardines (Beniarjó, Valencia)", III Jornades d'Arqueologia de València i Castelló, Vessants Arqueologia i Cultura S.L., Palma de Mallorca, pàgs. 51-62.
- CASTANYER I MASOLIVER, P., i TREMOLEDA I TRILLA, J. (1999): La vil·la romana de Vilauba. Un exemple de l'ocupació i explotació romana del territori a la comarca del Pla de l'Estany, Museu d'Arqueologia Catalunya-Girona, Girona.
- CORELL, J. (1999): Inscripcions romanes d'Ilici, Lucentum, Allon, Dianium i els seus territoris, La Nau Llibres, València.
- (2012): Inscripcions romanes del País Valencià, VI. (Ilici, Lucentum, Allon, Dianium i els seus territoris), Publicacions de la Universitat de València, València.
- GARCÍA-ENTERO, V. (2006): "Los balnea de las villae hispanorromanas. Provincia Tarraconense", Monografías de Arquitectura Romana, núm.5. Serie Termas 1, Consejo Superior de Investigaciones

Científicas, Instituto de Historia, Departamento de Historia Antigua y Arqueología, Madrid.

- GENIN, M. (2007): *La Graufesenque (Millau, Aveyron). Volume II. Sigillées lisses et autres productions. Éditions de la Fédération Aquitania, études d'Archéologie Urbaine, Talence.*
- GIRALT I RAVENTÓS, E. (dir.) (2005): *Història Agrària dels Països Catalans. Antiguitat. I, Universitat de Barcelona, Barcelona.*
- GISBERT SANTONJA, J. A. (1993): *Fitxes de Jaciments Arqueològics, Direcció General de Patrimoni Cultural Valencià, Conselleria d'Educació, Cultura i Esport. Generalitat Valenciana.*
- (2003): “El territorium de Dianium -Dènia- en el Alto Imperio. La Marina alta: La producció agrícola y poblamiento”, Abascal, José Manuel i Abad, Lorenzo, *Revista Canelobre*, núm. 48, Instituto Alicantino de Cultura “Juan Gil-Albert”, Gráficas Estilo s.c., Alicante, pàgs. 121-144.
- GISBERT SANTONJA, J. A. BURGUERA SANMATEU, V. i BOLUFER I MARQUÉS, J. (1992): *La ceràmica de Daniya -Dènia-. Alfares y ajuares domésticos de los siglos XII-XIII. Dirección General de Bellas Artes y Archivos. Ministerio de Cultura. Madrid.*
- GONZÁLEZ VILLAESCUSA, R. (2001): *El mundo funerario romano en el País Valenciano. Monumentos y sepulturas entre los siglos I a. de C.-VII d. de C. Casa de Velázquez/Instituto alicantino de Cultura “Juan Gil-Albert”. Madrid.*
- GRAU, I. (2000): *El poblamiento de época ibérica en la región centro-meridional del País Valenciano. Tesis doctoral en formato digital.*
- MATA, C. i BONET, H. (1992): “La ceràmica ibérica: Ensayo de tipologia”, *VV.AA., Estudios de arqueología ibérica y romana. Homenaje a Enrique Pla Ballester. Serie de Trabajos Varios, núm. 89, Servicio de Investigación Prehistórica*, pàgs. 117-173, València.
- MORA, I. (1988): *Josep Camarena i l'ocàs del món rural (Viatge a la Safor)*, CEIC Alfons el Vell, Gandia.
- MOSCARDÓ SABATER, E. (2007): *El poblament romà durant l'Alt Imperi. La comarca de la Safor-Valldigna. Dossiers Digitals, núm.1, CEIC Alfons el Vell, Gandia.*
- (2008): “El poblamiento rural romano en el territorio norte de Dianium. La comarca de la Safor-Valldigna (Valencia)”, *Saguntum (P.L.A.V.)*, núm.40, Departament de Prehistòria i d'Arqueologia, Facultat de Geografia i Història, Universitat de València, València, pàgs. 177-192.
- (2010): “Netejar pedres i traure ossos?. La necessitat de la difusió de l'arqueologia i del patrimoni als ciutadans de La Safor-Valldigna”, *Cabdells*, núm.8,

- Associació Cultural Centelles i Riusech, Oliva, pàgs. 101-126.
- (2012): Memòria científica final de la prospecció arqueològica del terme municipal de Xeresa, la Safor. Mecanoscrit inèdit.
- OLIVER FOIX, A. (2000): La cultura de la alimentació en el mundo ibérico. Servei de publicacions de la Diputació de Castelló. Geografia i Història, Col·lecció Universitària, Castelló.
- PALAHÍ, LI. NOLLA, J. M. i CASA, J. (2008): “El camp en el segle III. Reflexions en veu alta”, El camp al segle III. De Septimi Sever a la Tretarquía. Estudis sobre el món rural d'època romana, núm.3. Institut de Recerca Històrica, Universitat de Girona. Grup de Recerca Arqueològica del Pla de l'Estany, Girona, pàgs. 11-34.
- RAGA, M.; LEIDA M. V.; OLMOS, C. (2007): Fitxes de Jaciments Arqueològics, Direcció General de Patrimoni Cultural Valencià, Conselleria d'Educació, Cultura i Esport. Generalitat Valenciana.
- REVILLA CALVO, V. i ZAMORA MORENO, D. (2006): “Organització i dinàmica del poblament al territori d'Iluro (Mataró, Barcelona), entre els segles II aC i VI dC”, Ritmes i cicles de la romanització del camp. Estudis sobre el món rural d'època romana, núm.1, Grup de Recerca Arqueològica del Pla de l'Estany, Universitat de Girona, Girona, pàgs 41-66.
- ROCA ROUMENS, M. i FERNÁNDEZ GARCÍA, M. I. (coords.) (2005): Introducción al estudio de la cerámica romana. Una breve guía de referencia. Monográfico nº 1 de CVDAS, revista de Arqueología e Historia, Servicio de Publicaciones de la Universidad de Málaga, Málaga.
- ROLDÁN HERVÁS, J. M. (dir.) (2006): Diccionario Akal de Antigüedad hispana, Edicions Akal, Móstoles.
- ROSELLÓ SENDRA, P. J. i CLOQUELL ESTEVAN, S. (2008-2009): “El jaciment ibèric de l'Hort de la Torre (Vilallonga, València)”, Recerques del museu d'Alcoi, núm.17-18, Museu Arqueològic Municipal d'Alcoi Camil Visiedo Moltó, Alcoi, pàgs. 173-182.
- ROSSELLÓ BORDOY, G. (2002): El ajuar de las casa andalusíes. Editorial Sarriá, Málaga.
- ROSSELLÓ MESQUIDA, M. i COTINO VILLA, F. (2005): “Panorama cerámico de los siglos V-VII d.C. en Cullera (Ribera Baixa, Valencia)”, Saguntum (P.L.A.V.), núm.37, Departament de Prehistòria i d'Arqueologia, Facultat de Geografia i Història, Universitat de València, València, pàgs. 139-152.
- SARTHOU CARRERES, J. (1925): “Provincia de Valencia”, CARRERAS CANDI, Francesc (Dir.): Geografía general del Reino de Valencia, volum II, Editorial de Alberto Martín, Barcelona.

SOLER MOLINA, A. (2007): Ador, Geografia, Història, Patrimoni. Ajuntament d'Ador, Ador.

SOLER MOLINA, A. i MOSCARDÓ SABATER, E.(2009): Xeresa, Geografia, Història, Patrimoni. Ajuntament de Xeresa, Xeresa.

TORRÓ, J. (2009): "Formes de poblament i urbanisme. Com s'organitzaren els llocs d'habitació dels musulmans del Regne de València (Segles XIII-XVI)", Entre terra i fe. Els musulmans al regne cristià de València (1238-1609), Catàleg de l'exposició, Universitat de València, València, pàgs. 201-217.

Apèndix fotogràfic



Fig.1. Localització de les troballes arqueològiques en els termes d'Ador i Palma. Imatge: Google Maps.



Fig.2. Peces íberes de la Plaça de l'Església d'Ador. Arxiu gràfic d'Emili Moscardó (AGEM).



Fig.3. Peces campanianes de la Plaça de l'Església d'Ador. AGEM.



Fig.4. Peces romanes de la vil·la del Raconc. AGEM.



Fig.5. Peces andalusines de la Plaça de l'Església. AGEM.



Fig.6. Peces andalusines de la Plaça de l'Església. AGEM.



Fig.7. Peces andalusines de la Plaça de l'Església. AGEM.



Fig.8. Peces visigodes i cristianes baixmedievals. AGEM i SIP.

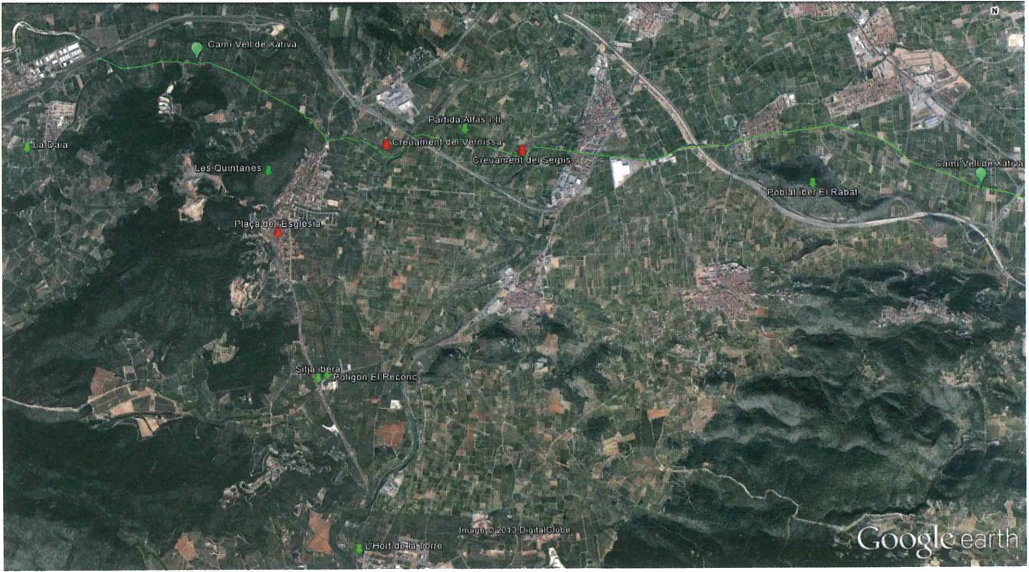


Fig.9. Localització dels jaciments i troballes d'època Ibera al sud-oest de la Safor. Imatge: Google Maps.

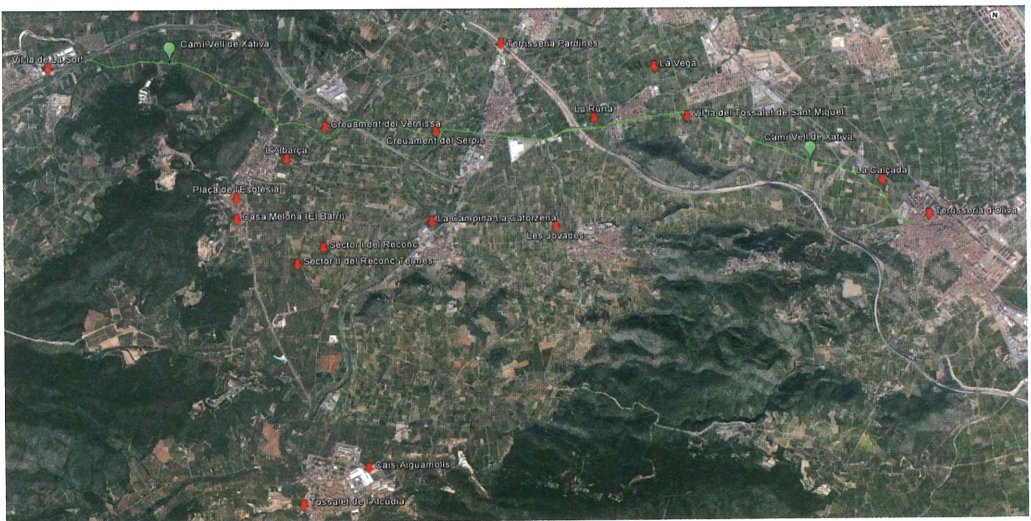


Fig.10. Localització dels jaciments i troballes d'època Romana en el sud-oest de la Safor. Imatge: Google Maps.

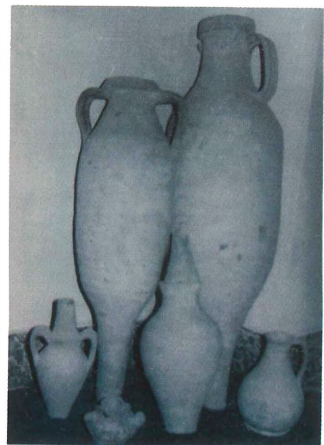
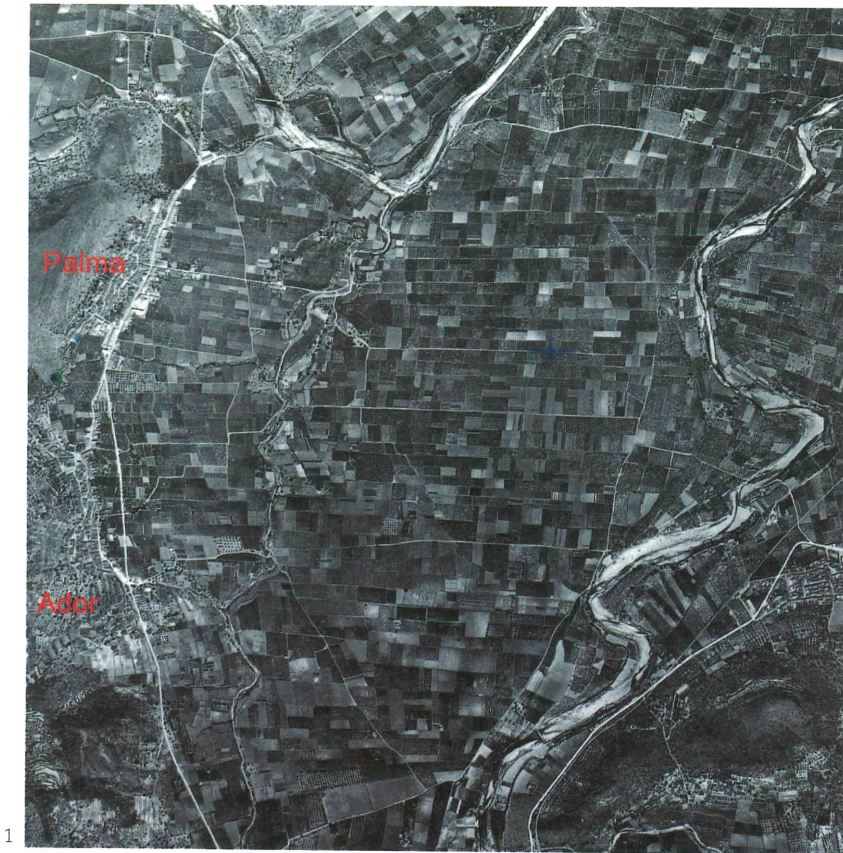


Fig.11. Fotografia aèria dels termes d'Ador i Palma en 1956. Motlle per a fabricar idols del Reconç Cartoteca Univ. València. Soler 2007.



1. Plaça de l'Església.



2. Noves construccions sense control arqueològic en la plaça.



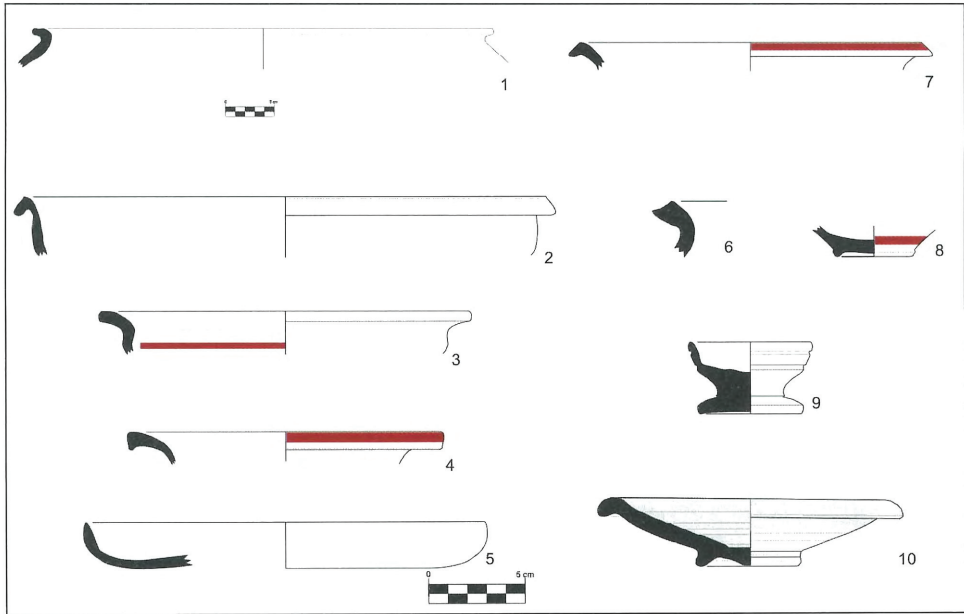
3. Plaça de Sant Francesc de Borja (sud església).



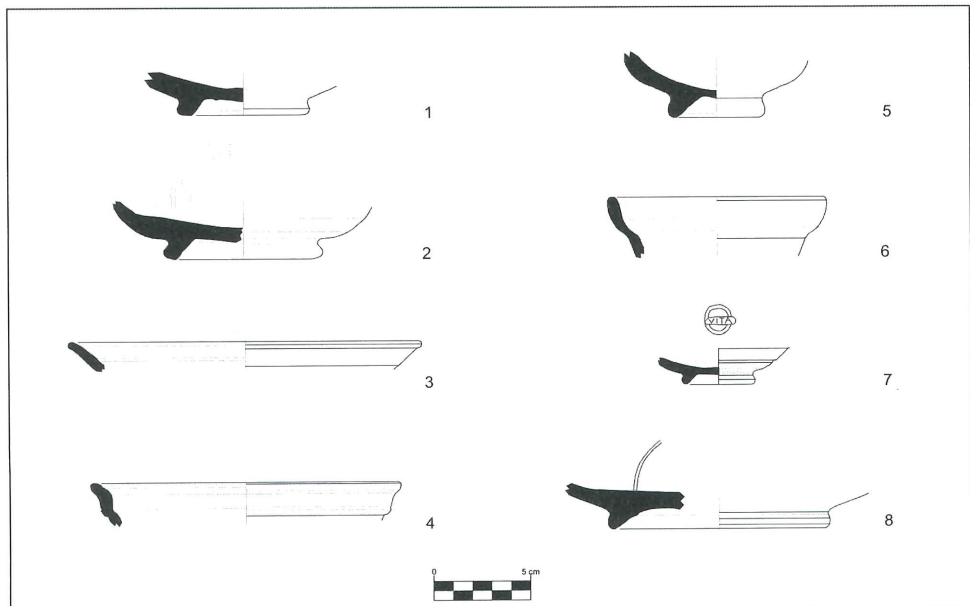
1. Vista de la plana d'Ador des de la zona del Calvari. Al centre se situa l'església (vil·la romana) i al fons la muntanya de El Rabat.



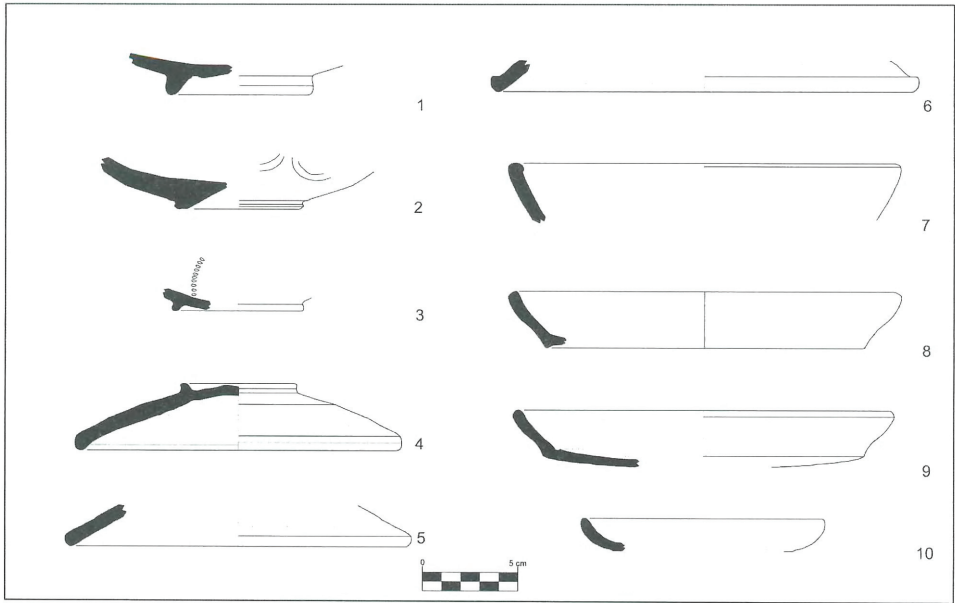
2. Vista de la plana d'Ador des dels Tossalets de Potries (Sud-est): Restes iberes al polígon (1), vil·la del Reconc (2), Ador-Vil·la de l'Església (3), Castell de Palma (4) i poblat iber de Les Quintanes (5).



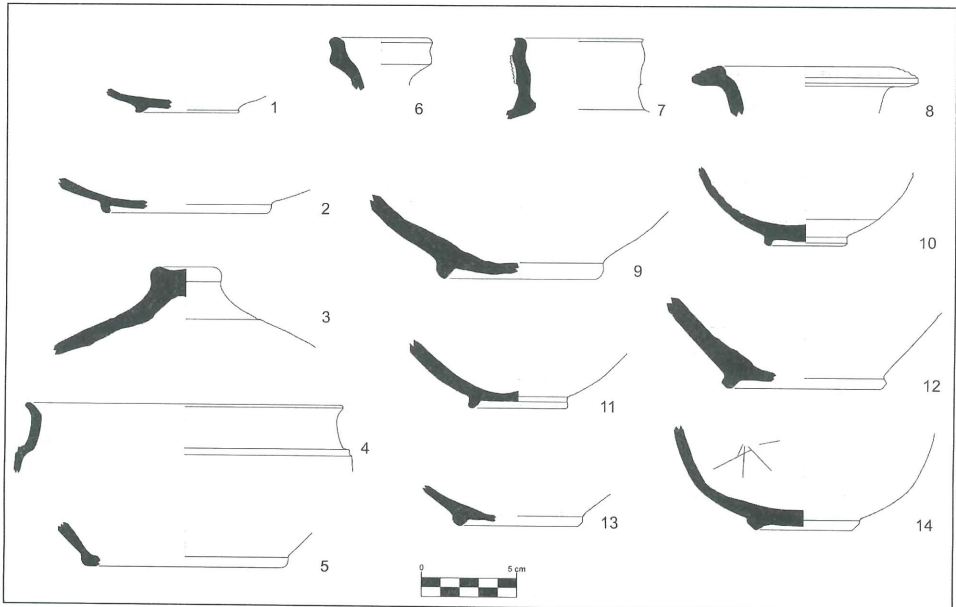
Làmina I. Plaça de l'Església. Ador. Dibuixos de Pere Roselló i Emili Moscardó.



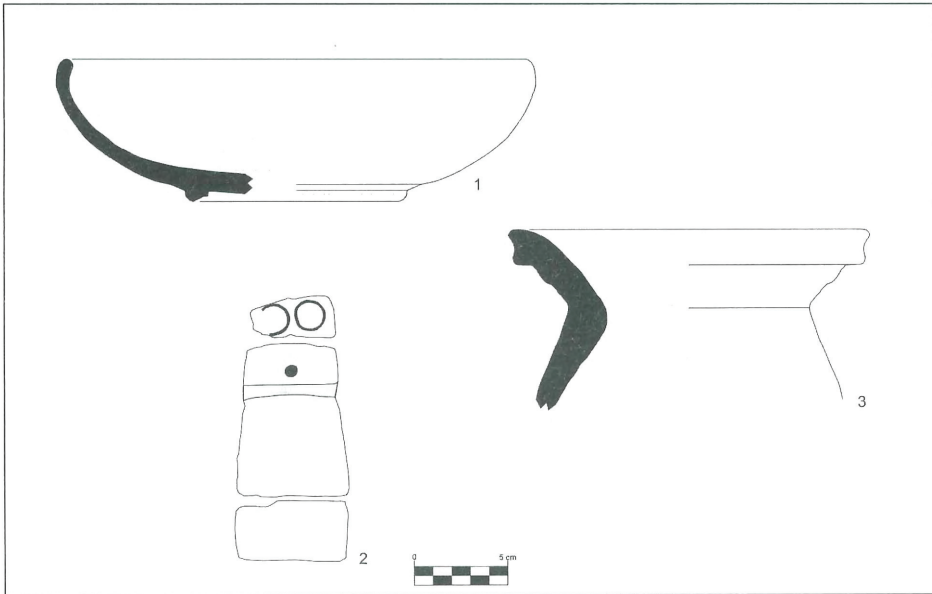
Làmina II. Plaça de l'Església. Ador. Dibuixos d'Emili Moscardó.



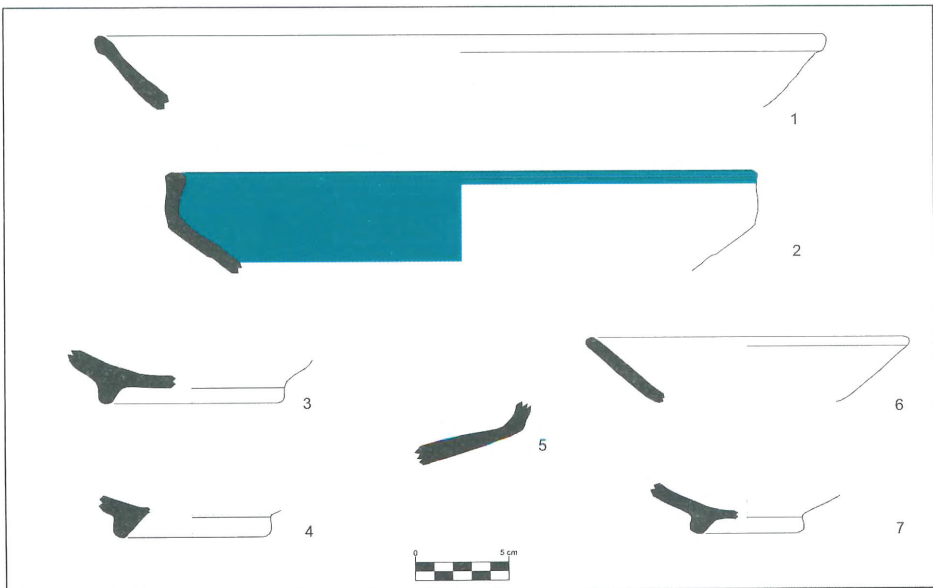
Làmina III. Plaça de l'Església. Ador. Dibuixos d'Emili Moscardó.



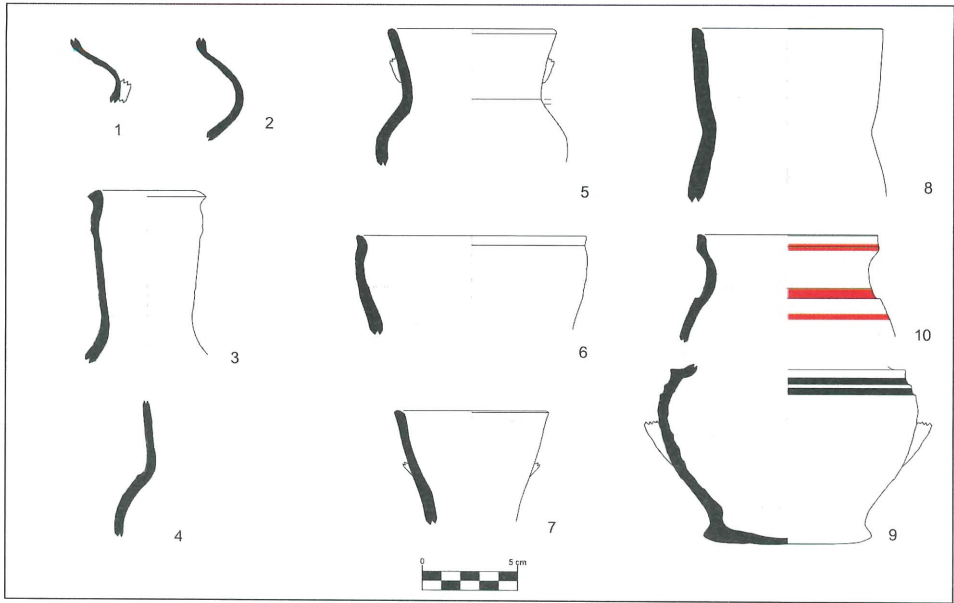
Làmina IV. Plaça de l'Església. Ador. Dibuixos d'Emili Moscardó.



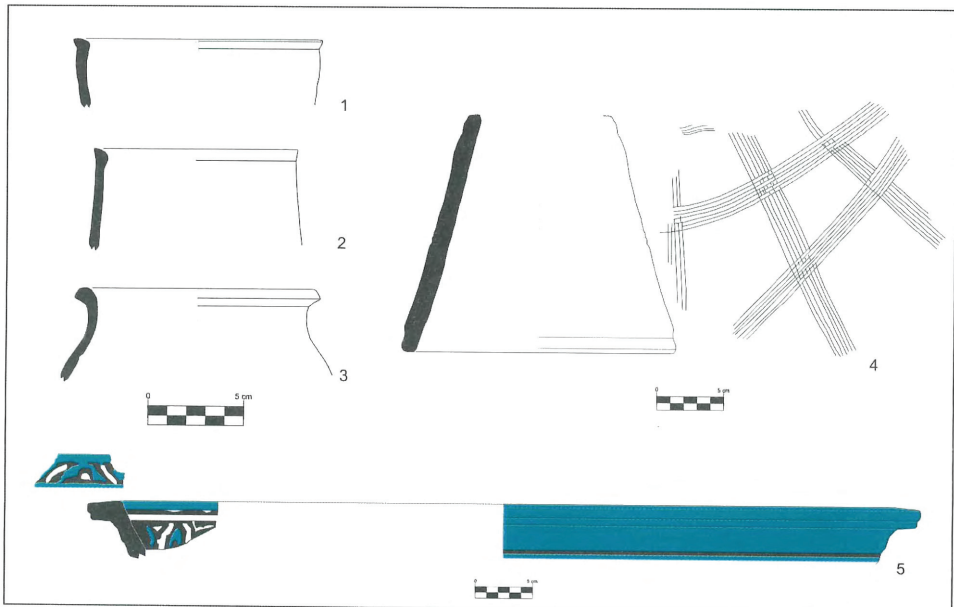
Làmina V. Plaça de l'Església, Raconc i Casa Melona. Ador. Dibuxos d'Emili Moscardó.



Làmina VI. Plaça de l'Església. Ador. Dibuxos d'Emili Moscardó.



Làmina VII. Plaça de l'Església. Ador. Dibuxos d'Emili Moscardó.



Làmina VIII. Plaça de l'Església. Ador. Dibuxos d'Emili Moscardó.