



Santa María de Castellón antes de la restauración. Fotografía: Pascual Mercé.

## Restauración de las Portadas góticas de la Concatedral de Santa María de Castellón

Juan Ignacio Traver de Juan \*

Las portadas góticas de la Iglesia Concatedral de Santa María de Castellón insertadas en el nuevo templo edificado en este siglo por Vicente Traver Tomás, han sufrido recientemente un proceso de restauración que ha detenido su deterioro progresivo. El autor de este artículo, perteneciente a la saga de arquitectos responsable de la erección del templo actual, explica en estas líneas los antecedentes históricos, la metodología, los criterios de intervención y las técnicas empleadas en la restauración. El artículo se completa con una biografía del arquitecto Vicente Traver Tomás.

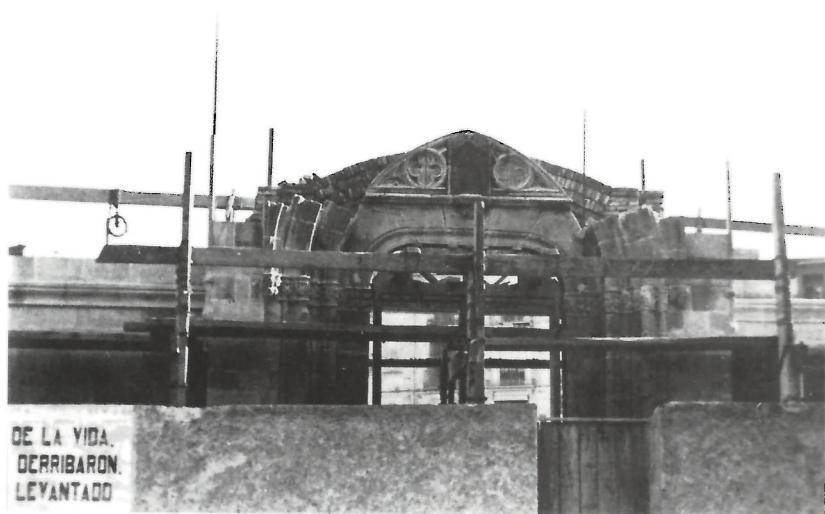
*Restoration of the Gothic portals of the cathedral church of Santa María de Castellón.* These portals inserted in a new temple built in the present century by Vicente Traver Tomás have recently undergone a restoration process to arrest their progressive deterioration. The author of this article, a member of the saga of architects responsible for the building of the current church, explains in these lines the historic background, the methodology, the intervention criteria and the techniques used in its refurbishment. The article is complemented with a biography of the architect Vicente Traver Tomás.

\*Juan Ignacio Traver de Juan es arquitecto restaurador de la Iglesia Concatedral de Santa María de Castellón de la Plana

En este artículo se a relata la restauración de las portadas góticas de la "Iglesia Mayor" de Castellón, templo gótico del siglo XV, derribado piedra a piedra en 1936 por decreto de la gestora que regía el Ayuntamiento de la ciudad. El autor del proyecto del actual templo, el arquitecto Vicente Traver Tomás rescató y volvió a montar las portadas góticas del anterior, integrándolas en el nuevo edificio en la década de 1940. Esta restauración fue realizada a finales de 1995 y principios de 1996 bajo la supervisión de la *Direcció General de Patrimoni Artístic de la Conselleria de Cultura, Educació i Ciència de la Generalitat Valenciana* que, subvencionó la intervención a través del convenio firmado entre la Generalitat Valenciana y la "Fundación para la culminación de las obras de la Iglesia Concatedral de Santa María de Castellón", creada con el fin de aglutinar los esfuerzos para la terminación del conjunto concatedralicio (elevado a este rango en 1960),



1



2

1. Portada Norte. Derribo de 1936
2. Portada Norte. Reconstrucción de 1940 (?)
3. Portada Sur. Estado en 1919

cuyas obras se desarrollan con diversas interrupciones desde 1939. Dirigidas en primer lugar y hasta su fallecimiento en 1966 por el autor del proyecto general, el arquitecto Vicente Traver Tomás. Le sucedió su hijo, el arquitecto Vicente Traver González-Espresati, quien en 1977 redactó un proyecto general de terminación en el que, dejando sin variación el templo, introducía modificaciones en las dependencias anexas: oficinas y salones parroquiales, viviendas del clero, cuerpo para el Cabildo y claustro. Dirigió las obras para las oficinas, salones y viviendas hasta su conclusión en 1984. En 1986 inicié junto a mi padre, Vicente Traver González-Expresati, el proyecto del crucero cuyas obras dirigimos de 1988 a 1990. A continuación, y tras la jubilación de mi padre, emprendí la tarea de concluir totalmente todo el conjunto, proyectando y dirigiendo en primer lugar el ábside y el cimborrio, obras ejecutadas de 1991 a 1994 que completaron el cierre exterior del templo. A continuación se acometió la restauración de las portadas góticas en 1995.

Actualmente estamos llevando a cabo la terminación interior de todo el templo, donde se introduce, por petición del Obispo D. Juan Antonio Reig Pla, un elemento nuevo no contemplado en el proyecto de mi abuelo Vicente Traver Tomás, a saber, la cripta con planta de cruz griega situada bajo el crucero. Estas obras se



3



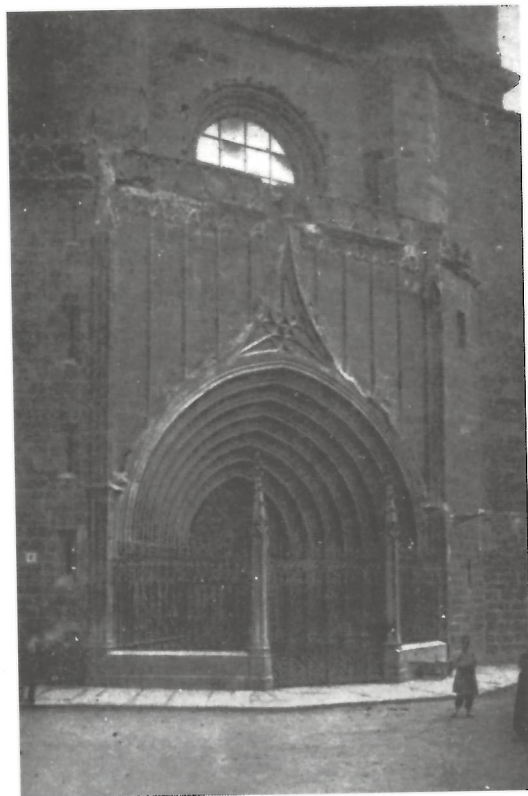


4. Portada Norte. Estado en 1919

5. Portada Oeste. Estado en 1919

4

5



iniciaron en el verano de 1996 y está previsto que concluyan en abril de 1999, salvo las vidrieras para las que se necesitará un mayor plazo.

Se ha procedido a la restauración de las portadas góticas que se rescataron del derribo del templo como una actuación más en el proceso de recuperación histórica que supone la construcción de la Iglesia Concatedral de Santa María de Castellón, entendida esta recuperación como la "existencia" en la misma ubicación de la "Iglesia Mayor" de la ciudad (es la cuarta vez que se edifica en la historia de Castellón).

La "Iglesia Mayor", declarada Monumento Nacional Histórico-Artístico por Decreto del 3 de junio de 1931, fue derribada como ya se ha dicho, a finales de 1936 y principios de 1937, quedando sólo en pie la base de los muros de la fachada y las tres portadas, aunque sólo parcialmente y quedando bastante dañadas (fig. 1). Los restos fueron desmontados al inicio de la construcción del nuevo templo bajo la dirección del arquitecto Vicente Traver Tomás, autor del proyecto a finales de 1939 o inicios de 1940, montándose de nuevo (fig. 2), y quedando totalmente integradas en el nuevo edificio.

Con el paso del tiempo, las portadas sufrieron un progresivo deterioro, ya apreciable en las fotografías del año 1919 del archivo Mas del Instituto Amatller de Arte Hispánico, y que se acentuó en los últimos años (figs. 3, 4 y 5). Deterioro que provocó daños esencialmente en la superficie, mostrando erosión, suciedad y efecto de humedades en la piel de la cantería y relieves escultóricos. Por contra, se observa que las patologías no se refieren en modo alguno, ni a la estructura ni a la disposición constructiva de sus elementos constituyentes, en los que no se aprecia ningún tipo de problemas.

### PORTADA SUR O DEL MEDIODÍA

La más antigua de las que hoy se conservan y, seguramente, la que realizó Guillem Coll para la puerta principal de la Iglesia, que se estaba reconstruyendo tras el incendio que destruyó en la década de los años treinta del siglo XIV el primer templo de Castellón construido en la primera mitad del siglo anterior. Existe constancia documental del pago de veinte florines de oro en 1382 a Guillem Coll por haber labrado el portal de la Iglesia<sup>1</sup>.

Muestra pocas complicaciones constructivas y domina la sencillez de los perfiles abocinados del arco y molduraciones, así como la monotonía de los capiteles con pocas preocupaciones decorativas (a base de hojas treboladas). El primer arco externo o baquetilla arranca de una ménsula que representa un animal, conservándose sólo la del lado derecho bastante desgastada por la acción del agua que desemboca sobre ella, y mutilada en el derribo de 1936, seguramente de modo intencionado. Las cuatro arquivoltas apuntadas descansan sobre capiteles decorados con hojas, en buen estado de conservación aparentemente.

Derribada en 1936, fue reconstruida posteriormente constituyendo actualmente un cuerpo saliente colocado en alto sobre cinco peldaños (fig. 6), siendo de las tres portadas la que se encuentra más alejada de su situación original.



### PORTADA NORTE O DE LA PLACETA DE L'HERBA

Construida en el siglo XV, se posee el dato exacto de su transformación o reforma en 1420 para colocar la Imagen sedente de Santa María. Forma un conjunto gótico-romántico de inspiración personal, acentuado por la bella Imagen de Madona Santa María y el gracioso tañedor de laúd, que le sirve de peana, todo ello con un marcado acento orientalista por el arrabá<sup>1</sup> que la circunda.

Es ligeramente abocinada, con dos arquivoltas y un arco rebajado que arrancan sobre capiteles con decoración vegetal de racimos de uvas y hojas de parra, aves, caracoles y un rostro femenino. La parte superior queda delimitada por la baquetilla sobre el arco exterior y un arrabá que arranca junto con la baquetilla de dos ménsulas colocadas a ambos lados a la altura de los capitales, que están decorados con una figura más compleja y más deteriorada en el lado derecho. En la albanega<sup>2</sup> que delimita el arrabá existen tres escudos esculpidos en bajorrelieve. El arco central, adintelado y con extremos circulares, está coronado con una imposta que define el tímpano, en el que vemos dos rosetones de desigual tamaño e importancia, a ambos lados de una escultura sedente de la Virgen con el Niño ya recuperada (destruida en el derribo de 1936), colgada del paramento y sustentada por una ménsula con un trovador con laúd, mutilado por el mismo motivo que la desaparición de la imagen.

Al igual que la portada sur, fue dañada y derribada parcialmente en 1936 y reconstruida con posterioridad casi con el mismo estado original. Actualmente constituye un cuerpo saliente colocado en alto sobre cinco peldaños (fig. 7).

Estaba previsto, en una intervención posterior, restituir la imagen desaparecida reproduciéndola según la fotografía del año 1919 que se conserva en el Archivo Mas (fig. 8), dado su fuerte carácter simbólico. Esta restitución se ha visto facilitada por los hechos que a continuación se relatan.

Al llevarse a cabo la restauración de las portadas y tras varios años de gestiones y contactos con el profesor de historia D. Francisco Esteve Gálvez en busca de datos que permitiesen fundamentar la restauración, éste me comunicó que cuando se destruyó la imagen, recogió del suelo con grave riesgo para su vida, seis pedazos que aún conservaba. Realizadas las gestiones oportunas, nos reunimos el 17 de octubre de 1995 en el despacho del profesor Esteve en el Museo Provincial de B.B.A.A. de Castellón, el propio profesor Esteve, el párroco de Santa María D. Vicente Bengochea, el aparejador D. Manuel Guía y yo mismo como directores facultativos de la restauración y realizadores de las gestiones que conducían a este importante hecho, el historiador D. Ramón Godes, el director del Museo D. Ferrán Olucha y el responsable del Museo Etnológico de la Diputación D. José Viciano. Tras unas palabras del profesor Esteve explicando los hechos y los motivos por los que disponía de aquellos restos, hizo entrega de ellos al párroco como representante de la legítima propietaria.

Un mes más tarde, el 17 de noviembre, se llevó a cabo una entrega solemne en el salón de Plenos del Ayuntamiento de Castellón con asistencia de distintas autoridades y en el transcurso de la cual el *Conseller de Cultura, Educació i Ciència* D. Fernando Villalonga se hizo cargo de los restos para su restauración.

Con posterioridad, otro vecino de Castellón que ha querido permanecer en el



6

6. Portada Sur. Estado actual

7. Portada Norte. Estado anterior a la restauración actual



7





8

anonimato entregó otros dos pedazos de la imagen.

Finalmente, por encargo de la *Direcció General de Patrimoni Arístic*, estos ocho pedazos fueron entregados al profesor del Departamento de Conservación y Restauración de Bienes Culturales D. José Luis Roig Salom, que realizó un ejercicio de anastilosis recuperando la imagen que de nuevo se conserva en la Concatedral, proceso reflejado en otro artículo de este mismo número de LOGGIA. El escultor D. Jesús Castelló realizó una reproducción en mármol blanco de Carrara, patinada por los restauradores Reyes Silvestre y Rafael Bernardos y finalmente colocada el 23 de diciembre de 1996 en su primitiva hornacina de la portada norte. La propia *Direcció General* encargó a la orfebrería Hijos de Antonio Piró de Valencia la corona manierista para la reproducción (fig. 9).

### PORTADA OESTE O DE LA PLAZA MAYOR

En la fachada oeste, a los pies de la iglesia de las tres entradas sólo la portada central pertenece al templo derribado en 1936, pues siendo de nave única, sólo disponía de una puerta en el centro de su fachada. Al poseer hoy el templo tres naves, se han dispuesto dos puertas menores a ambos lados de la portada principal que corresponden a las naves laterales. De la portada original se conservan las basas, los fustes, los capiteles (dos se han colocado en la portada de nueva cre-



9

8. Imagen de Santa María. Portada Norte. Archivo Mas, 1919

9. Imagen de Santa María restituída por José Luís Roig, con los restos de la antigua imagen









11. Portada Oeste. Estado anterior a la restauración

12. Portada Sur. Estado anterior a la restauración

13. Roca disgregada; piedra arenisca de 1940: juntas descarnadas; restos de pátina, ampolladuras ocasionales; colonias biológicas; pérdidas de piedra por fracturas.

11

12



ación de acceso a la Capilla de la Comunión, pues la portada oeste se volvió a montar con una arquivolta menos que la original) y algunas dovelas de las arquivoltas, siendo estos elementos los más escasos.

La puerta debió estar construida ya en 1435, pues la bóveda del primer tramo apoyaba en el muro de la fachada principal y no en arco transversal alguno, como se pudo comprobar en el derribo de 1936. Por tanto, lógico y cierto sería deducir que la fachada de poniente, aunque fuera solamente en su parte baja, estaba construida y que su portada, la principal, estaba hecha y fue obra, como toda la Iglesia, del maestro Miguel García. Traza suya debió ser, con ayuda de buenos tallistas, el gran arco abocinado de ésta y sus historiados capiteles con escenas del Antiguo Testamento, el arco conopial que la envolvía, rematada por tallada cruz a la altura de la baranda-crestería que coronaba la terracita entre las torrecillas extremas de las escaleras, y el gran rosetón adornado con cardinas. Esta portada, mayor que la del norte, a pesar de su modernidad, refleja mayor armonía de líneas, una composición más tranquila y menos carácter personal.

Actualmente, la fachada principal y con ella la puerta principal, proyectadas en 1938 por Vicente Traver Tomás, siguen las trazas de la Iglesia derribada en 1936, integrando los restos que lograron rescatarse del derribo, aunque algo desplazados con respecto a su situación original (fig. 11).

## ESTADO DE CONSERVACIÓN PORTADA SUR O DEL MEDIODÍA

Desde el punto de vista de la conservación, el problema principal eran las deficiencias constructivas que afectaban a dos vías principales de acceso de agua:

- Por un lado, el agua que deslizando por el paramento superior llega al cuerpo saliente y alcanza la baquetilla exterior que no dispone de goterón, desaguando sobre las ménsulas y provocando humedades en las arquivoltas (fig. 12).

- Por otra parte, las juntas descarnadas (probablemente como acto intencionado del autor del montaje, Vicente Traver Tomás), que en el caso de no existencia de suficiente cuerpo de materia en las juntas, favorece la penetración de agua de lluvia en el interior de la fábrica, provocando un movimiento unidireccional de dentro a fuera, que acumula el salitre disuelto en la superficie de evaporación, generando así el desgaste por arenización de la superficie de la piedra arenisca y el desprendimiento de la pátina visible aún en muchas zonas (fig. 13).

El agua, como causante directo o agente vehicular, ha sido la responsable directa de las distintas patologías presentes, que a continuación se relacionan y cuya magnitud se puede apreciar en los gráficos que se adjuntan.

- Piedra desagregada con pérdidas de relieve y presencia de sales
- Costras negras (piedra sulfatada)
- Juntas descarnadas o con morteros desagregados
- Grietas y fisuras
- Restos de pátinas con ampolladuras ocasionales
- Colonias biológicas
- Pérdidas de piedra por fracturas.

En los gráficos puede observarse también la importancia de las reintegracio-



nes con bloques nuevos de piedra arenisca realizadas en el montaje de la década de 1940.

### PORTADA NORTE O DE LA PLACETA DE L'HERBA

Desde el punto de vista de la conservación, la tarea esencial en esta portada también consistió en recoger y evacuar eficazmente las aguas pluviales sobre el paramento inclinado de la parte superior del cuerpo saliente. A continuación fue necesario el tratamiento de las juntas, resanando y retacando en profundidad, lo que proporcionó una protección adecuada frente a la penetración de de agua en el muro (figs. 14 y 15).

Tal como sucedía en la portada sur, el agua ha sido el causante directo o indirecto de las distintas patologías presentes que a continuación se enumeran y cuya magnitud puede apreciarse en la mayor parte de ellas en los gráficos que se adjuntan.

- Piedra disgregada con pérdidas de relieve y presencia de sales
- Desplacaciones y descamaciones con pérdidas parciales de volumen
- Costras negras (piedra sulfatada)
- Retacado de juntas y reintegraciones con cemento portland gris
- Juntas descamadas o con mortero desagregado
- Grietas y fisuras
- Restos de pátinas con ampolladuras ocasionales
- Colonias biológicas
- Pérdidas de piedra por fracturas.

En los gráficos puede observarse también la menor importancia, con respecto a la portada sur, de las reintegraciones con bloques nuevos de piedra arenisca llevadas a cabo en 1940. Asimismo se indican las zonas donde aparecen restos de policromías o monocromías.

### PORTADA OESTE O DE LA PLAZA MAYOR

Esta portada, montada con una gran proporción de elementos nuevos, está abocinada y no ha sufrido por ello un deterioro apreciable. No ocurre lo mismo con los elementos rescatados de la portada original que eran los de mayor valor artístico: basas, fustes y, sobre todo, capiteles, donde el proceso de arenización, descamación, e incluso desintegración con gran número de fisuras, era intensísimo, con importantes pérdidas en los elementos escultóricos de los capiteles (fig. 16).

### PORTADA DE LA CAPILLA DE LA COMUNIÓN

Esta portada es totalmente nueva; salvo los dos capiteles que proceden de la antigua portada oeste. Al estar la portada a cubierto en un atrio, los capiteles aunque muy dañados, no alcanzaron el grado de deterioro de los montados en la portada oeste. El resto de la portada, que data de la primera mitad de la década de 1960, no presenta daños salvo la acumulación de polvo.

### CRITERIOS DE ACTUACIÓN

La actuación prevista partió del reconocimiento del excelente ejercicio de anas-



14

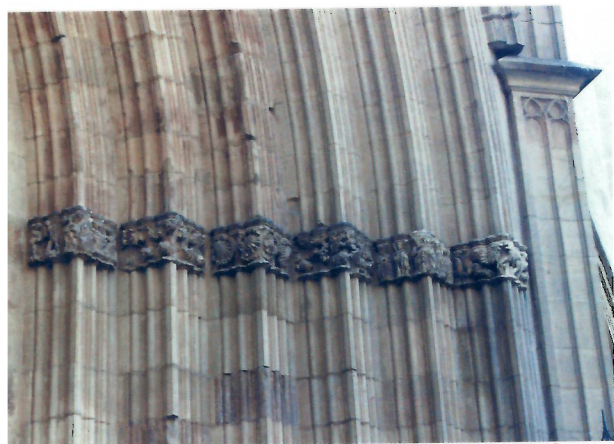
14. Portada Norte. Humedades en las arquivoltas. Zonas arenizadas y restos de pátinas.

15. Portada Norte. Deplacados y arenizaciones

15







16

16. Capiteles del lado derecho. Portada Oeste

17. Portada Norte. Lado izquierdo interior. Juntas y reintegraciones con cemento "Portland"

18. Portada Norte. Lado izquierdo. Roca desagregada, juntas descarnadas, colonias biológicas

19. Capitel del lado derecho. Portada de la capilla de la Comunión



19

17



18



tilosis realizado durante el montaje. De esta manera, todas las medidas que se tomaron fueron encaminadas únicamente a:

- Detener el deterioro de los elementos
- Subsanan intervenciones puntuales que discordaban con el conjunto (añadidos con cemento portland gris en la portada norte) (fig. 17).
- Eliminar la suciedad, concreciones o elementos biológicos que fueron apareciendo con el paso del tiempo
- Aplicar todas aquellas medidas de protección, compatibles con el soporte, y que impidieran la penetración del agua pluvial (fig. 18).

Una acertada medida del autor del montaje en 1940, Vicente Traver Tomás, consistió en la sustitución de la primera hilada de las basas que estaban en contacto con el terreno, muy deterioradas por los efectos de la humedad ascendente por capilaridad; con los medios con que se contaba en la época debió ser casi imposible su recuperación y fueron sustituidas por un zócalo de piedra caliza gris de gran dureza, compacidad y por tanto baja porosidad, que cortó de raíz el problema de las humedades ascendentes. Este zócalo es claramente diferenciable de las portadas originales, como puede observarse en las figuras 6, 7 y 11, y es común a todo el conjunto estableciendo el plano del pavimento interior.

Desde el ángulo de la restauración, cabe destacar la mejora de la imagen que se pretendía conseguir dando continuidad a la cantería con un rejuntado cuidadoso y sensible de los sillares.

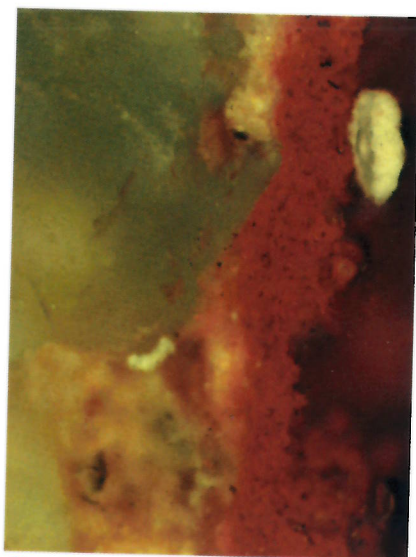
También se contempló la conveniencia de reintegrar con prótesis diferenciables las faltas más gruesas en las líneas de las arquivoltas, especialmente en la más interna en la que destacan aparatosamente los mordiscos sobre el fondo liso de la puerta (portada sur) dificultando la lectura arquitectónica.

Sobre los elementos escultóricos se actuó con la máxima prudencia y precaución, sin reponer ni completar ninguno de los elementos decorativos faltantes, ya que se carecía de documentación suficiente. En la misma línea de actuación se procedió con respecto a la fina pátina rojiza de estuco pétreo de yeso y ocre que recu-





20



21



22

20. Estratigrafía: toma de muestras con bisturí

21. Muestra nº 5 (100 aumentos). Arenisca de grano grueso y pintura oleoginosa de óxido de hierro (rojo inglés)

22. Portada Norte. Lado derecho exterior. Engasado

23. Limpieza con disolución hidroalcohólica

bre la piedra en diferentes zonas, y que los procedimientos de limpieza de las portadas respetaron en todo momento. Para ello se procedió a una toma de muestras con el fin de realizar estratigrafías que permitieron identificar los componentes y los productos compatibles con ellos (figs. 20 y 21).

Para restaurar la imagen del edificio, fue necesario someter el conjunto a una cuidadosa limpieza que eliminó todas las concreciones biológicas de algas y líquenes y las manchas de suciedad.

Las operaciones y tratamientos utilizados son reversibles, usando materiales y productos compatibles con la piedra, sin alterar sus características físicas ni estéticas. Cuando se planteó la necesidad de variar alguno de los tratamientos propuestos durante la ejecución de las obras, fue estudiada la alternativa conjuntamente por el equipo de restauradores y la dirección facultativa antes de obtener el visto bueno de esta última.

## INTERVENCIÓN

### Preconsolidación

Se realizaron protecciones temporales con el fin de evitar daños durante la intervención de los elementos ornamentales en relieve allí donde se localizaron fisuras, grietas o desplazaciones con riesgo de desprendimiento. Estas consistieron en un engasado con gasa de algodón hidrófilo o tartalana y, un adhesivo nitrocelulósico disuelto en acetato de amilo (fig. 22).

Se realizaron consolidaciones puntuales en las zonas donde la piedra se encontraba desagregada o pulverenta, con una resina acrílica sintética muy diluida en disolvente orgánico, de forma que fuera posible la transpiración de la piedra.

### Limpieza

La limpieza se llevó a cabo por métodos manuales de precisión y siempre a cargo de personal especializado y experimentado. Se recurrió a técnicas de tratamiento en seco, cepillos suaves (fig. 23), de proyección de energía fotónica



23



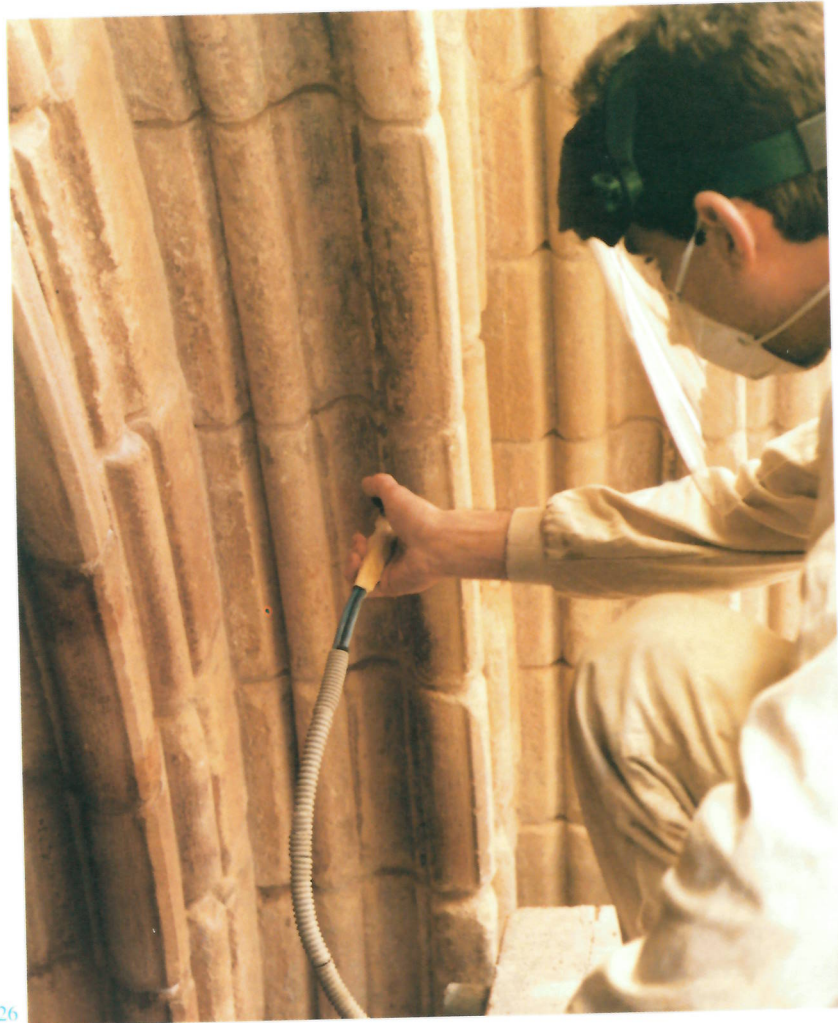


24

24 Desincrustación fotónica (láser) en los capiteles

25 Desincrustación fotónica (láser) en capitel

26 Limpieza con óxido de aluminio



26

25

láser (figs. 24 y 25), bisturí, microproyección de alúmina o dolomía (fig. 26), etc. de acuerdo con la metodología del restaurador.

### TRATAMIENTO DE LAS SALES SOLUBLES

Superficiales: mediante cepillado con brochas de cerdas naturales suaves, a ser posible en seco. Cuando fue preciso proceder a una limpieza húmeda, se usó agua y alcohol al 50% (fig. 27).

Eflorescencias salinas: se usaron emplastes de arcillas (sepiolita o atalpigita), que transmitieron su humedad al interior del soporte pétreo para, al secar, retomarla junto a las sales solubles que hubiera en la piedra arenisca. En función de la extensión de la presencia de sales, se realizaron aplicaciones localizadas (fig. 28) o generales (figs. 29 y 30).

Manchas de óxido: se eliminaron mediante apósitos de pulpa de papel y agua desmineralizada. En los puntos donde la mancha fue más resistente, se usó ácido oxálico al 2% en agua desmineralizada, procediendo a continuación a su neutralización y eliminación de cualquier residuo ácido.

Cemento: en algunas molduras y relieves de la norte existían reintegraciones y sellado de juntas con cemento portland gris que fueron eliminados por procedi-





mientos mecánicos mediante maza y escarpe.

Escarpias de hierro: en algunos puntos existían escarpias de hierro sin uso definido actualmente, por lo que se procedió a su extracción, limpieza de restos de óxido y sellado de los agujeros.

### Tratamiento de las sales insolubles

Costra negra de sulfatos: se eliminó mediante la aplicación de cataplasmas de formulación EDTA y bicarbonato de amonio, espesadas con carboximetil celulosa hasta conseguir la tixotropía adecuada, adicionándole pequeñas cantidades de Dessogen y Trietanolamina para eliminar los posibles residuos grasos presentes en la costra. Los residuos de esta cataplasma se eliminaron mediante lavados con agua desmineralizada.



27

### Eliminación de algas

Se emplearon disoluciones acuosas de formol en proporción adecuada y siempre menor del 5% aplicadas mediante spray, y una vez secas, las colonias se extrajeron con cepillo de cerdas suaves y aspirador de baja aspiración (fig. 31).

### Saneado y retacado de juntas

Se procedió a la limpieza de juntas con procedimientos mecánicos, levantando todo el material disgregado hasta la profundidad necesaria para alcanzar el material sano. El polvo se extrajo con un aspirador de aire a baja presión. Las caras interiores se desengrasaron con disolvente tricloroetileno.

Se retacó con mortero tradicional de cal grasa, árido de sílice y polvo de mármol, enriquecido con una parte de cemento blanco libre de sulfatos y una resina vinílica en emulsión acuosa, cepillando la superficie de la junta antes de su fraguado y dejándola ligeramente rehundida con respecto a la cara de la piedra (fig. 32).

### Sellado de fisuras

Las fisuras y grietas fueron rellenadas para evitar que siguieran siendo vías de penetración de agua, limpiando y desengrasando la superficie con tricloroetileno,



28

27. Limpieza con disolución hidroalcohólica

28. Limpieza con disolución hidroalcohólica: protección de la ménsula

29. Apósitos de sepiolita



29





30



31

32



33



e inyectando por gravedad mediante cucuruchos de papel o mediante jeringuilla, resina vinílica en disolvente orgánico añadiéndole carga cuando fue preciso, y terminado superficial mediante relleno con un mortero Mowilith (poliacetato de vinilo) coloreado de igual tono que la piedra (figs. 33 y 34).

### Microcosidos y fracturas

En los elementos ornamentales en los que se apreciaron fisuras, grietas, desplazaciones, etc. y existía el riesgo de fracturas, se efectuaron microcosidos introduciendo en una perforación realizada con taladradora rotacional, varilla de fibra de vidrio o de acero inoxidable del calibre adecuado a cada ocasión, rellenando en profundidad con una resina termoestable (figs. 35 y 36). Las piezas fracturadas se pegaron con un adhesivo de resinas epoxídicas.

### Recrecidos y reintegración de las líneas arquitectónicas

Se reintegraron las principales líneas arquitectónicas así como elementos faltantes que se estimó oportuno para mejorar la lectura de los elementos definitorios, mediante piedra artificial a base de mortero de restauración New-Stone o mortero tradicional de cal grasa y árido de sílice de diferentes granulometrías, teñidos en masa con pigmentos naturales a base de tierras, sustentados por una estructura formada por varillas de acero inoxidable o fibra de vidrio, ancladas a la piedra mediante microtaladros sellados con resina epoxídica, incluso labrando y terminando la superficie como las existentes (figs. 37, 38 y 39).

### Consolidación

Se consolidaron las superficies de piedra arenisca mediante aplicación por cortina de ester de silicato de etilo o metil-trietoxi-silano, hasta la completa saturación de la base, utilizando pulverizadores y brochas de pelo suave e insistencia en las zonas necesarias mediante pinceles (fig. 40).

### Entonación cromática

Una vez finalizados los trabajos de restauración y limpieza, se aplicó un tratamiento de entonación cromática y pátina para conseguir la perfecta homogeneización de la superficie pétreo. Éste consistió en una disolución de pigmentos minerales dispersados en ormosil, con un mínimo de fijación -se realizaron diversas pruebas hasta conseguir el resultado apetecido-, fijado mediante disolución acrílica o con resina modificada de silano (fig. 41).

### Hidrofugación

Se hidrofugaron todas las superficies de piedra arenisca mediante la aplicación de disolución de una resina de silicona (organopolisiloxano oligomérico) o de un xilano modificado con ester polimetacrílico, en *white spirit*, con nebulización sobre la superficie e insistencia en las zonas necesarias mediante pinceles suaves. Al no ser posible la aplicación de otras medidas correctoras que facilitasen la evacuación de aguas pluviales, la hidrofugación se llevó a cabo de forma muy rigu-





34



37



35



38



36



39

30. Apósitos de sepiolita. Secado de apósitos

31. Aspiración, limpieza con brocha y soplado: aspiración de restos de colonias biológicas neutralizadas

32. Retacado de juntas

33. Inyectado y filtraciones de resina epoxi

34. Inyectado y filtraciones de resina epoxi: filtración

35. Microcosido con varilla de acero inoxidable: taladro de orificios

36. Microcosido con varilla de acero inoxidable: colocación de varilla

37. Reintegración con mortero de restauración: aplicación de mortero

38. Reintegración con mortero de restauración: aplicación de mortero

39. Reintegración con mortero de restauración: aspecto final





40



41



42

rosa realizando varias pasadas.

Tras casi dos años transcurridos desde la finalización de la restauración no se ha detectado la aparición de ningún problema. Las portadas siguen en perfecto estado y se estiman unos diez años como tiempo necesario para repetir el tratamiento de hidrofugación.

### Notas

1. Arrabá: adorno que suele circunscribir el arco de las puertas y ventanas de estilo árabe
2. Albanega: enjuta de arco de forma triangular

### FICHA TÉCNICA:

#### RESTAURACIÓN DE LAS PORTADAS GÓTICAS DE LA IGLESIA CONCATEDRAL DE SANTA MARÍA DE CASTELLÓN

##### PROMOTOR:

Fundación para la culminación de las obras de la Iglesia Concatedral de Santa María de Castellón

##### PROYECTO:

Juan Ignacio Traver de Juan. Arquitecto. 1994-95

##### COLABORACIÓN EN PROYECTO:

José M<sup>a</sup> Cabrera Garrido. Químico. Restaurador. Conservación del Patrimonio Artístico, S.L. (CPA, SL.)

##### DOCUMENTACIÓN PREVIA:

Juan Ignacio Traver de Juan. Arquitecto

Manuel Guía Arnal. Aparejador

##### DIRECCIÓN DE OBRA:

Juan Ignacio Traver de Juan. Arquitecto

Manuel Guía Arnal. Aparejador

##### CONTRATISTA:

Conservación del Patrimonio Artístico, S.L. (cpa, SL. Burgos)

##### EQUIPO DE LA CONTRATA:

Supervisor: José M<sup>TM</sup> Cabrera Garrido. Restaurador. Químico.

Jefe de equipo: Jesús Miguel del Pozo.

Equipo: Gregorio Bahillo Herreros. Restaurador

Jaime Boneke Mkobara. Restaurador

Santiago García Pacheco. Restaurador

Vera Hofbauerová. Arquitecta. Documentación

Florentino Sardino Doncel. Restaurador

Tomás de la Torre Esgevillas. Cantero

##### EJECUCIÓN DE LAS OBRAS:

Octubre 1995 - Enero 1996

##### PRESUPUESTO TOTAL:

12.696.825 pesetas.

##### SUPERVISIÓN ACTUACIÓN:

Generalitat Valenciana.

Conselleria de Cultura, Educació i Ciència.

Direcció General de Patrimoni Artístic.

Arquitecto Inspector de Patrimonio en Castellón: Arturo Zaragoza Carratalá.

40. Consolidación con silicato de etilo

41. Entonación cromática

42. Hidrofugado con resina de silicona: comprobación del hidrofugado



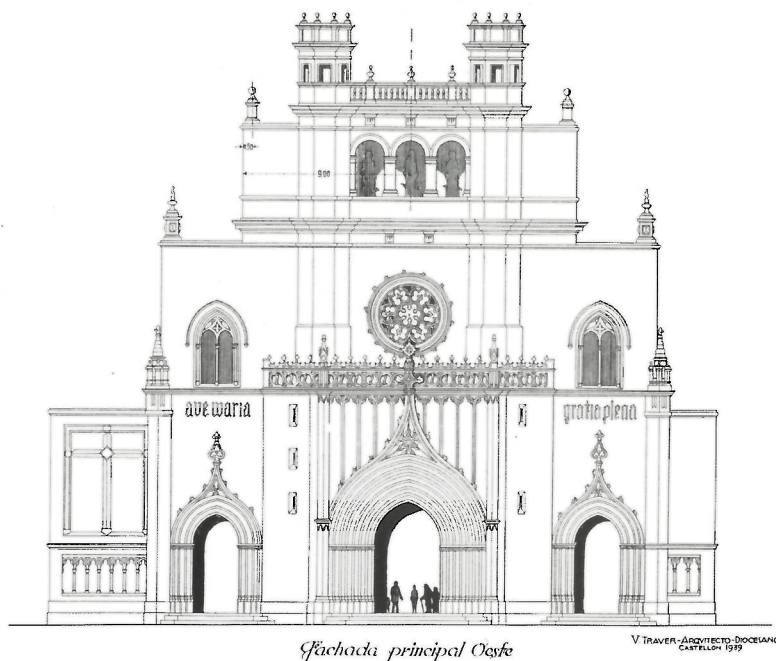
# Vicente Traver Tomás

## Arquitecto

### Datos biográficos

por Juan I. Traver

Dibujo original de Vicente Traver Tomás



**23/9/1888** Nace en Castellón de la Plana.

Realiza sus estudios de bachillerato en el Instituto Viejo de su ciudad.

**1912** A la edad de 24 años finaliza en la Escuela Técnica Superior de Madrid los estudios de arquitectura que había iniciado en la Escuela Técnica Superior de Barcelona.

**1913** Segundo premio en el monumento a Miguel de Cervantes en la Plaza de España de Madrid.

Es nombrado arquitecto de la Comisaría Regia.

Traslado y restauración de la Portada del Palacio de los Duques de Arcos, de Marchena a los jardines del Alcázar de Sevilla.

**1914** Primer premio del concurso de la sección de Bellas Artes del Ateneo de Sevilla con un anteproyecto de hotel en los jardines de Eslava. Caballero de la Real Orden de Isabel la Católica como premio a sus trabajos.

**1915** Condecorado como Comendador de la Real Orden de Isabel la Católica.

**1915/17** Restauraciones de la Casa de Cervantes de Valladolid y del Castillo de Layos de Toledo.

**1917** Segundo, a un voto del ganador, en el concurso del Comité de la Exposición Iberoamericana de Sevilla para el proyecto del Hotel Alfonso XIII.

**1920** Co-fundador de la Sociedad Castellonense de Cultura.

**1925/28** Es nombrado, tras la dimisión de Aníbal González, arquitecto general y director artístico de la Exposición Iberoamericana de Sevilla, proyectando y dirigiendo varios pabellones, entre ellos los de Turismo, Extremadura, Marina de Guerra, de Industrias Agrícolas Derivadas y Ganaderas, y el más conocido, Pabellón de Sevilla o Casino de la Exposición.

Proyecta también la fuente centra de la Plaza de España de Aníbal González y la entrada principal al recinto de la exposición en la glorieta de San Diego.

**1926** Medalla de oro en la Exposición de Artes Decorativas de París.

**1929** Gran Premio de la Exposición Iberoamericana de Sevilla.

Caballero y Comendador de la Orden del Santo Cristo de Portugal.

**1930** Primer premio del concurso Nacional para el proyecto del Templo Monumental de la Virgen de los Desamparados en Valencia.

**1934/42** Sede del Banco de Valencia en dicha ciudad en colaboración con Goerlich, Almenar y Gómez Davó.

**1938/66** Proyecto y dirección de la Iglesia Arciprestal de Santa María de Castellón. Concatedral desde 1960.

**1939** Arquitecto Diocesano de Valencia, acometiendo entre otras muchas obras religiosas, la total reconstrucción del Palacio Arzobispal (**1941-42**); intervenciones en la Catedral (1940): eliminación del coro del centro del templo, traslado del altar al crucero y construcción del baldaquino (hoy trasladado a la Iglesia de Liria), restauración del Aula Capitular, Capilla de las Reliquias, y Capilla del Santo Cáliz; Seminario Diocesano de Moncada (1946-66).

Con anterioridad fue nombrado Arquitecto Diocesano de Tortosa, donde entre otras obras, llevó a cabo reparaciones de daños de guerra y traslado del coro en la Catedral (1943); Seminario Diocesano (1945-60); y la Iglesia Parroquial del barrio de Camarles (1952).

**1939/42** Alcalde de Castellón de la Plana, impulsando diversas mejoras urbanas contempladas en su "Plan de ordenación y urbanización de Castellón de 1925".

**1946/50** Sedes del Banco Central en Murcia y en Sevilla.

**1948** Presidente de la Comisión Provincial de Monumentos de Castellón

**1951** Vicepresidente de la Sociedad Castellonense de Cultura.

**15/11/1966** Fallece en Alicante, víctima de un infarto durante un viaje profesional.

Autor de innumerables proyectos, su obra se encuentra repartida por las capitales y ciudades de Castellón, Valencia y Alicante; Gerona, Barcelona, Lérida y Tarragona; Mallorca y Menorca; Murcia; Cádiz, Huelva y Sevilla; Guadalajara y Toledo; Badajoz y Valladolid.

Autor de una abundante, variada e interesantísima obra bibliográfica de carácter histórico y artístico, fundamentalmente sobre temas de Castellón.

Académico correspondiente de las R.R.A.A. de la Historia y de Bellas Artes de San Fernando, Santa Isabel de Hungría y San Carlos.